



Quinto Informe de Gestión y Estadística de Seguridad Vial

Año 2024



Uruguay
Presidencia



Unidad Nacional
de Seguridad Vial



AUTORIDADES NACIONALES

Prof. Yamandú Orsi

Presidente de la República

Alejandro Sánchez

Secretario de Presidencia República

Dr. Jorge Díaz

Prosecretario de Presidencia República

Dr. Diego Pastorín

Director General Presidencia de la República

AUTORIDADES DE UNASEV

Marcelo Metediera

Presidente

Sr. Aníbal Pintos

Director

Ing. María Fernanda Artagaveytia Duhalde

Secretaria General Ejecutiva



Contenido

CONTENIDO.....	3
ÍNDICE DE TABLAS E ILUSTRACIONES.....	4
Definiciones - Glosario.....	7
SINIESTRO DE TRÁNSITO.....	7
HERIDOS.....	7
FALLECIDOS	7
LESIONADOS.....	7
TASA DE MORTALIDAD	7
TASA DE LESIVIDAD.....	7
TASA DE SINIESTRALIDAD	8
DISPONIBILIDAD DE LOS DATOS.....	8
Resumen de datos 2024	9
INFORMACIÓN ESTADÍSTICA.....	10
Decenio de Acción para la seguridad vial 2021-2030 (ONU).....	11
Evolución anual de la Siniestralidad en Uruguay.....	13
PERSONAS LESIONADAS	26
Total de personas lesionadas	27
Heridos Leves en Siniestros de Tránsito – Principales Resultados	34
Heridos Graves en Siniestros de Tránsito – Principales Resultados	40
Fallecidos en Siniestros de Tránsito – Principales Resultados.....	46
Fallecidos en el Período Crítico	57



Grupo de Riesgo – Usuarios Vulnerables	61
FACTORES DE RIESGO	74
Casco en motociclistas	75
Alcohol.....	78
DEPARTAMENTOS	84
Lesividad y mortalidad por departamento.....	85

Índice de Tablas e Ilustraciones

TABLA 1: CANTIDAD TOTAL DE LESIONADOS Y SINIESTROS POR GRAVEDAD DE LA LESIÓN, PARTICIPACIÓN ANUAL POR TIPO DE LESIÓN Y VARIACIÓN PORCENTUAL ANUAL – 2019-2024.	15
TABLA 2: CANTIDAD DE SINIESTROS Y PERSONAS LESIONADAS EN SINIESTROS DE TRÁNSITO 2011-2024.	17
TABLA 3: TASAS DE LESIVIDAD, MORTALIDAD Y SINIESTRALIDAD – 2011-2024	19
TABLA 4: PARTICIPACIÓN DE FALLECIDOS POR JURISDICCIÓN – 2011-2024.....	23
TABLA 5: FALLECIDOS SEGÚN VEHÍCULO Y JURISDICCIÓN.....	52
TABLA 6: TASAS DE MORTALIDAD CADA 100.000 HABITANTES POR SEXO SEGÚN GRUPO ETARIO.	56
TABLA 7: COMPARATIVA GRUPO DE USUARIOS VULNERABLES AÑOS 2019 A 2024.	61
TABLA 8: VARIACIÓN ANUAL DEL GRUPO DE USUARIOS VULNERABLES AÑOS 2019 A 2024	62
TABLA 9: FALLECIDOS Y PARTICIPACIÓN DE MOTOCICLISTAS POR FRANJA ETARIA, SEXO Y ROL.....	66
TABLA 10: COMPARATIVA CANTIDAD DE MOTOCICLISTAS FALLECIDOS POR JURISDICCIÓN SEGÚN OTRO VEHÍCULO PARTICIPANTE DEL SINIESTRO.	67
TABLA 11: PARTICIPACIÓN DE PEATONES FALLECIDOS EN SINIESTROS DE TRÁNSITO POR EDAD Y SEXO.	69
TABLA 12: COMPARATIVA CANTIDAD DE PEATONES FALLECIDOS POR JURISDICCIÓN SEGÚN OTRO VEHÍCULO PARTICIPANTE DEL SINIESTRO.....	69
TABLA 13: COMPARATIVA CANTIDAD DE CICLISTAS FALLECIDOS POR JURISDICCIÓN SEGÚN OTRO VEHÍCULO PARTICIPANTE DEL SINIESTRO.....	73
TABLA 14: CANTIDAD DE CICLISTAS FALLECIDOS POR GRUPO ETARIO	73
TABLA 15: ESPIROMETRÍAS POSITIVAS A CONDUCTORES PARTICIPANTES DE SINIESTROS DE TRÁNSITO SEGÚN VEHÍCULO.	81
TABLA 16: TOTAL DE LESIONADOS POR DEPARTAMENTO Y TASAS DE LESIVIDAD DEPARTAMENTAL CADA 100.000 HABITANTES.	85
TABLA 17: COMPARATIVA CANTIDAD DE FALLECIDOS POR JURISDICCIÓN Y DEPARTAMENTO - 2024	88
ILUSTRACIÓN 1: PRIMER DECENIO DE ACCIÓN 2010-2020.....	11
ILUSTRACIÓN 2: SEGUNDO DECENIO DE ACCIÓN 2021-2030.....	12
ILUSTRACIÓN 3: CANTIDAD DE SINIESTROS CON LESIONADOS 2011 - 2022	18
ILUSTRACIÓN 4: VARIACIÓN ANUAL CANTIDAD SINIESTROS CON LESIONADOS 2011 - 2022	18
ILUSTRACIÓN 5: COMPARATIVA ANUAL DE TOTAL DE LESIONADOS EN SINIESTROS DE TRÁNSITO 2011 2022	19
ILUSTRACIÓN 6: COMPARATIVA ANUAL DE TOTAL DE FALLECIDOS EN SINIESTROS DE TRÁNSITO 2011 – 2022	20
ILUSTRACIÓN 7: VARIACIÓN PORCENTUAL ANUAL DE LA CANTIDAD DE FALLECIDOS EN SINIESTROS DE TRÁNSITO.....	21



ILUSTRACIÓN 8: PARTICIPACIÓN DE FALLECIDOS POR JURISDICCIÓN – 2011-2022	21
ILUSTRACIÓN 9: EVOLUCIÓN DE LA TASA DE LESIVIDAD C/100.000 HAB. PERÍODO 2011-2022.....	24
ILUSTRACIÓN 10: EVOLUCIÓN DE LA TASA DE MORTALIDAD C/100.000 HAB. PERÍODO 2011-2022	24
ILUSTRACIÓN 11: EVOLUCIÓN DE LA TASA DE MORTALIDAD C/10.000 VEHÍCULOS. PERÍODO 2011-2022	25
ILUSTRACIÓN 12: EVOLUCIÓN DE LA TASA DE SINIESTRALIDAD CADA 10.000 VEHÍCULOS. PERÍODO 2011-2022	25
ILUSTRACIÓN 13: PARTICIPACIÓN DE LESIONADOS SEGÚN SEXO POR GRUPO ETARIO.....	29
ILUSTRACIÓN 14: DISTRIBUCIÓN DE LESIONADOS TOTALES POR GRUPO ETARIO	30
ILUSTRACIÓN 15: LESIONADOS SEGÚN EL TIPO DE SINIESTRO	31
ILUSTRACIÓN 16: LESIONADOS SEGÚN MEDIO DE CIRCULACIÓN.	31
ILUSTRACIÓN 17: LESIONADOS SEGÚN ROL.	31
ILUSTRACIÓN 18: LESIONADOS POR MES	33
ILUSTRACIÓN 19: LESIONADOS POR DÍA DE LA SEMANA.	33
ILUSTRACIÓN 20: PARTICIPACIÓN DE LESIONADOS LEVES SEGÚN SEXO POR GRUPO ETARIO.	36
ILUSTRACIÓN 21: DISTRIBUCIÓN DE LESIONADOS LEVES POR GRUPO ETARIO	37
ILUSTRACIÓN 22: LESIONADOS LEVES SEGÚN EL TIPO DE SINIESTRO.....	37
ILUSTRACIÓN 23: LESIONADOS LEVES SEGÚN MEDIO DE CIRCULACIÓN.	38
ILUSTRACIÓN 24: LESIONADOS LEVES SEGÚN ROL.....	38
ILUSTRACIÓN 25: LESIONADOS LEVES POR MES.....	39
ILUSTRACIÓN 26: LESIONADOS LEVES POR DÍA DE LA SEMANA.	39
ILUSTRACIÓN 27: PARTICIPACIÓN DE LESIONADOS GRAVES SEGÚN SEXO POR GRUPO ETARIO	42
ILUSTRACIÓN 28: LESIONADOS GRAVES POR TIPO DE SINIESTRO	43
ILUSTRACIÓN 29: LESIONADOS GRAVES SEGÚN MEDIO DE CIRCULACIÓN	44
ILUSTRACIÓN 30: LESIONADOS GRAVES SEGÚN ROL.....	44
ILUSTRACIÓN 31: LESIONADOS GRAVES POR MES	45
ILUSTRACIÓN 32: LESIONADOS GRAVES POR DÍA DE LA SEMANA.	45
ILUSTRACIÓN 33: PARTICIPACIÓN TOTAL DE FALLECIDOS SEGÚN GRUPO ETARIO.	49
ILUSTRACIÓN 34: PARTICIPACIÓN DE FALLECIDOS SEGÚN SEXO POR GRUPO ETARIO.....	50
ILUSTRACIÓN 35: FALLECIDOS EN SINIESTROS DE TRÁNSITO SEGÚN TIPO DE SINIESTRO.....	51
ILUSTRACIÓN 36: PARTICIPACIÓN DE FALLECIDOS SEGÚN VEHÍCULO.....	51
ILUSTRACIÓN 37: PARTICIPACIÓN DE FALLECIDOS POR ROL.....	52
ILUSTRACIÓN 38: PARTICIPACIÓN DE FALLECIDOS POR MES.	53
ILUSTRACIÓN 39: PARTICIPACIÓN DE FALLECIDOS POR DÍA DE LA SEMANA.	53
ILUSTRACIÓN 40: PARTICIPACIÓN DE FALLECIDOS POR HORA	54
ILUSTRACIÓN 41: PARTICIPACIÓN DE FALLECIDOS SEGÚN EL MOMENTO DE OCURRENCIA DEL DECESO	54
ILUSTRACIÓN 42: PARTICIPACIÓN DE FALLECIDOS SEGÚN JURISDICCIÓN Y MOMENTO DE OCURRENCIA DEL DECESO	55
ILUSTRACIÓN 43: TASAS DE MORTALIDAD CADA 100.000 HABITANTES POR SEXO SEGÚN GRUPO ETARIO.....	55
ILUSTRACIÓN 44: PARTICIPACIÓN DE FALLECIDOS EN SINIESTROS DE TRÁNSITO EN EL PERÍODO CRÍTICO POR JURISDICCIÓN	58
ILUSTRACIÓN 45: FALLECIDOS EN SINIESTROS DE TRÁNSITO EN EL PERÍODO CRÍTICO POR GRUPO ETARIO.....	59
ILUSTRACIÓN 46: FALLECIDOS EN SINIESTROS DE TRÁNSITO EN EL PERÍODO CRÍTICO POR VEHÍCULO.	59
ILUSTRACIÓN 47: FALLECIDOS EN SINIESTROS DE TRÁNSITO EN EL PERÍODO CRÍTICO POR MES.....	60
ILUSTRACIÓN 48: PARTICIPACIÓN DE FALLECIDOS DENTRO DEL PERÍODO CRÍTICO SEGÚN EL MOMENTO DE OCURRENCIA DEL DECESO.....	60
ILUSTRACIÓN 49: PARTICIPACIÓN DEL GRUPO USUARIOS VULNERABLES EN FALLECIDOS TOTALES. PERÍODO 2015-2022	62
ILUSTRACIÓN 50: PARTICIPACIÓN DE MOTOCICLISTAS FALLECIDOS. PERÍODO 2015-2022	63
ILUSTRACIÓN 51: PARTICIPACIÓN DE PEATONES FALLECIDOS. PERÍODO 2015-2022	63
ILUSTRACIÓN 52: PARTICIPACIÓN DE CICLISTAS FALLECIDOS. PERÍODO 2015-2022	64
ILUSTRACIÓN 53: PARTICIPACIÓN DE MOTOCICLISTAS FALLECIDOS POR TIPO DE SINIESTRO.....	67
ILUSTRACIÓN 54: PARTICIPACIÓN DE PEATONES FALLECIDOS EN SINIESTROS DE TRÁNSITO POR MES.....	70
ILUSTRACIÓN 55: PARTICIPACIÓN DE PEATONES FALLECIDOS EN SINIESTROS DE TRÁNSITO SEGÚN HORA DEL SINIESTRO.	71



ILUSTRACIÓN 56: PORCENTAJES DE USO DE CASCO EN MOTOCICLISTAS PARTICIPANTES DE SINIESTROS DE TRÁNSITO SEGÚN GRUPO ETARIO.	76
ILUSTRACIÓN 57: PORCENTAJE DE USO DE CASCO EN MOTOCICLISTAS PARTICIPANTES DE SINIESTROS DE TRÁNSITO SEGÚN DÍA DE LA SEMANA.	76
ILUSTRACIÓN 58: PORCENTAJE DE USO DE CASCO SEGÚN LA GRAVEDAD DE LAS LESIONES DE LOS MOTOCICLISTAS PARTICIPANTES DE SINIESTROS DE TRÁNSITO.	77
ILUSTRACIÓN 59: PARTICIPACIÓN DE ESPIROMETRÍAS POSITIVAS A CONDUCTORES PARTICIPANTES DE SINIESTROS DE TRÁNSITO.	79
ILUSTRACIÓN 60: ESPIROMETRÍAS POSITIVAS A CONDUCTORES PARTICIPANTES DE SINIESTROS DE TRÁNSITO POR DÍA DE LA SEMANA.	80
ILUSTRACIÓN 61: ESPIROMETRÍAS POSITIVAS A CONDUCTORES PARTICIPANTES DE SINIESTROS DE TRÁNSITO POR HORA.	81
ILUSTRACIÓN 62: ESPIROMETRÍAS POSITIVAS A CONDUCTORES PARTICIPANTES DE SINIESTROS DE TRÁNSITO POR MES.	82
ILUSTRACIÓN 63: ESPIROMETRÍAS POSITIVAS A CONDUCTORES PARTICIPANTES DE SINIESTROS DE TRÁNSITO POR EDAD.	82
ILUSTRACIÓN 64: ESPIROMETRÍAS POSITIVAS A CONDUCTORES PARTICIPANTES DE SINIESTROS DE TRÁNSITO POR SEXO Y EDAD.	83
ILUSTRACIÓN 65: COMPORTAMIENTO HISTÓRICO DE LA TASA DE MORTALIDAD DEPARTAMENTAL – PERÍODO 2014-2022. .	86
ILUSTRACIÓN 66: PORCENTAJES DEPARTAMENTALES DE USO DE CASCO EN MOTOCICLISTAS PARTICIPANTES DE SINIESTROS DE TRÁNSITO 2021.	89
ILUSTRACIÓN 67: PORCENTAJE DE ESPIROMETRÍAS POSITIVAS DETECTADAS EN CONDUCTORES PARTICIPANTES DE SINIESTROS DE TRÁNSITO POR DEPARTAMENTO 2022.	90



Definiciones - Glosario

Siniestro de tránsito

Se entiende siniestro de tránsito como aquel que resultó de la colisión y otro tipo de impacto con implicación de al menos un vehículo en movimiento, que tenga lugar en una vía pública o privada a la que la población tenga derecho de acceso, y que tenga como consecuencia al menos una persona lesionada. Es un evento donde participan una o más causas identificables y que puede ser evitable o prevenible. Fuente: UNIT – ISO 39.001:2012 Sistema de Gestión de la Seguridad Vial – Requisitos con orientaciones para su uso.

Heridos

Toda persona involucrada en un siniestro de tránsito que sufre heridas de diversa magnitud pero que no llegan a causarle la muerte.

Fallecidos

Toda persona que estuvo involucrada en un siniestro de tránsito y que resultó fallecida en el lugar y hasta los 30 días después de producido el mismo.

Lesionados


Toda persona herida o fallecida como resultado de un siniestro de tránsito.

Tasa de Mortalidad

La tasa de mortalidad específica es la proporción de personas de una población que mueren por una causa concreta en un período. Dependiendo de la intensidad se pueden expresar por mil, por diez mil o por cien mil habitantes. Se utilizan en este estudio la tasa específica por cada cien mil habitantes, tanto para el país como a nivel de los departamentos, así como también la tasa de mortalidad nacional cada 10.000 vehículos empadronados y vigentes al 31 de diciembre del año en curso.

Tasa de Lesividad

Al igual que la tasa de mortalidad, la tasa de lesividad especifica la proporción de personas de una población que se lesionan por una causa concreta en un período. Para



este informe, se toma la cantidad total de lesionados incluyendo cualquier entidad (heridos leves, heridos graves y fallecidos).

Tasa de Siniestralidad

La tasa de siniestralidad especifica la proporción de siniestros con lesionados cada 10.000 vehículos empadronados y vigentes al 31 de diciembre del año en curso.

Disponibilidad de los datos

Los datos que se muestran a continuación corresponden a los siniestros de tránsito ocurridos en todo el territorio nacional.

La fuente de los datos que se presentan son del Sistema de Gestión de Seguridad Pública (SGSP) del *Ministerio del Interior*, que concentra el registro de todos los eventos con intervención policial, entre los cuales se encuentran los siniestros de tránsito.

Este intercambio de datos se produce en el marco del *SINATRÁN* (Sistema de Información Nacional de Tránsito), proyecto de interconexión de las diversas bases de datos que existen en el país relacionadas con el tránsito y la seguridad vial que la UNASEV lleva adelante conjuntamente con *AGESIC*.



Resumen de datos 2024

Indicador	Año 2023	Año 2024	Variación % 2024-2023
Total de Sinistros de tránsito	20.590	21.597	4,9%
Total de Lesionados en siniestros de tránsito	25.827	27.300	5,7%
Promedio diario de Lesionados en siniestros de tránsito	71	75	5,7%
Fallecidos en siniestros de tránsito	422	434	2,8%
Tasa de mortalidad (fallecidos/100.000 habitantes)	11,83	12,09	2,2%
Parque vehicular total (Fuente SUCIVE)	2.893.948	2.999.034	3,6%
Tasa de mortalidad (fallecidos/10.000 vehículos)	1,46	1,45	-0,8%
Consumo de combustibles (gasolinas y gas oil) en estaciones de servicio de todo el país (unidad: m3 - Fuente ANCAP)	1.867.480	1.986.216	6,4%



CAPÍTULO 1

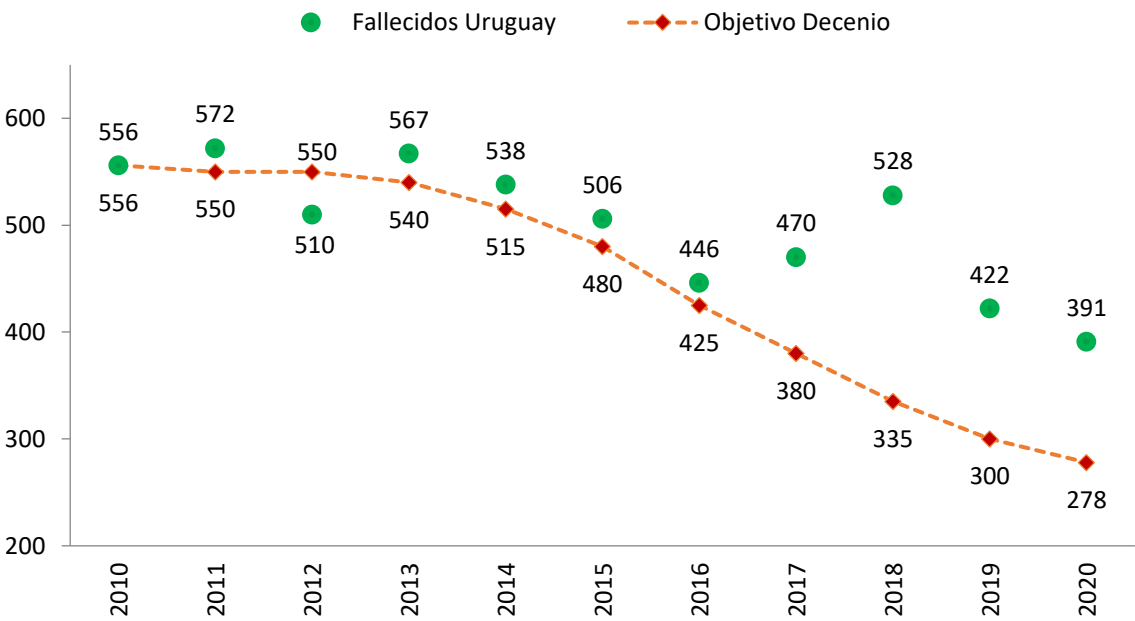
Información Estadística



Decenio de Acción para la seguridad vial 2021-2030 (ONU)

A partir del año 2011, Uruguay se compromete a alcanzar la meta marcada por el Plan Mundial para el Decenio de Acción para la Seguridad Vial (ONU). La meta en cuestión establece que, en el lapso de 10 años, la cantidad de fallecidos por siniestros de tránsito en ese año sea la mitad de los registrados en el año 2010. Al finalizar el período de Decenio de Acción, se observa que la baja en la cantidad de fallecidos alcanzó el 30% (variación 2010-2020), ayudado por el efecto que la pandemia de COVID-19 tuvo sobre la movilidad de las personas.

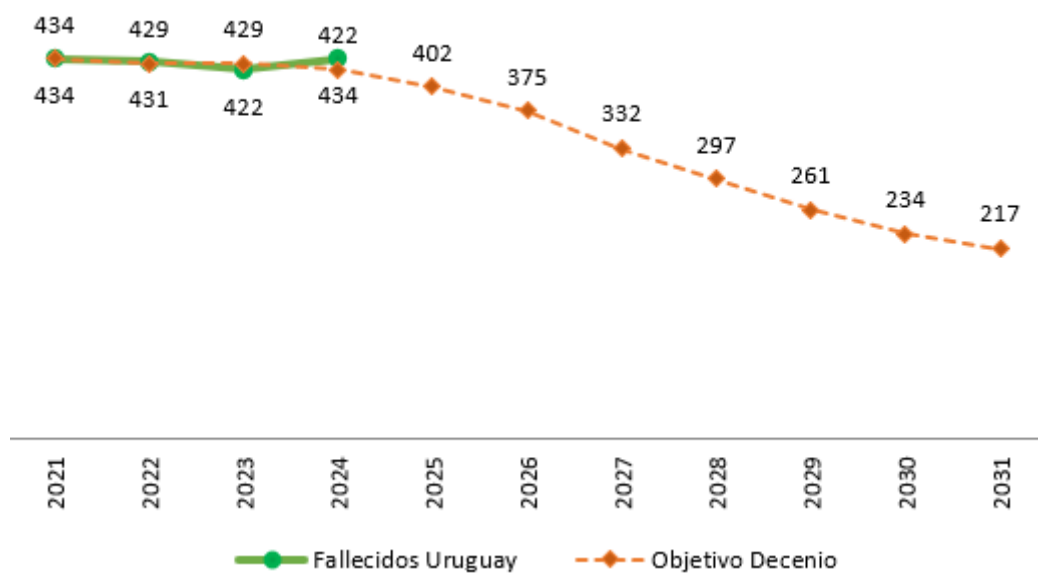
Ilustración 1: Primer decenio de acción 2010-2020



Para el decenio 2021-2030 Uruguay redobra el compromiso, fijándose como meta para el año 2030, que la cantidad de fallecidos por siniestros de tránsito en ese año sea la mitad de los registrados en el año 2021.



Ilustración 2: Segundo decenio de acción 2021-2030





Evolución anual de la Siniestralidad en Uruguay

A los efectos de evaluar la evolución y tendencia se consideran datos referentes a personas lesionadas en siniestros de tránsito en todo el país en el período 2011-2024, diferenciando según la jurisdicción de ocurrencia del siniestro y su evolución.

Siniestros

Como consecuencia de 21.597 siniestros registrados durante el año 2024, un total de 27.300 personas resultaron lesionadas. Esto implica un promedio de 75 personas lesionadas por día, incluyendo heridos de cualquier entidad y fallecidos.


En cuanto a la comparación punta a punta entre 2024 y 2011, se observa un descenso del 11% en el total de siniestros con respecto al inicio del período.

Lesionados:

- El total de lesionados en siniestros de tránsito presenta un máximo relativo en el año 2014 para el cual se registran 30.745 personas lesionadas. A partir de dicho año, comienza una tendencia decreciente, llegando a 27.300 en el año 2024.
- Respecto a la evolución durante el período 2011-2023, se destaca que el año 2020 registró el número mínimo de personas lesionadas en siniestros de tránsito, experimentando una posterior recuperación en el año 2021. Ambos años se vieron afectados por condiciones anómalas de movilidad debido a las medidas implementadas para contener la pandemia de Covid-19. A partir de 2020, se observa un crecimiento sostenido en el número de lesionados, alcanzando la cifra de 27.300 en el año 2024, lo que representa un descenso del 24,7% respecto al inicio del período.

Fallecidos:

- El total de fallecidos en siniestros de tránsito muestra una tendencia decreciente en el período 2011 a 2024.

- 
- Respecto a la evolución 2011-2024, se destaca que el año 2020 experimenta el mínimo histórico de víctimas mortales en siniestros de tránsito. Como se comentó con anterioridad, el año 2021 el país continuaba con medidas de contención contra el Covid-19. Sin embargo, a partir de dicho año se observa una recuperación que eleva el número de fallecidos a un promedio de 430 anual.

Jurisdicción:

- En el periodo comprendido entre 2011 y 2016, la jurisdicción departamental destaca con la mayor cantidad de fallecidos, manteniendo un promedio anual del 57%. A partir de 2016, se observa una alternancia anual entre la jurisdicción nacional y la departamental, a excepción de los años 2020 y 2021, donde persiste la predominancia de la jurisdicción departamental (años para los cuales, la movilidad se encontraba desestimulada como medida de contención contra la pandemia Covid19).
- Respecto a la jurisdicción departamental y en relación con la evolución 2011 - 2024, se identifican oscilaciones a lo largo del período. En los últimos años se destaca el año 2022, con un registro mínimo de participación de fallecidos en esta jurisdicción del 47%.
- Respecto a la jurisdicción nacional y en relación con la evolución 2011 - 2024, se identifican oscilaciones a lo largo del período, pero con tendencia ascendente. Para los últimos años en 2022, existe un registro máximo relativo de participación de fallecidos en esta jurisdicción del 53%.

Tasa de mortalidad cada 100.000 habitantes:

- En el contexto de las tasas de mortalidad por cada 100.000 habitantes, se evidencia una tendencia decreciente en el período bajo análisis, no obstante, se identifica un lapso de estancamiento a partir del año 2021.
 - o *Observación:*

La cifra poblacional utilizada en el presente análisis se deriva de la estimación y proyección de la población total al 30 de junio de cada año, desglosada por sexo y departamento de residencia habitual, para el



período comprendido entre 1996 y 2025. Estas estimaciones son proporcionadas por el Instituto Nacional de Estadística (INE).

Es relevante señalar que, hasta la fecha de elaboración de este informe, no se dispone de información adicional que permita contar con la cifra del total poblacional estimado en el censo 2023 con mayor apertura. En consecuencia, el análisis se basa en el cálculo proyectado establecido para el período 1996-2025.

Tasa de mortalidad cada 10.000 vehículos:

- La tasa de mortalidad por cada 10.000 vehículos, se evidencia una tendencia decreciente en el período de estudio, registrando para el año 2024 un valor de 1,45.

Tabla 1: Cantidad total de lesionados y siniestros por gravedad de la lesión, participación anual por tipo de lesión y variación porcentual anual – 2019-2024

LESIONADOS				
	Leves	Graves	Fallecidos	Lesionados
2019	21.642	3.050	422	25.114
2020	18.600	2.863	391	21.854
2021	19.889	3.077	434	23.400
2022	21.555	3.178	431	25.164
2023	21.844	3.561	422	25.827
2024	23026	3840	434	27.300
Diferencia 2024-2023	1.182	279	12	1.473
Diferencia 2024-2022	1.471	662	3	2.136
Diferencia 2024-2021	3.137	763	0	3.900
Diferencia 2024-2020	4.426	977	43	5.446
Diferencia 2024-2019	1.384	790	12	2.186
Var. % 2024-2023	5,4%	7,8%	2,8%	5,7%
Var. % 2024-2022	6,8%	20,8%	0,7%	8,5%
Var. % 2024-2021	15,8%	24,8%	0,0%	16,7%
Var. % 2024-2020	23,8%	34,1%	11,0%	24,9%
Var. % 2024-2019	6,4%	25,9%	2,8%	8,7%



SINIESTROS				
	<i>Leves</i>	<i>Graves</i>	<i>Fatales</i>	<i>Siniestros</i>
2019	16.747	2.637	384	19.768
2020	14.706	2.493	363	17.562
2021	15.628	2.710	402	18.740
2022	16.982	2.828	400	20.210
2023	17.043	3.163	384	20.590
2024	17.792	3.406	399	21.597
Diferencia 2024-2023	749	243	15	1.007
Diferencia 2024-2022	810	578	-1	1.387
Diferencia 2024-2021	2.164	696	-3	2.857
Diferencia 2024-2020	3.086	913	36	4.035
Diferencia 2024-2019	1.045	769	15	1.829
Var. % 2024-2023	4,4%	7,7%	3,9%	4,9%
Var. % 2024-2022	4,8%	20,4%	-0,2%	6,9%
Var. % 2024-2021	13,8%	25,7%	-0,7%	15,2%
Var. % 2024-2020	21,0%	36,6%	9,9%	23,0%
Var. % 2024-2019	6,2%	29,2%	3,9%	9,3%



Tabla 2: Cantidad de siniestros y personas lesionadas en siniestros de tránsito 2011-2024

Siniestros			Lesionados			
fecha	Siniestros con Lesionados	Variación % anual siniestros	Heridos (Leves y Graves)	Fallecidos	Total lesionados	Variación % anual lesionados
2011	24.356		27.827	572	28.399	
2012	22.096	-9,3%	27.791	510	28.301	-0,3%
2013	23.773	7,6%	29.931	567	30.498	7,8%
2014	23.422	-1,5%	30.207	538	30.745	0,8%
2015	23.267	-0,7%	29.610	506	30.116	-2,0%
2016	21.243	-8,7%	26.821	446	27.267	-9,5%
2017	21.775	2,5%	27.324	470	27.794	1,9%
2018	20.654	-5,1%	25.595	528	26.123	-6,0%
2019	19.768	-4,3%	24.692	422	25.114	-3,9%
2020	17.562	-11,2%	21.463	391	21.854	-13,0%
2021	18.740	6,7%	22.966	434	23.400	7,1%
2022	20.210	7,8%	24.733	431	25.164	7,5%
2023	20.590	1,9%	25.405	422	25.827	2,6%
2024	21.597	4,9%	26.866	434	27.300	5,7%



Ilustración 3: Cantidad de siniestros con lesionados 2011 - 2024

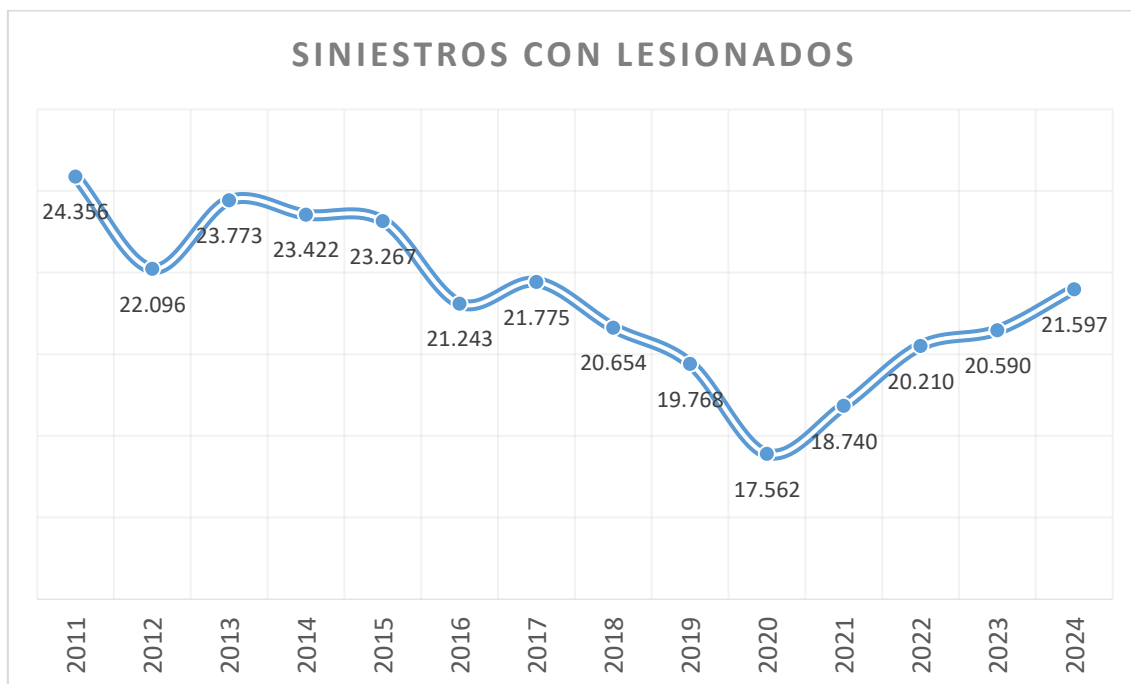


Ilustración 4: Variación porcentual anual cantidad siniestros con lesionados 2011 - 2024

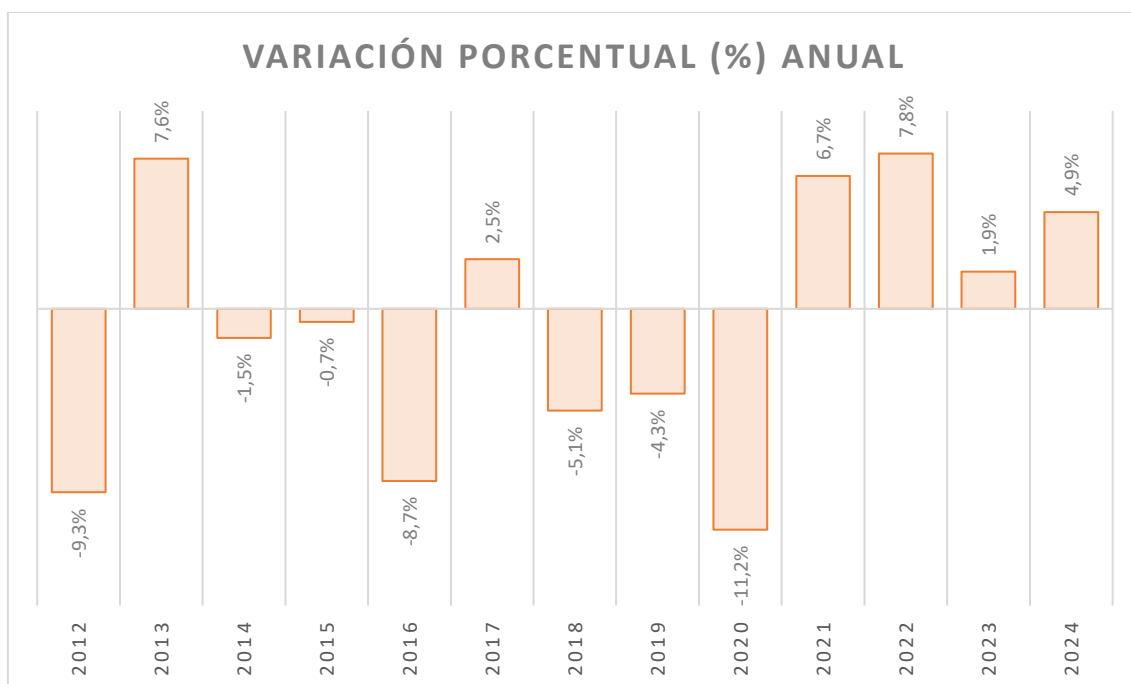


Tabla 3: Tasas de lesividad, mortalidad y siniestralidad – 2011-2024

Fecha	Población Uruguay (*)	Parque vehicular (*)	Tasa de Mortalidad c/100.000 hab.	Tasa de Mortalidad c/10.000 veh.	Tasa de Lesividad c/100.000 hab.	Tasa de Siniestralidad c/10.000 Veh
2011	3.412.636	1.761.550	16,8	3,2	832,2	138,3
2012	3.426.466	1.886.726	14,9	2,7	826,0	117,1
2013	3.440.157	1.991.836	16,5	2,8	886,5	119,4
2014	3.453.691	2.088.351	15,6	2,6	890,2	112,2
2015	3.467.054	2.254.685	14,6	2,2	868,6	103,2
2016	3.480.222	2.342.026	12,8	1,9	783,5	90,7
2017	3.493.205	2.423.464	13,5	1,9	795,7	89,9
2018	3.505.985	2.482.557	15,1	2,1	745,1	83,2
2019	3.518.552	2.534.781	12,0	1,7	713,8	78,0
2020	3.530.912	2.553.065	11,1	1,5	618,9	68,8
2021	3.543.026	2.645.493	12,2	1,6	660,5	70,8
2022	3.554.915	2.841.223	12,1	1,5	707,9	71,1
2023	3.566.550	2.893.948	11,8	1,46	724,1	71,1
2024	3.577.896	2.999.034	12,1	1,45	763,7	72,0



Ilustración 5: Comparativa anual de total de lesionados en siniestros de Tránsito 2011 – 2024

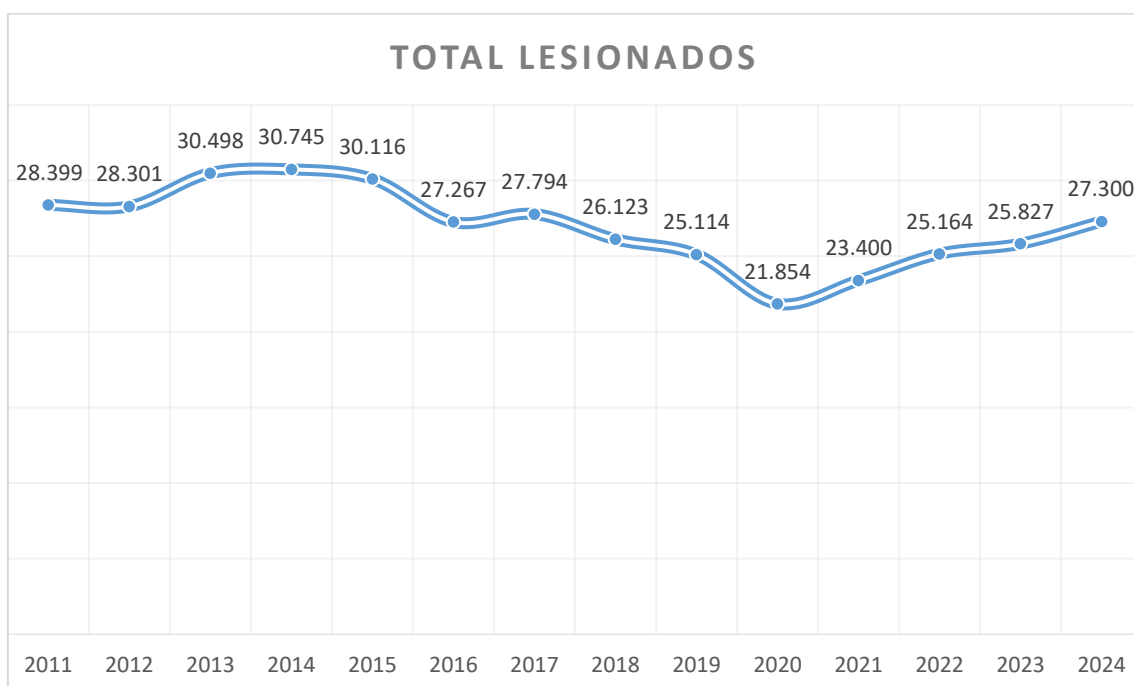


Ilustración 6: Comparativa anual de total de fallecidos en siniestros de tránsito 2011 – 2024

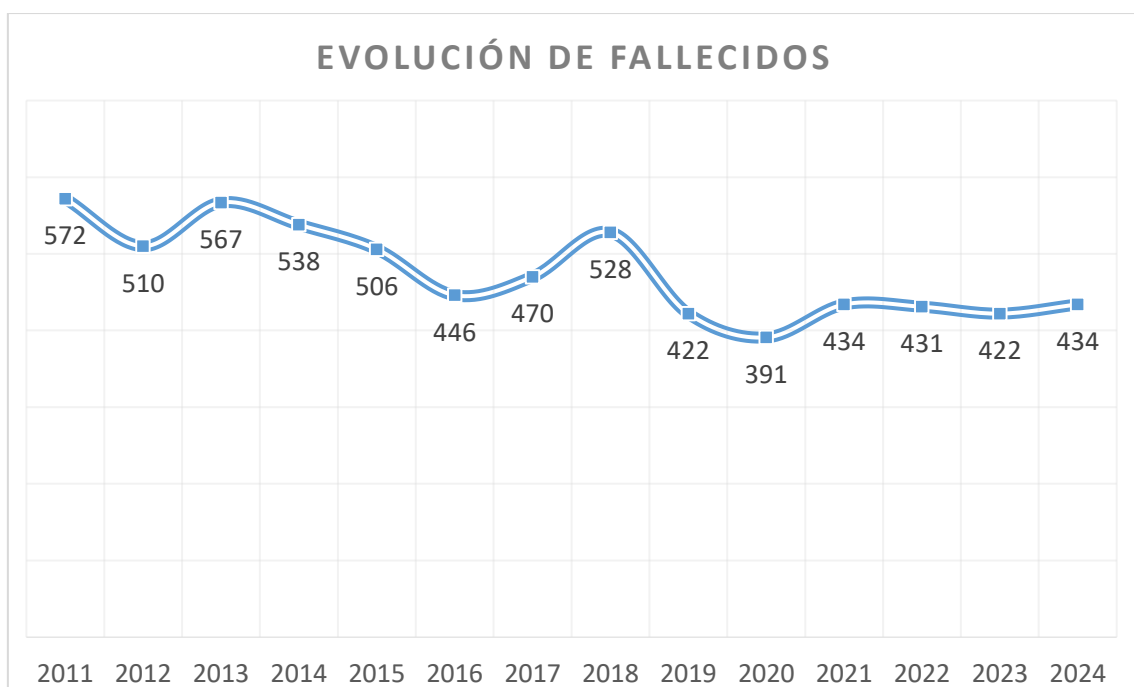




Ilustración 7: Variación porcentual anual de la cantidad de fallecidos en siniestros de tránsito

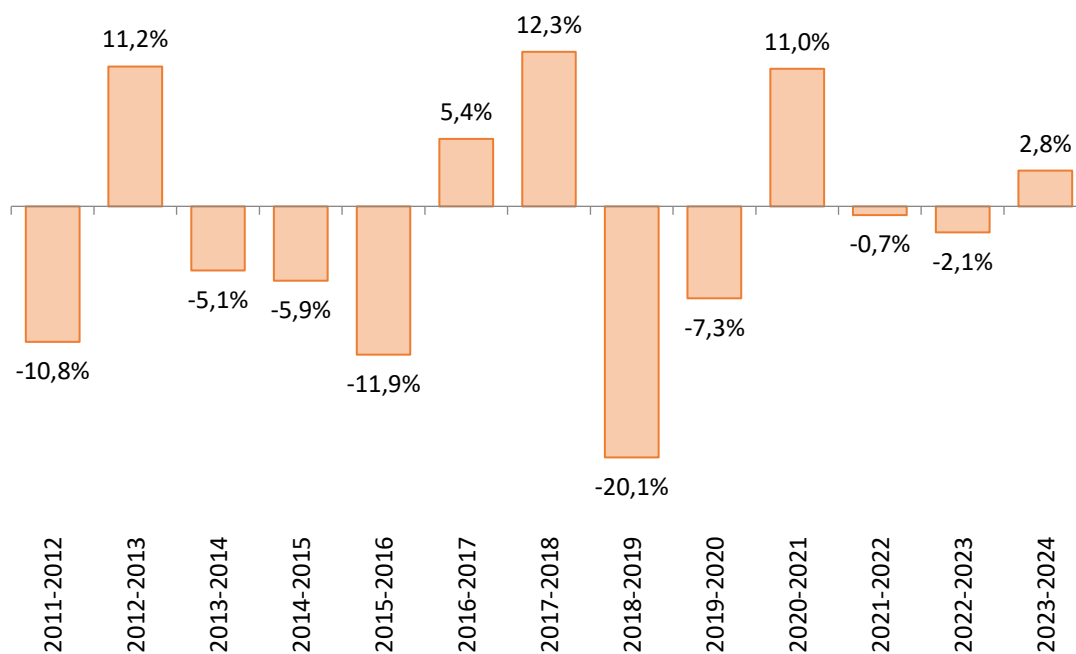




Ilustración 8: Participación de fallecidos por jurisdicción – 2011-2024

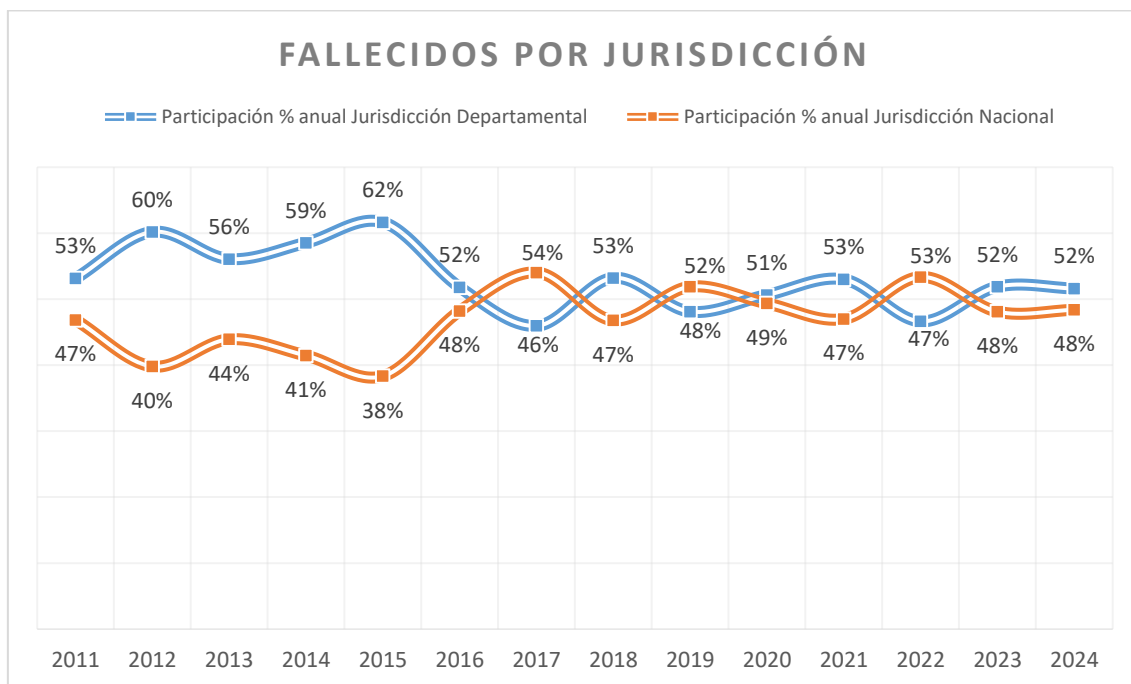


Ilustración 9: Participación de fallecidos jurisdicción departamental – 2011-2024

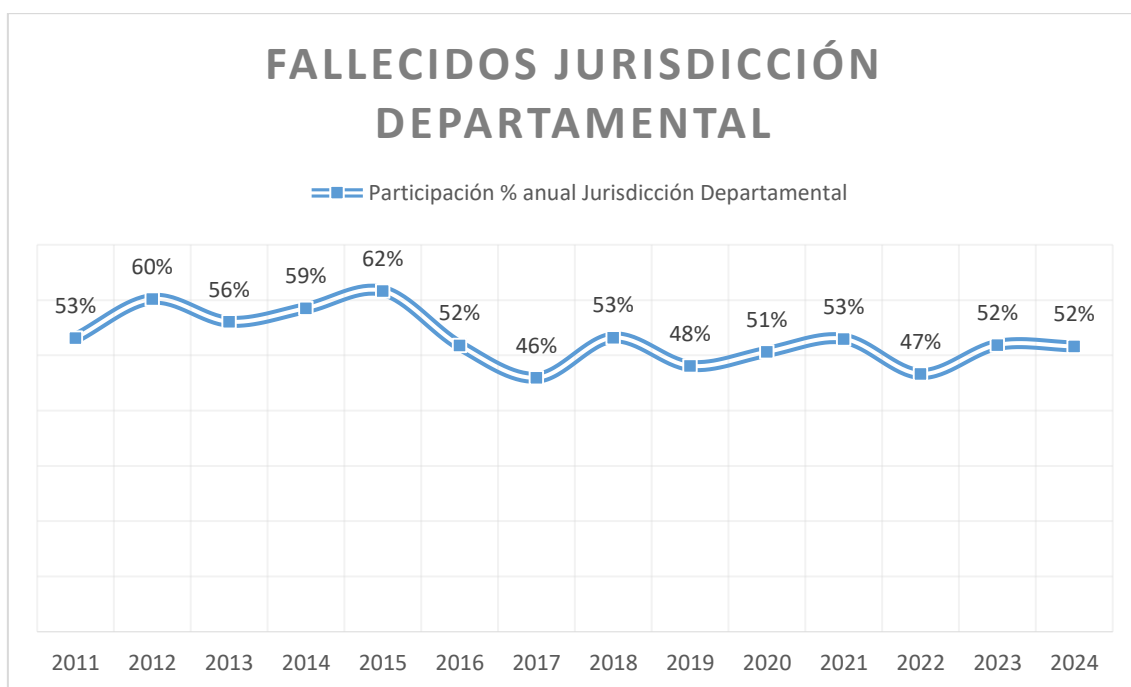




Ilustración 10: Participación de fallecidos jurisdicción nacional – 2011-2024

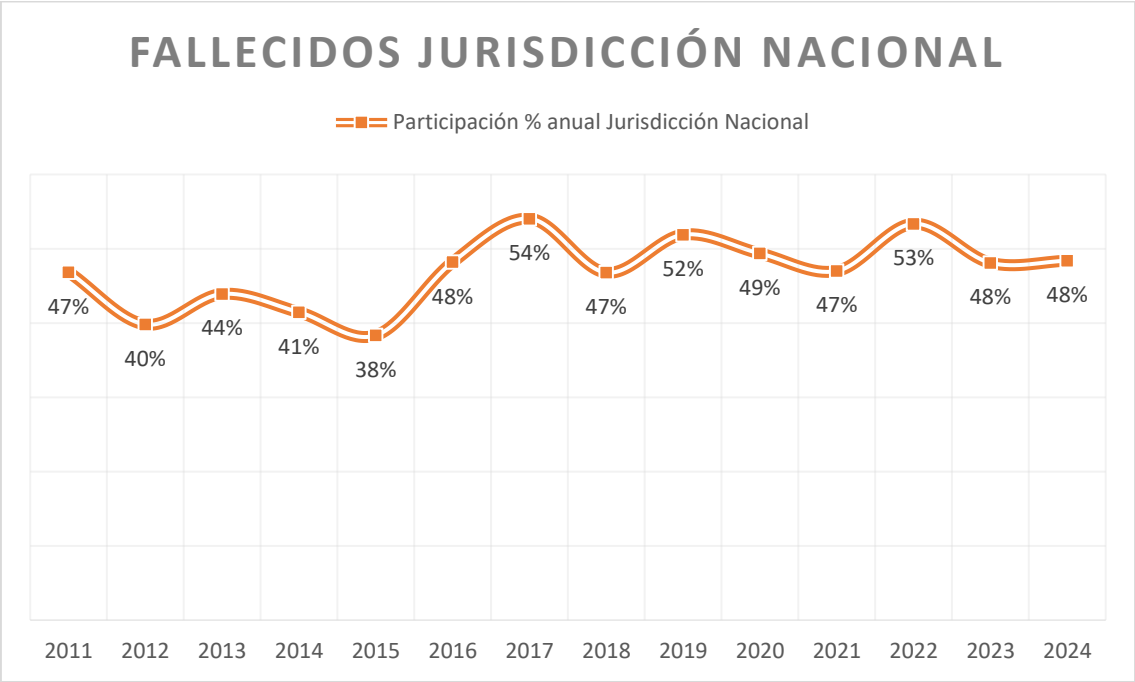


Tabla 4: Participación de fallecidos por jurisdicción – 2011-2024

fecha	Jurisdicción Departamental	Jurisdicción Nacional	Total de Fallecidos	Participación % anual Jurisdicción Departamental	Participación % anual Jurisdicción Nacional
2011	304	268	572	53%	47%
2012	307	203	510	60%	40%
2013	318	249	567	56%	44%
2014	315	223	538	59%	41%
2015	312	194	506	62%	38%
2016	231	215	446	52%	48%
2017	216	254	470	46%	54%
2018	281	247	528	53%	47%
2019	203	219	422	48%	52%
2020	198	193	391	51%	49%
2021	230	204	434	53%	47%
2022	201	230	431	47%	53%
2023	219	203	422	52%	48%
2024	224	210	434	52%	48%



Ilustración 11: Evolución de la tasa de lesividad c/100.000 hab. Período 2011-2024

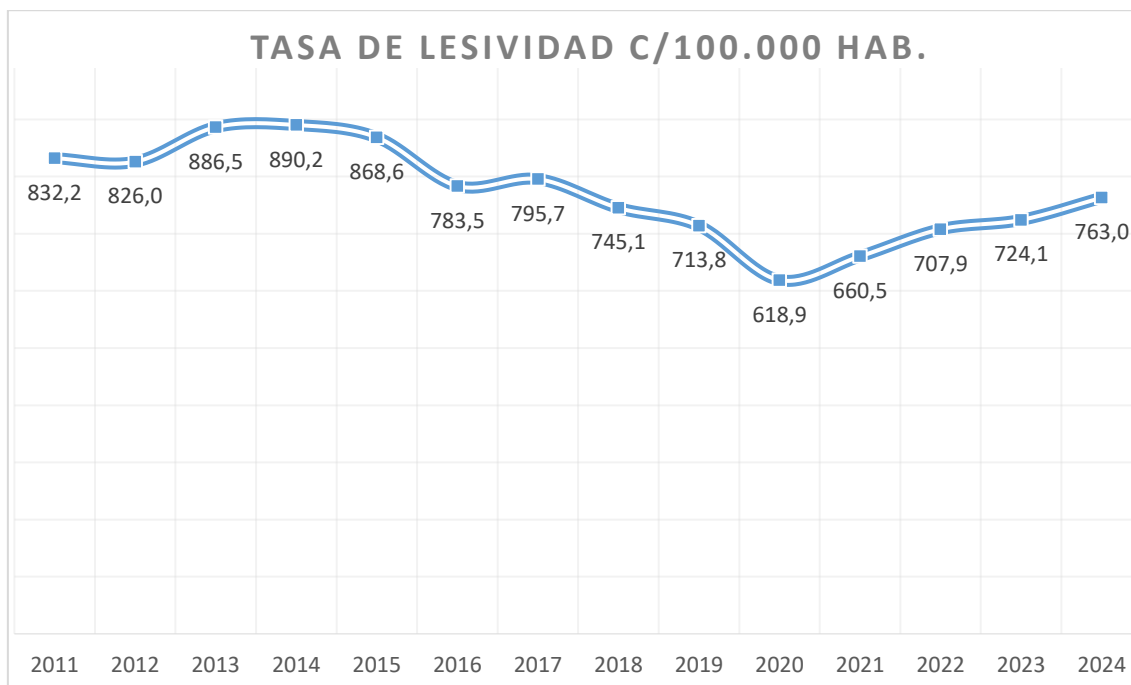


Ilustración 12: Evolución de la tasa de mortalidad c/100.000 hab. Período 2011-2024

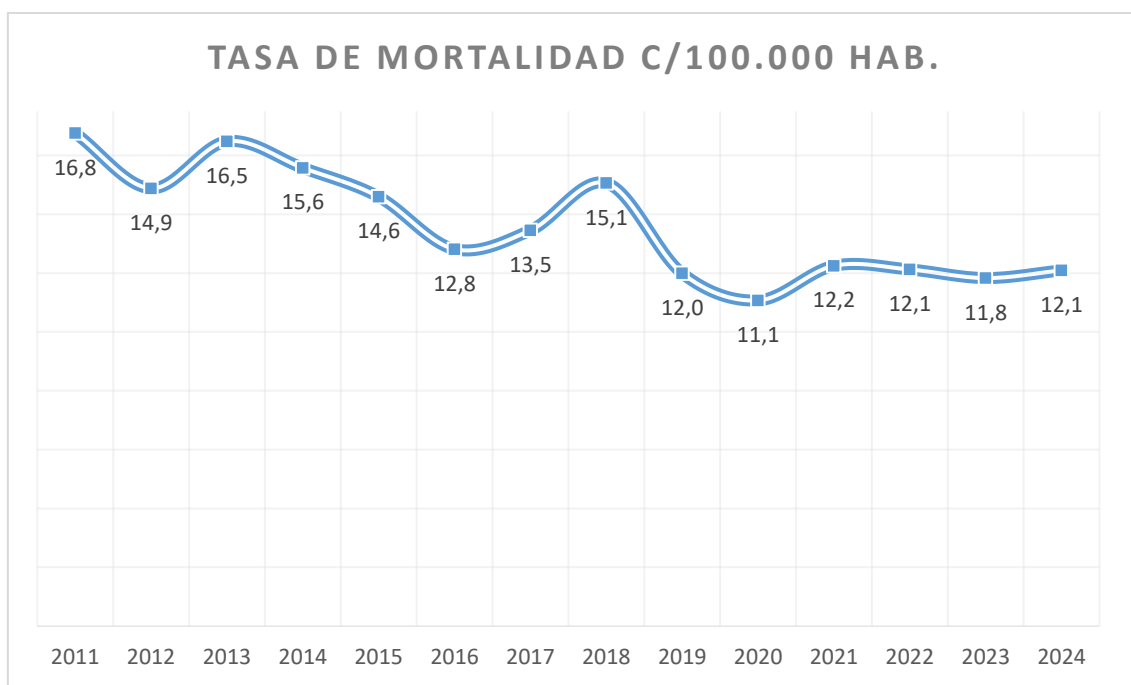




Ilustración 13: Evolución de la tasa de mortalidad c/10.000 vehículos. Período 2011-2024

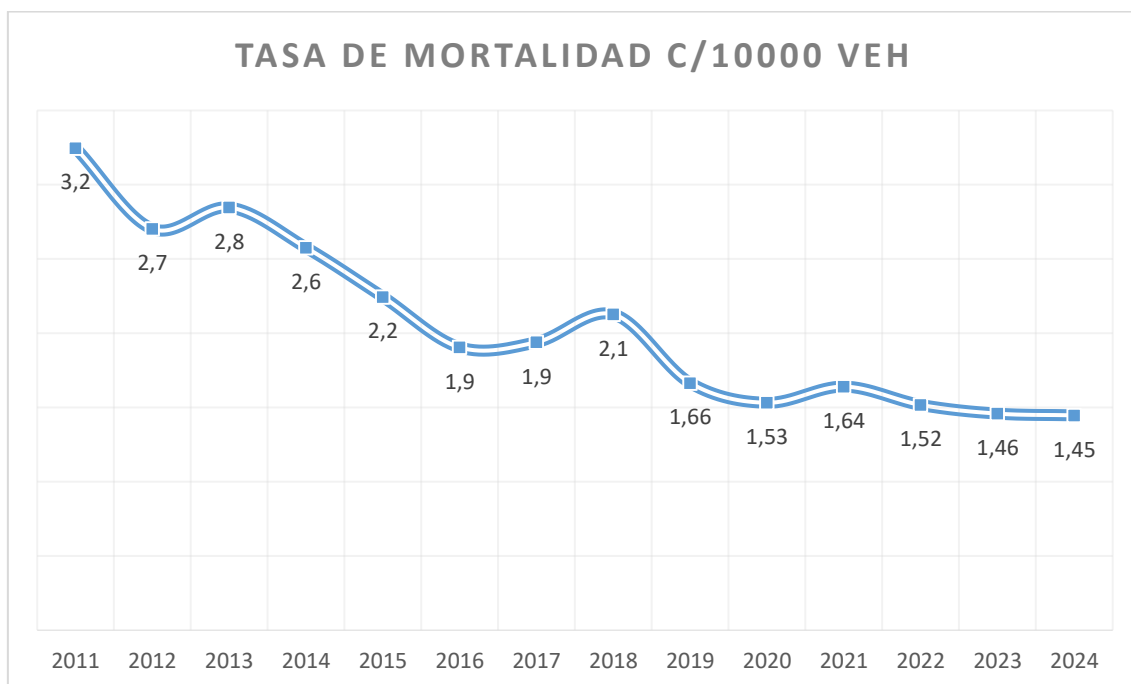
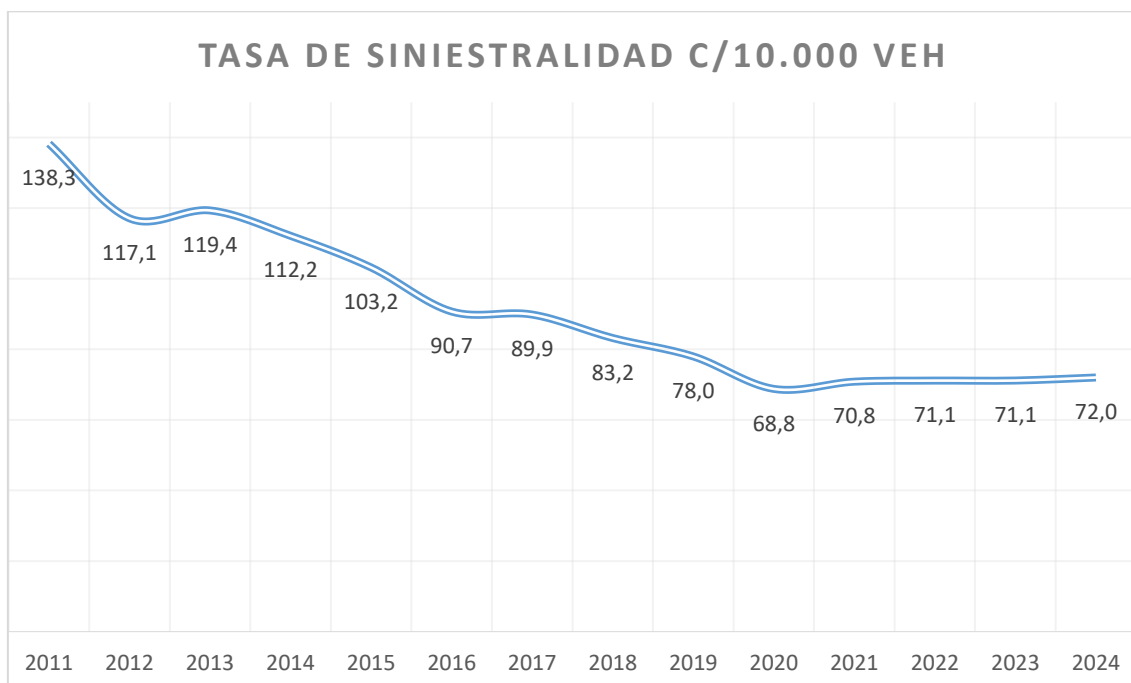


Ilustración 14: Evolución de la tasa de siniestralidad cada 10.000 vehículos. Período 2011-2024





Capítulo 2

Personas Lesionadas



Total de personas lesionadas

27.300 personas resultaron con lesiones como consecuencia de siniestros de tránsito; 1473 personas más que en 2023 (25.827). Esto implica un promedio diario de 715 personas que sufren lesiones de variada entidad por esta causa.

resultado	2023	2024	Diferencia	Variación % 2024-2023
Fallecido	422	434	12	2,8%
Herido grave	3561	3840	279	7,8%
Herido leve	21844	23026	1182	5,4%
Total general	25827	27300	1473	5,7%

	Participación % 2022	Participación % 2023
Fallecido	1,6%	1,6%
Herido grave	13,8%	14,1%
Herido leve	84,6%	84,3%
Total general	1,6%	1,6%

Composición poblacional de lesionados:

- En relación con el género de las personas afectadas, se observa que el 60% (16.462) corresponde al sexo masculino, mientras que el 40% (10.830) corresponde al sexo femenino.
- La distribución total de las lesiones según la edad revela que los grupos etarios de 15 a 34 años concentran el 55,5% del total de afectados.
- Tanto en el caso del sexo masculino como en el femenino, se destaca que los grupos de edad comprendidos entre los 15 y 29 años exhiben el mayor porcentaje de afectados. Específicamente, el grupo de 20 a 24 años es el más afectado en ambos sexos, representando el 21,5% y el 16,1%, respectivamente.



Tipo de Siniestro:

- La colisión entre vehículos es la principal tipificación de siniestros entre los lesionados, acumulando el 67,6% (18.458) del total; le sigue caída con un 12,6% (3.445) como segunda tipificación de siniestros en importancia.

Vehículos:

- Un 64,9% (17.710) de las personas lesionadas circulaban en moto, un 19,9% (5.420) lo hacía en auto o camioneta, 7,5% (2.057) como peatón, 4,5% (1.227) circulaba en bicicleta y el restante 3,2% circulaba en otros medios de transporte.

Rol:

- El 71% (19.382) de los lesionados son conductores, seguidos por pasajeros 21% (5.862) y peatones 8% (2.056).

Mes:

- Mensualmente surgen un promedio de 2.275 personas con lesiones a causa de siniestros de tránsito. Diciembre es el mes que registra mayor cantidad de lesionados con un 9,4% (2.576). Agosto y febrero son los meses con menor cantidad de lesionados, con 7,8 % del total.

Día:

- Viernes y sábados son los días de la semana con mayor cantidad de lesionados con un 15,3% (4.172) y 14,7% (4.004) del total, respectivamente. El domingo es el día que registra menos cantidad de lesionados con un 8,3% (3.646) del total.



Ilustración 15: Participación de lesionados según sexo por grupo etario.

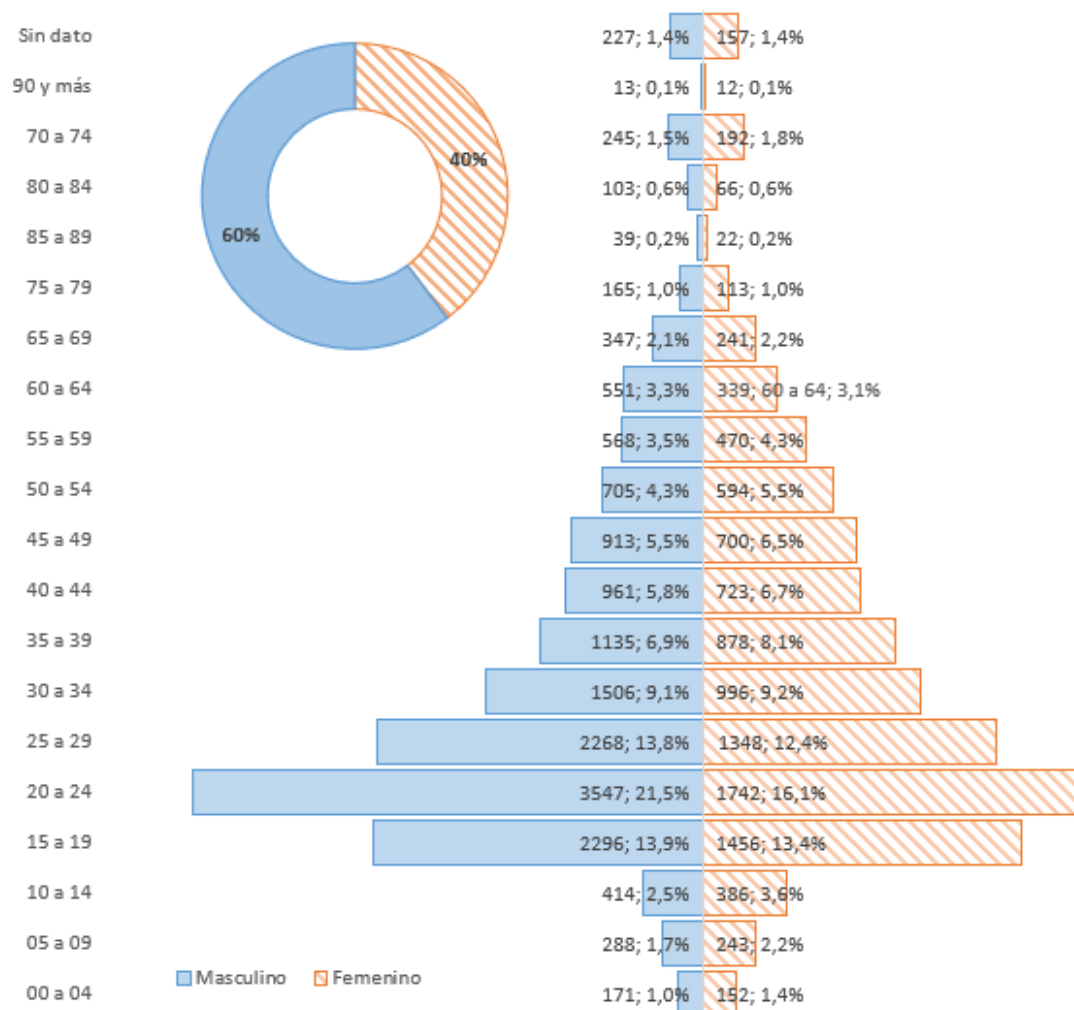




Ilustración 16: Distribución de lesionados totales por grupo etario

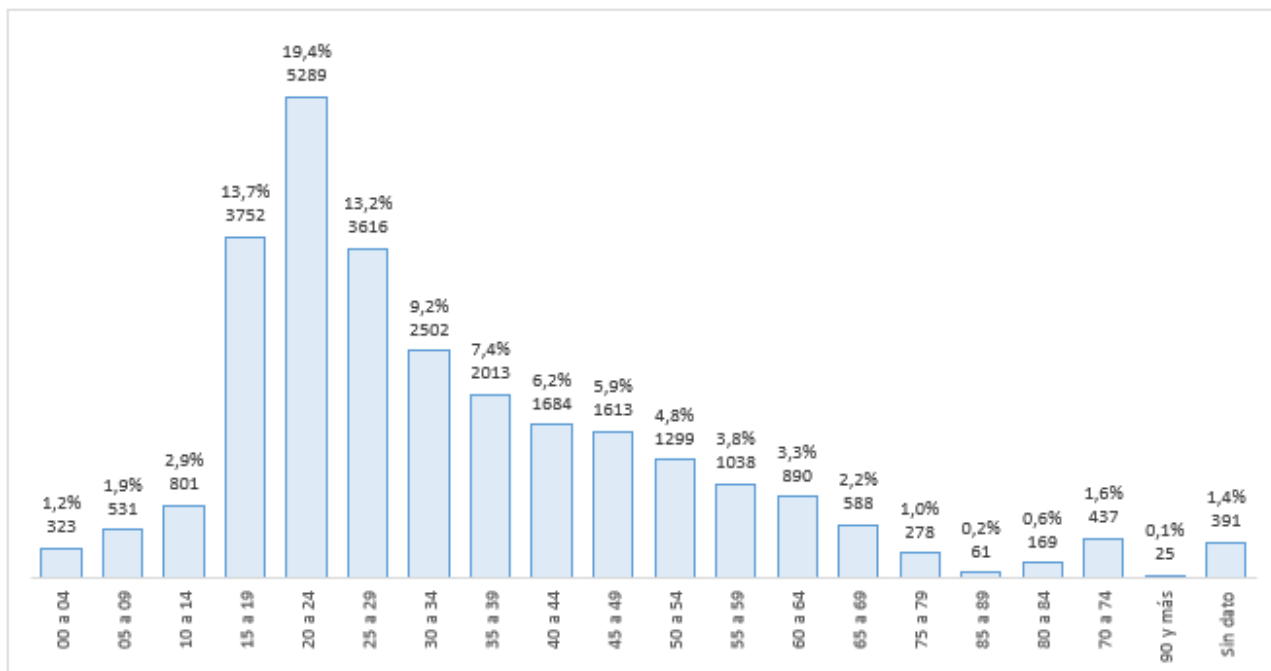




Ilustración 17: Lesionados según el tipo de siniestro

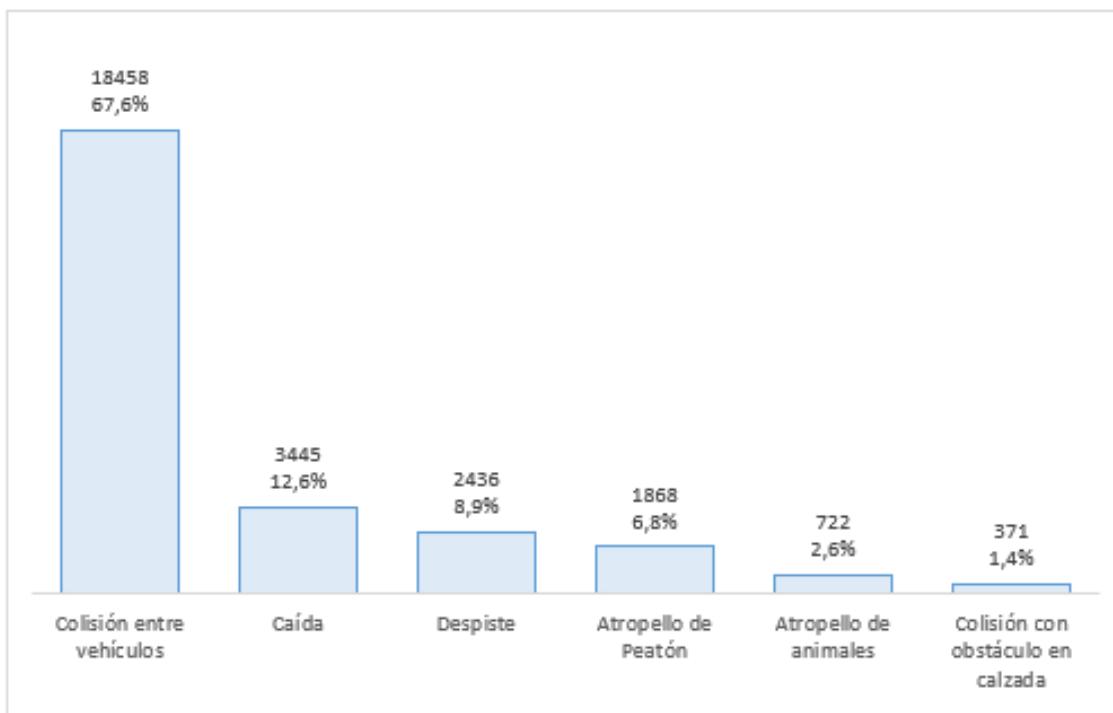


Ilustración 18: Lesionados según medio de circulación.

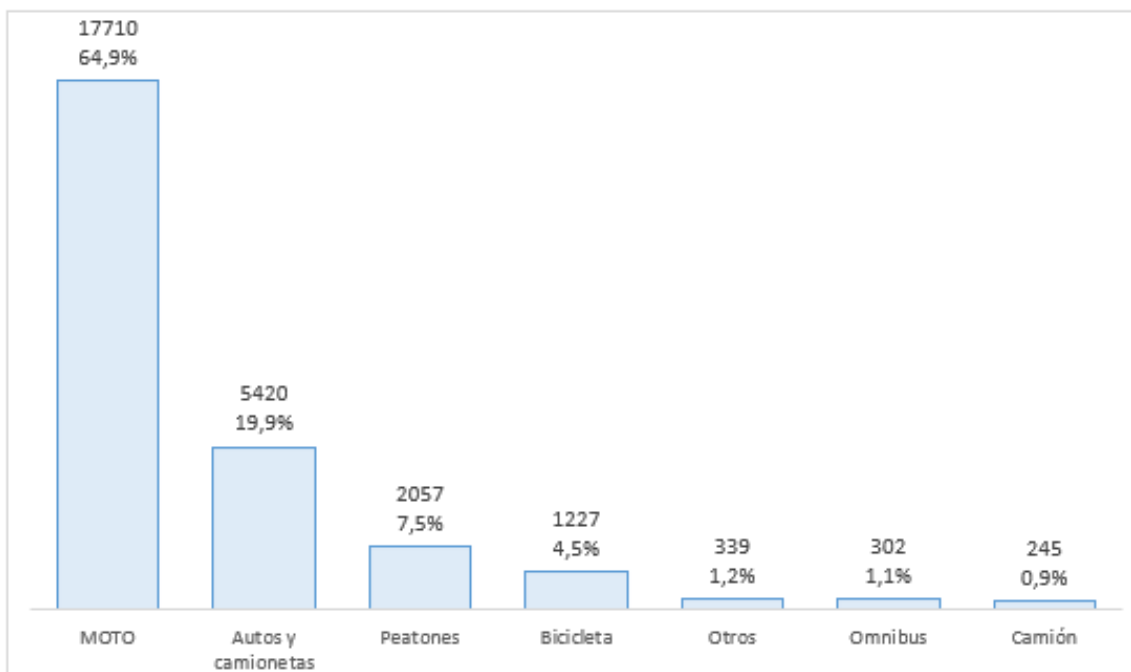




Ilustración 19: Lesionados según rol.

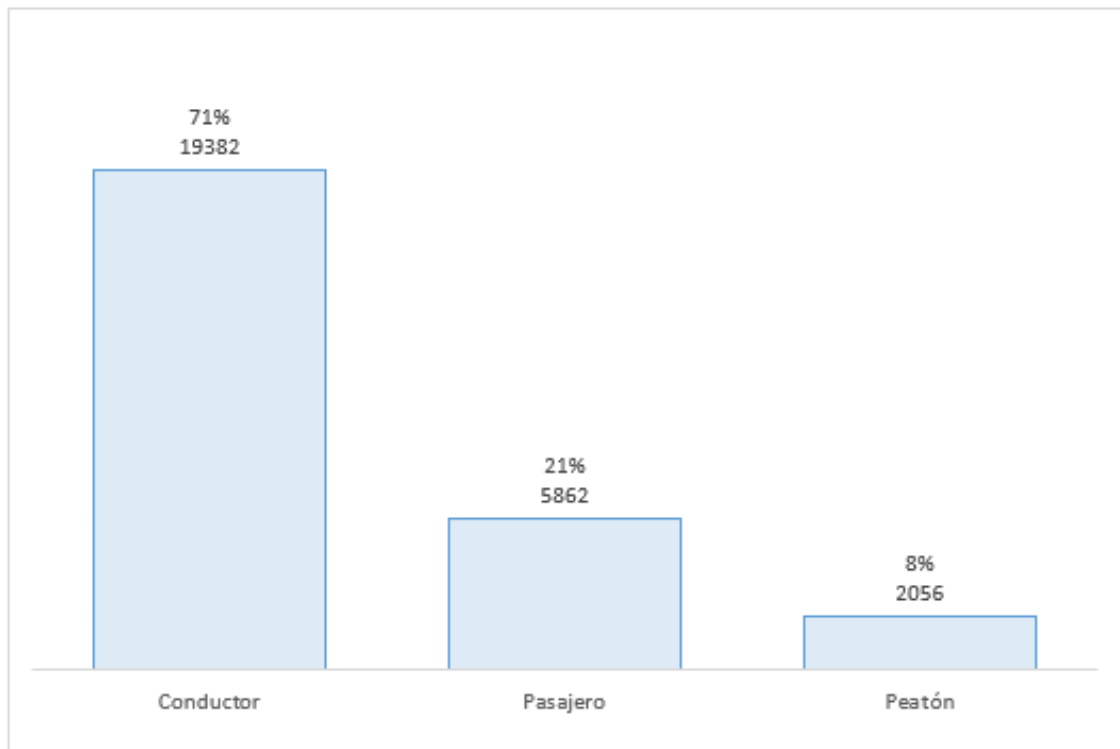




Ilustración 20: Lesionados por mes

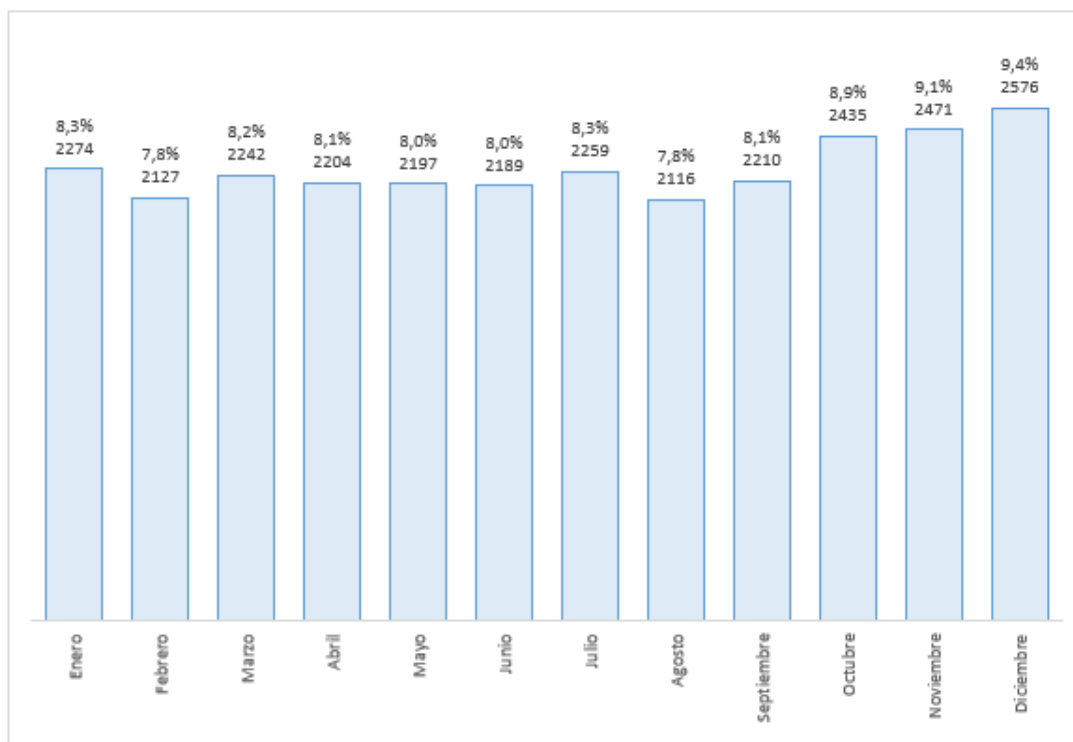
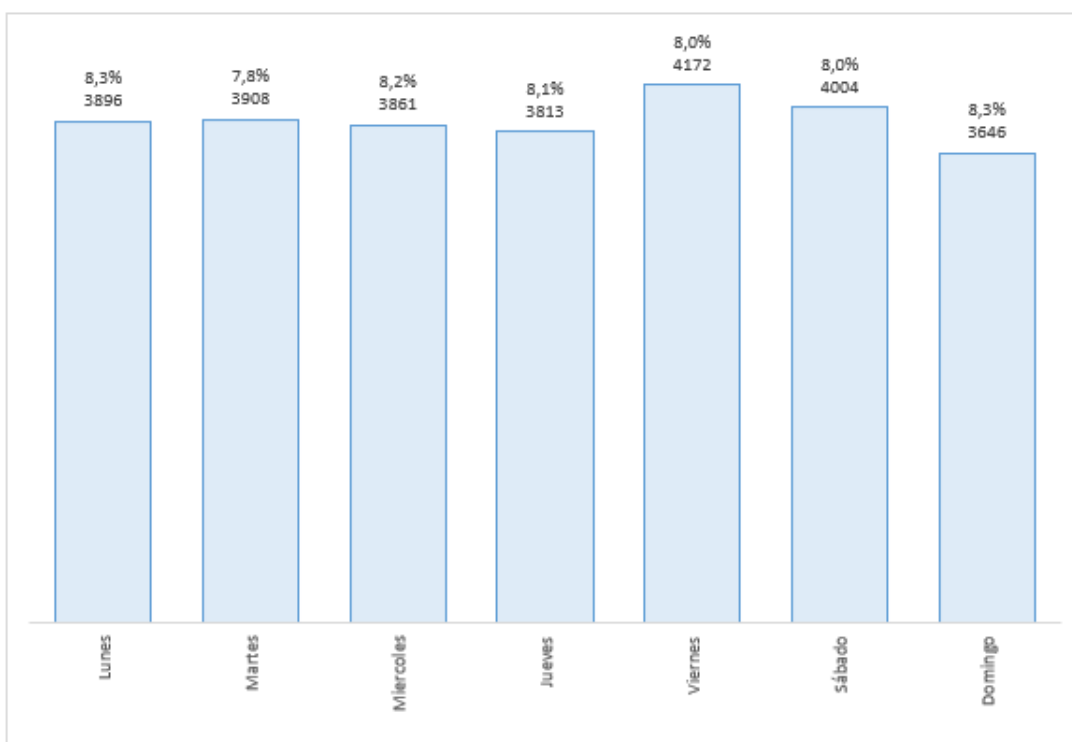


Ilustración 21: Lesionados por día de la semana.





Heridos Leves en Siniestros de Tránsito – Principales Resultados

23.026 personas resultaron con lesiones de menor entidad como consecuencia de siniestros de tránsito; siendo un 5,4% (1.182 personas) más que 2023.

Esto implica un promedio de 63 personas que sufren lesiones leves a diario por esta causa.

Composición poblacional de lesionados:

- En relación con el género de las personas afectadas, se observa que el 59% (13.569) corresponde al sexo masculino, mientras que el 41% (9.452) corresponde al sexo femenino.
- La distribución total de las lesiones leves según la edad revela que los grupos etarios de 15 a 34 años concentran el 55,7% del total de afectados.
- Tanto en el caso del sexo masculino como en el femenino, se destaca que los grupos de edad comprendidos entre los 15 y 29 años exhiben el mayor porcentaje de afectados. Específicamente, el grupo de 20 a 24 años es el más afectado en ambos sexos, representando el 21,5% y el 16,1%, respectivamente.

Tipo de Siniestro:

- La colisión entre vehículos es la principal tipificación de siniestros en los lesionados leves, acumulando el 67,6% (15.575) del total; le sigue caída con un 13,3% (3.057) como la segunda tipificación de siniestros en importancia.

Medio de transporte:

- La moto se destaca como el vehículo con mayor participación en aquellas personas que sufren lesiones de baja entidad en siniestros, concentrando un 64% (14.704) del total de lesionados leves. Le sigue el auto o camioneta con un 21%



(4.839), los peatones con 7% (1.624), la bicicleta con 5% (1.068), y el restante 3% circulaba en otros medios de transporte.

Rol:

- El 70,4% (16.221) de los lesionados leves son conductores, seguidos por pasajeros con el 22,5% (5.181) y peatones con el 7,1% (1.624).

Mes:

- Mensualmente presentan heridas de baja entidad un promedio de 1919 personas a causa de siniestros de tránsito. Diciembre, es el mes que registra mayor cantidad de lesionados leves con un 9,5% (2.190) del total. Por otro lado, febrero y agosto son los meses con menor cantidad de lesionados leves, con un 7,5% del total.

Día:

- Viernes es el día de la semana con mayor cantidad de heridos leves con un 15,3% (3.518) del total, respectivamente. El domingo es el día con menor cantidad de heridos leves registrados (13,1%; 3.008)

Ilustración 22: Participación de lesionados leves según sexo por grupo etario.

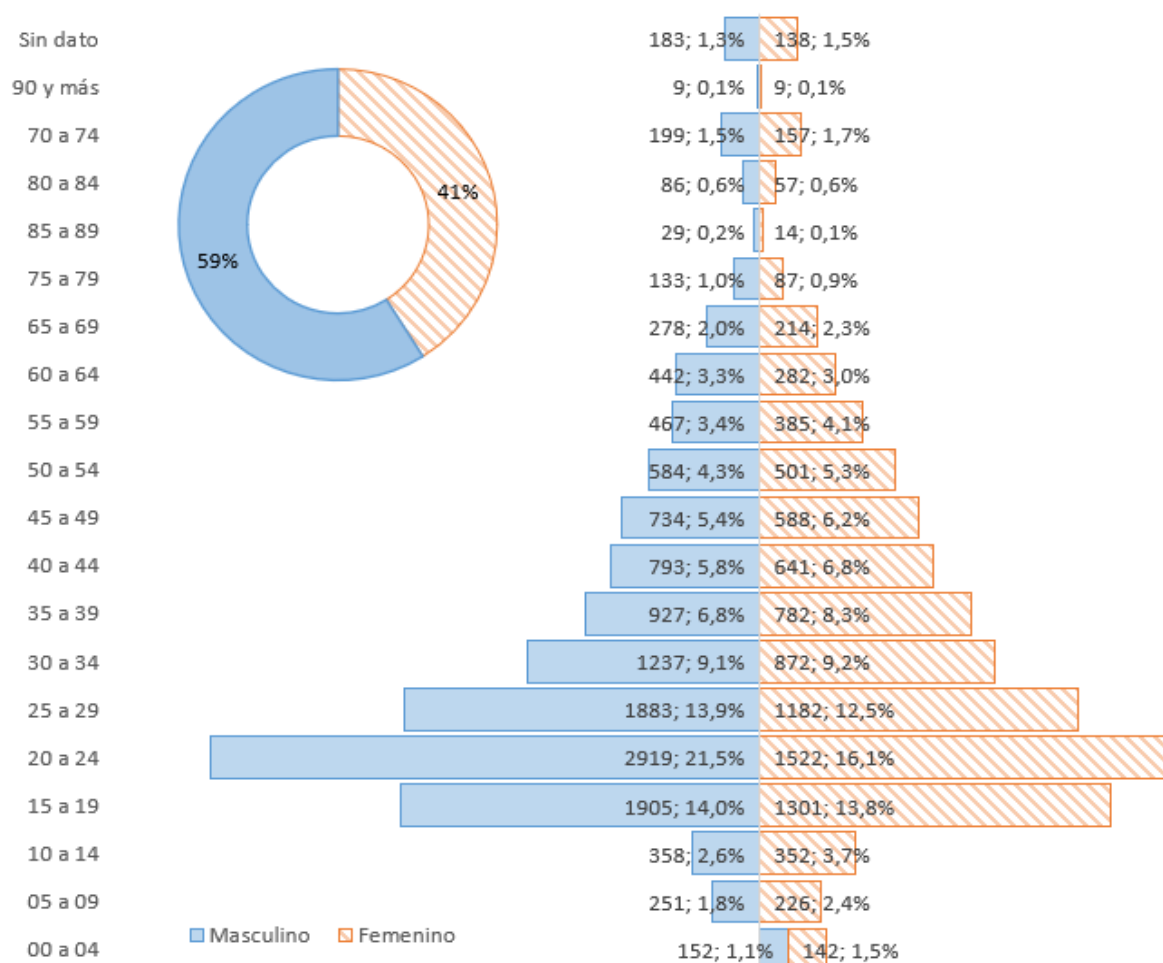




Ilustración 23: Distribución de lesionados leves por grupo etario

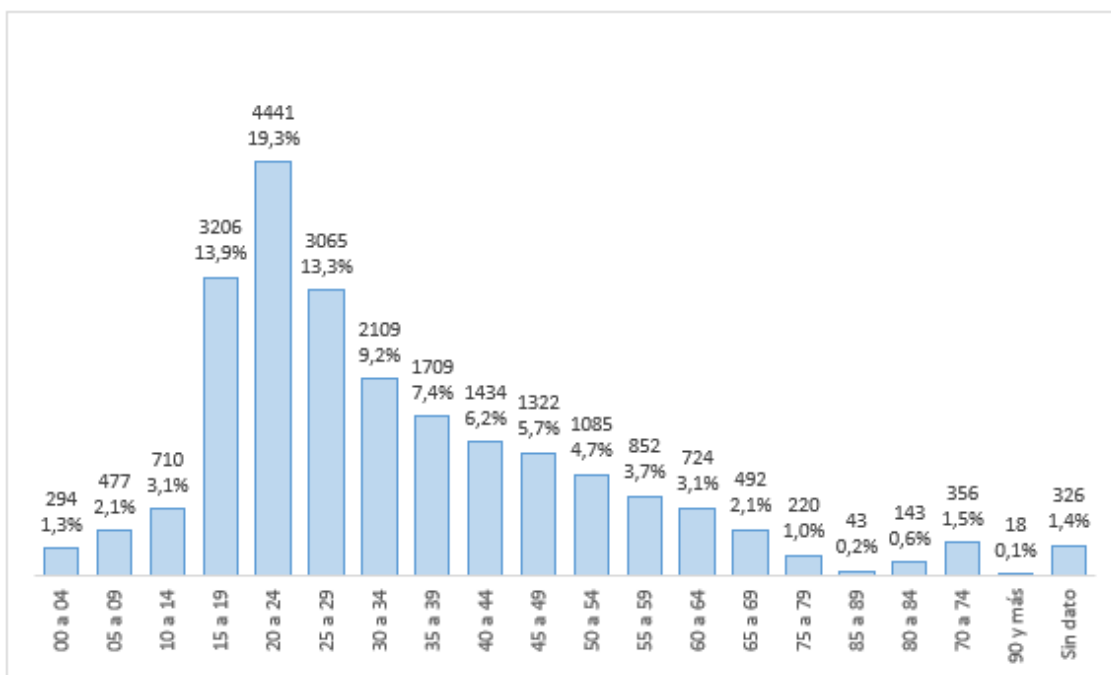


Ilustración 24: Lesionados leves según el tipo de siniestro

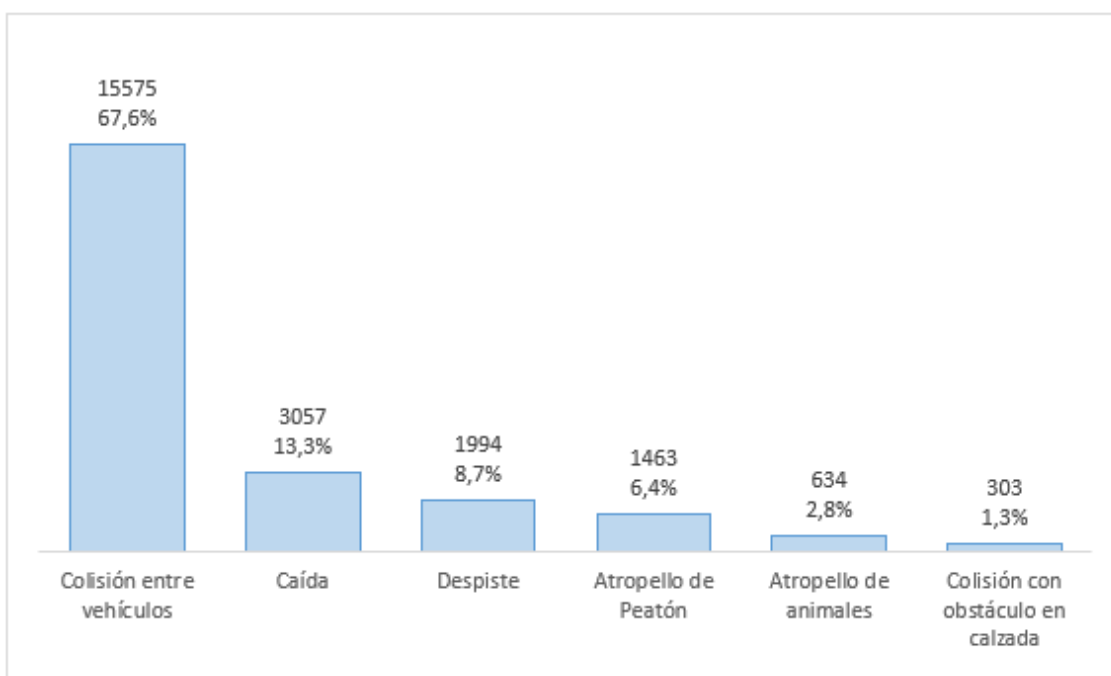




Ilustración 25: Lesionados leves según medio de circulación

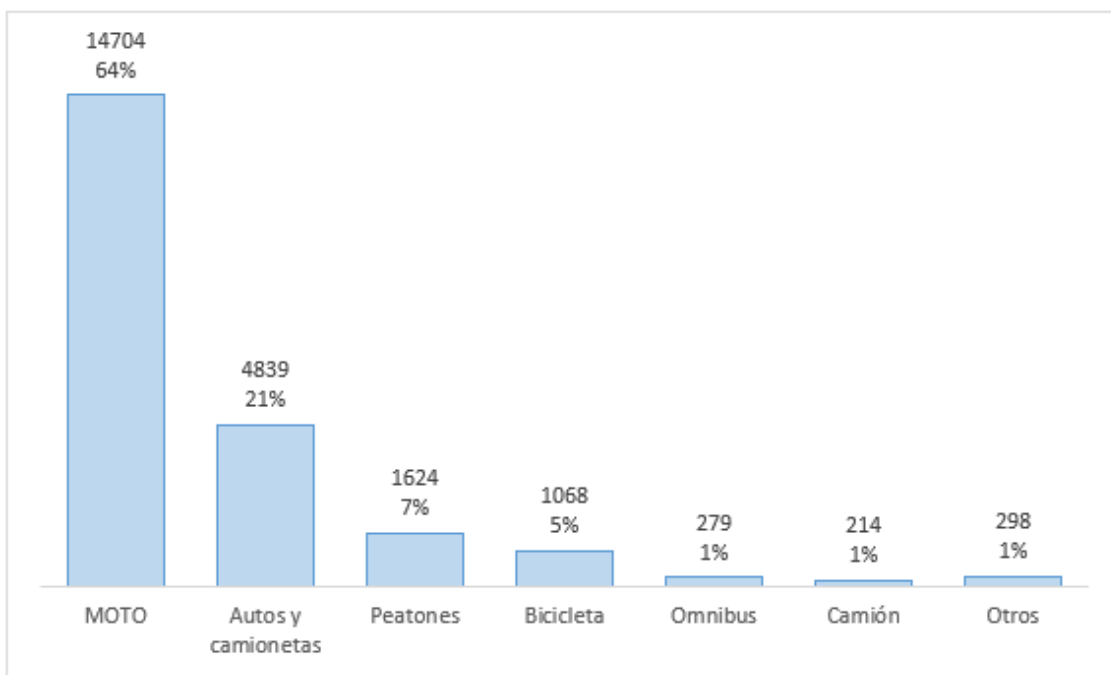


Ilustración 26: Lesionados leves según rol

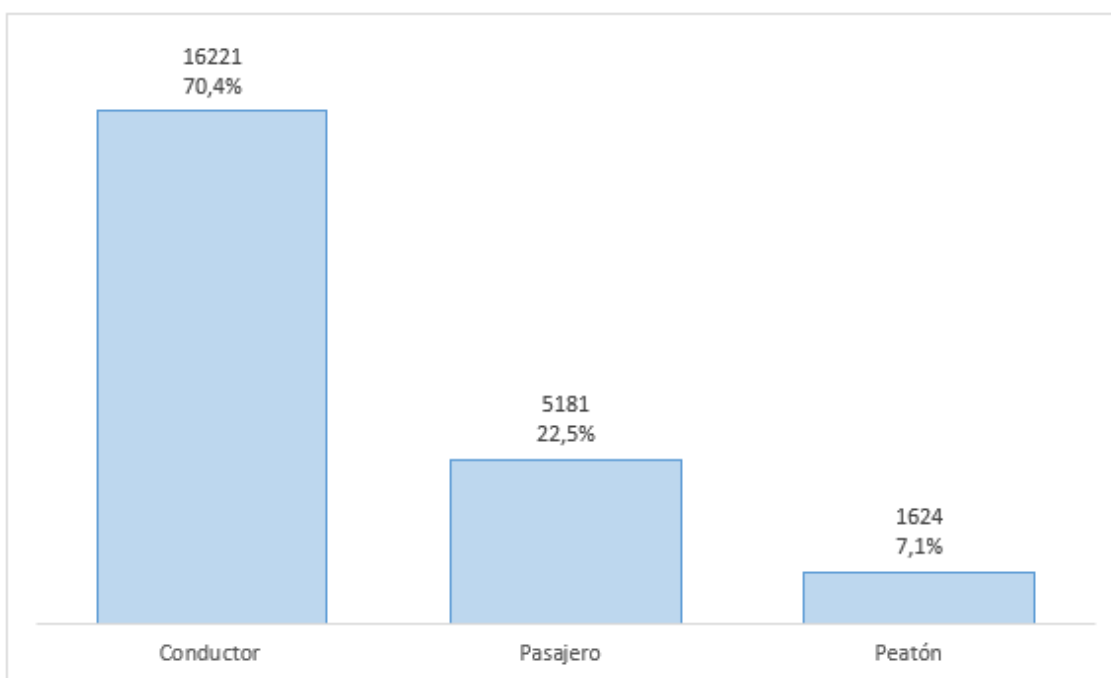




Ilustración 27: Lesionados leves por mes

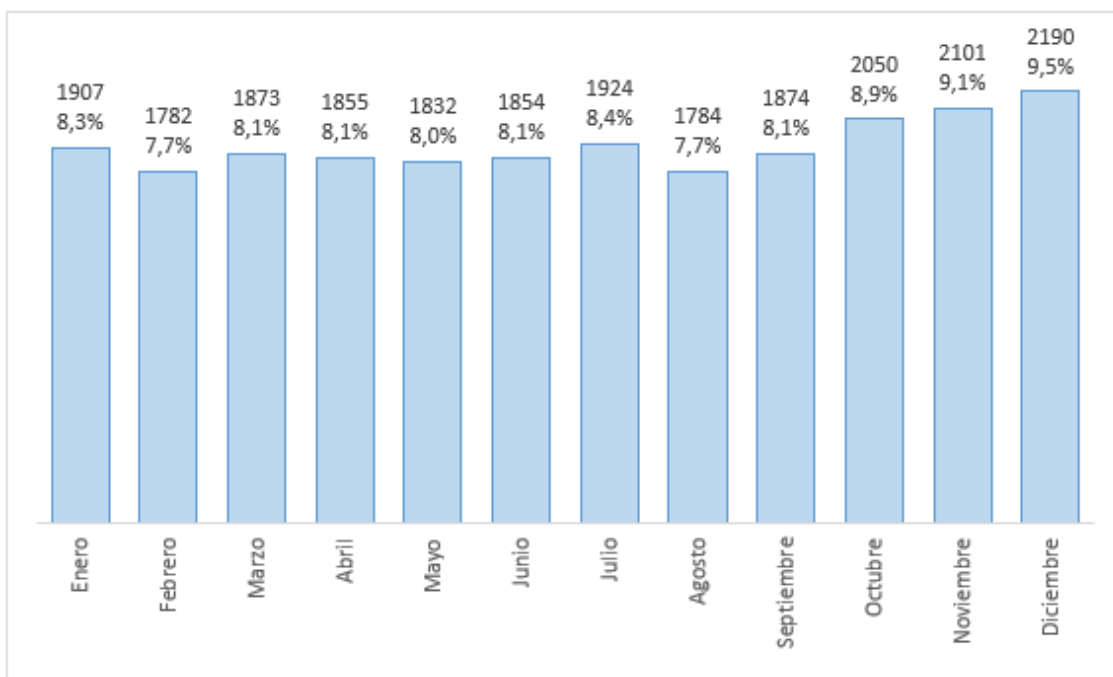
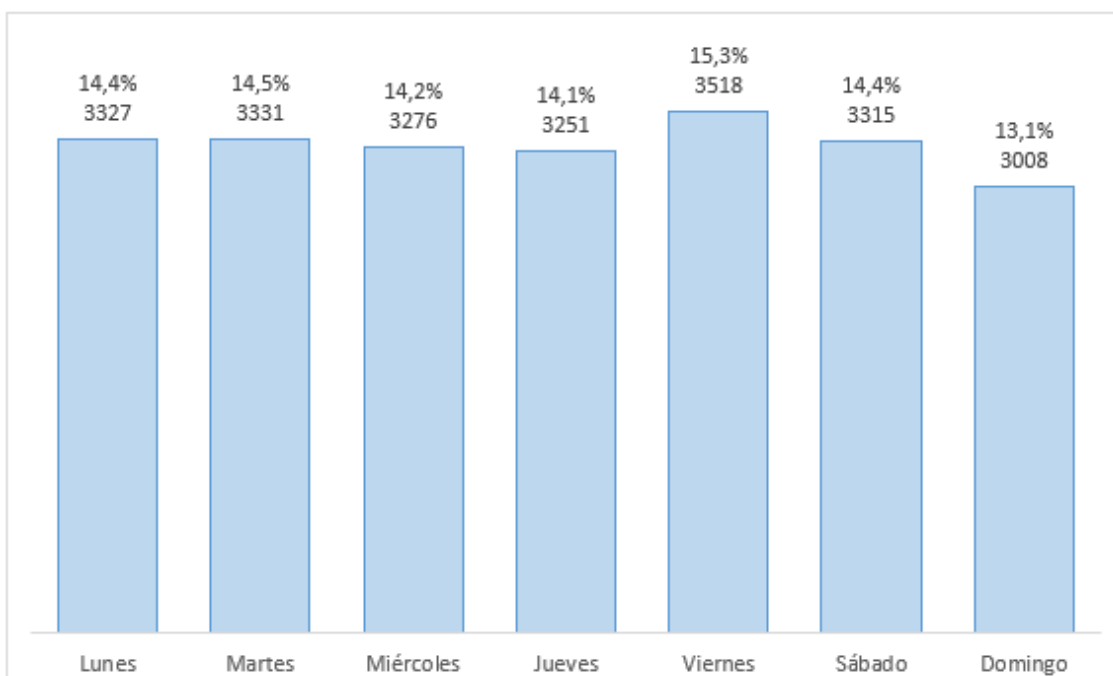


Ilustración 28: Lesionados leves por día de la semana





Heridos Graves en Siniestros de Tránsito – Principales Resultados

3.840 personas resultaron con lesiones de alta entidad como consecuencia de siniestros de tránsito; siendo un 7,8% (279 personas) más que en 2023.

Esto implica un promedio de 11 personas que sufren graves lesiones a diario por esta causa en el país.

Composición poblacional de lesionados:

- En relación con el género de las personas afectadas, se observa que el 66% (2.547) corresponde al sexo masculino, mientras que el 34% (1.290) corresponde al sexo femenino.
- La distribución total de las lesiones según la edad revela que los grupos etarios de 15 a 34 años concentran el 56,8% del total de afectados.
- Tanto en el caso del sexo masculino como en el femenino, se destaca que los grupos de edad comprendidos entre los 15 y 29 años exhiben el mayor porcentaje de afectados. Específicamente, el grupo de 20 a 24 años es el más afectado en ambos sexos, representando el 22,8% y el 16,4%, respectivamente.

Tipo de Siniestro:

- La colisión entre vehículos es la principal tipificación de siniestro en los lesionados graves, acumulando el 69% (2.648) del total; le sigue la caída con un 9,5% (365) como la segunda tipificación de siniestros en importancia.

Vehículos:

- Un 73% (2.793) de las personas con heridas graves circulaban en moto al momento del siniestro, un 12% (448) lo hacía en auto o camioneta, 10% (377)



como peatón, 4% (137) circulaba en bicicleta y el restante 3% circulaba en otros medios de transporte.

Rol:

- El 74% (2.843) de los heridos graves son conductores, seguidos por pasajeros 16,1% (620) y peatones 9,8% (377).

Mes:

- Mensualmente se registra un promedio de 320 personas que son lesionadas gravemente a causa de siniestros de tránsito. Diciembre es el mes que registran mayor cantidad de lesionados graves con un 9,3% (359). Junio y agosto son los meses con menor cantidad de lesionados graves, con un 7,8% (301) del total en ambos casos.

Día:

- Las lesiones graves a causa de siniestros de tránsito se registran en su mayoría los sábados, viernes y domingo; con 15,4% (593), 16% (616) y 14,6% (559), respectivamente. El jueves es el día con menor cantidad de heridos graves registrados (13,2%; 505).



Ilustración 29: Participación de lesionados graves según sexo por grupo etario

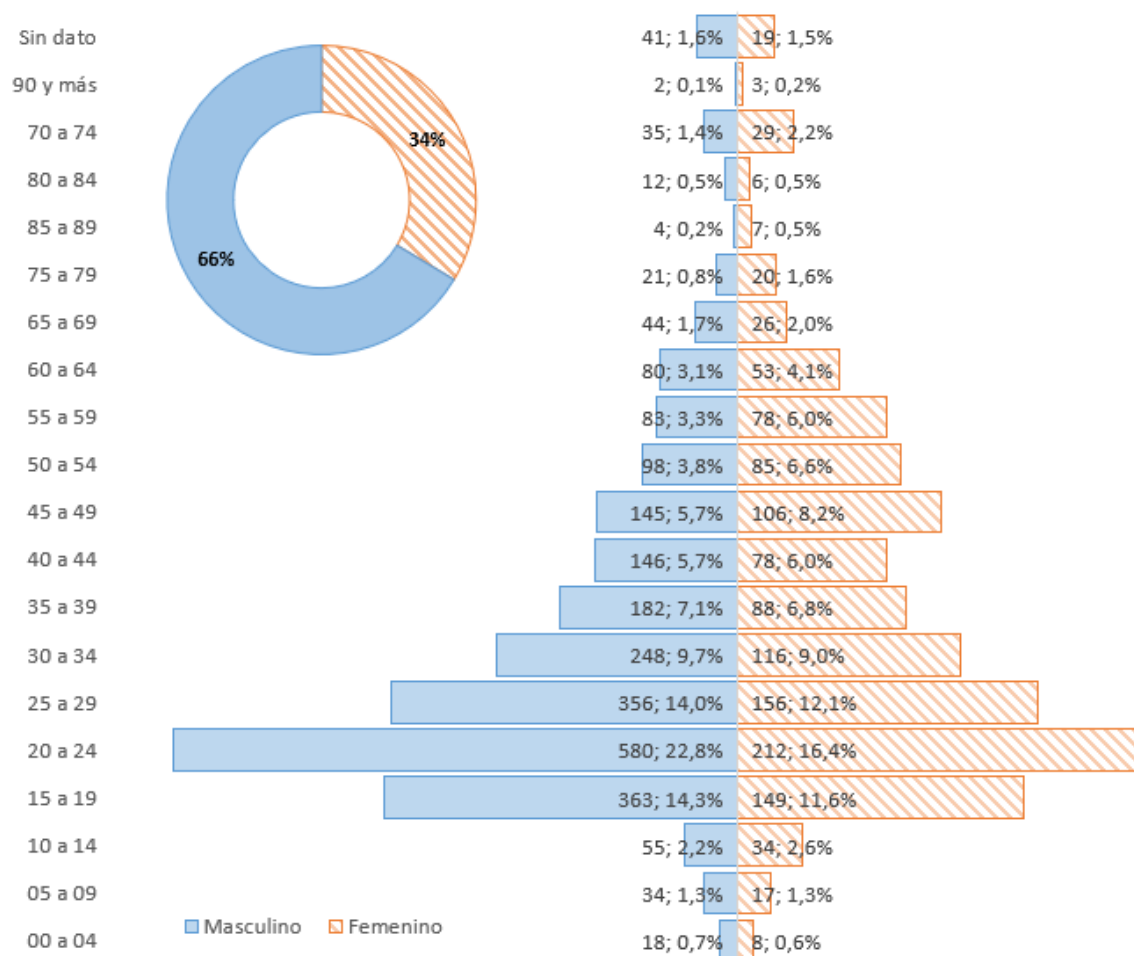




Ilustración 30: Distribución de lesionados graves por grupo etario

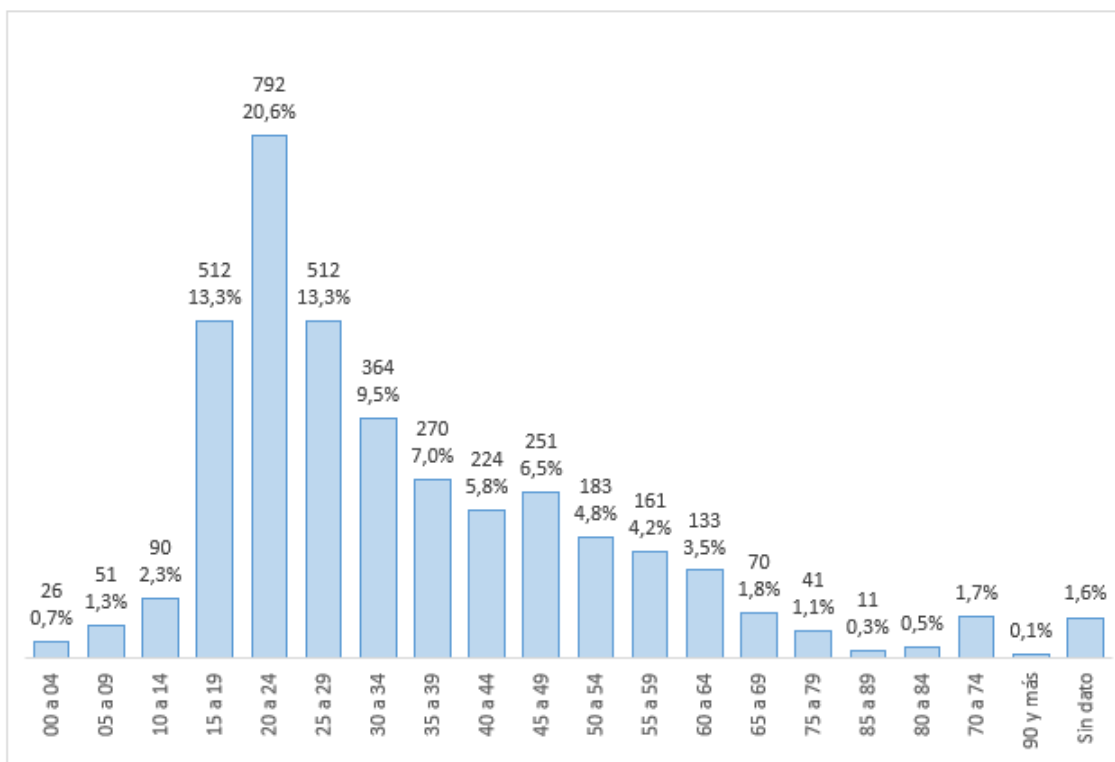


Ilustración 31: Lesionados graves por tipo de siniestro

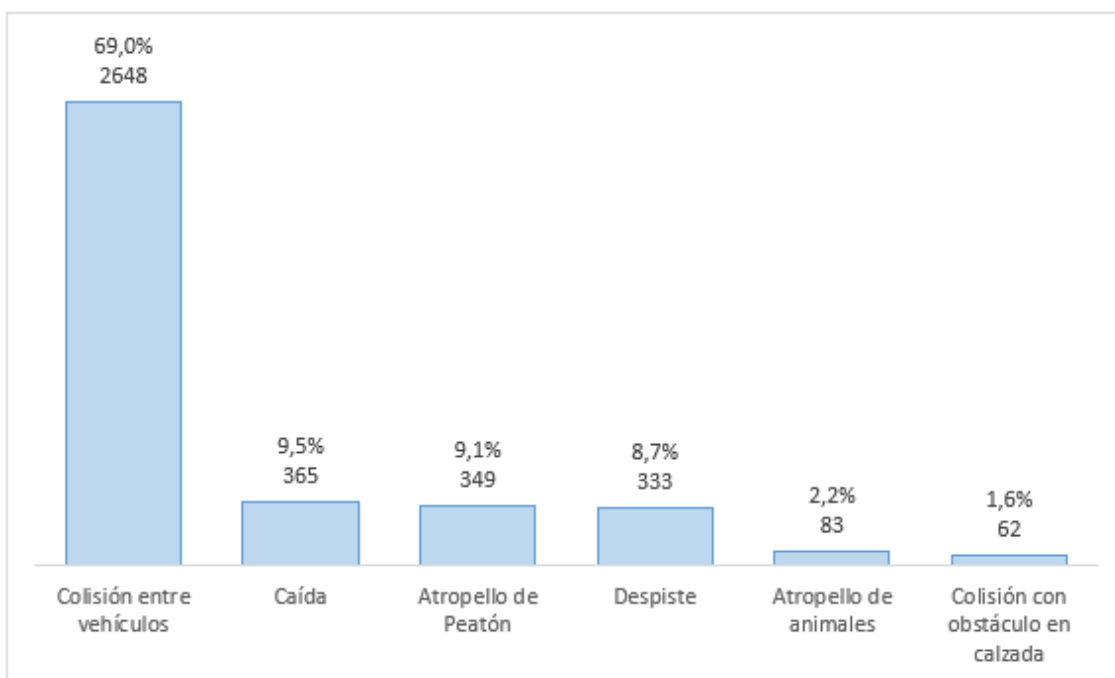




Ilustración 32: Lesionados graves según medio de circulación

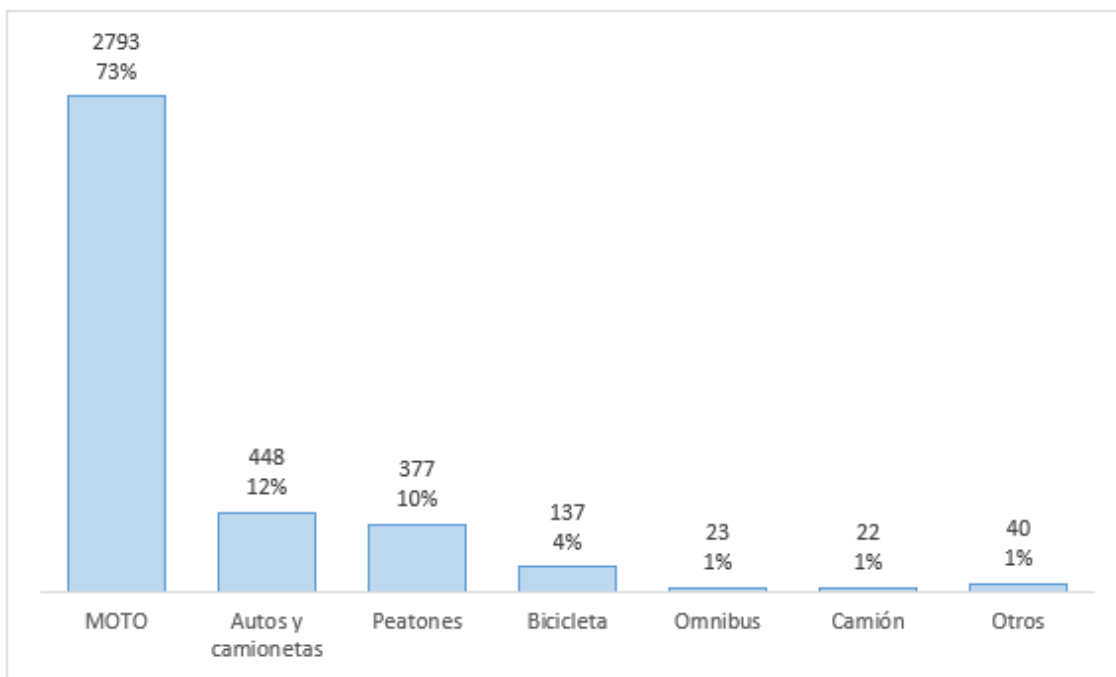


Ilustración 33: Lesionados graves según rol

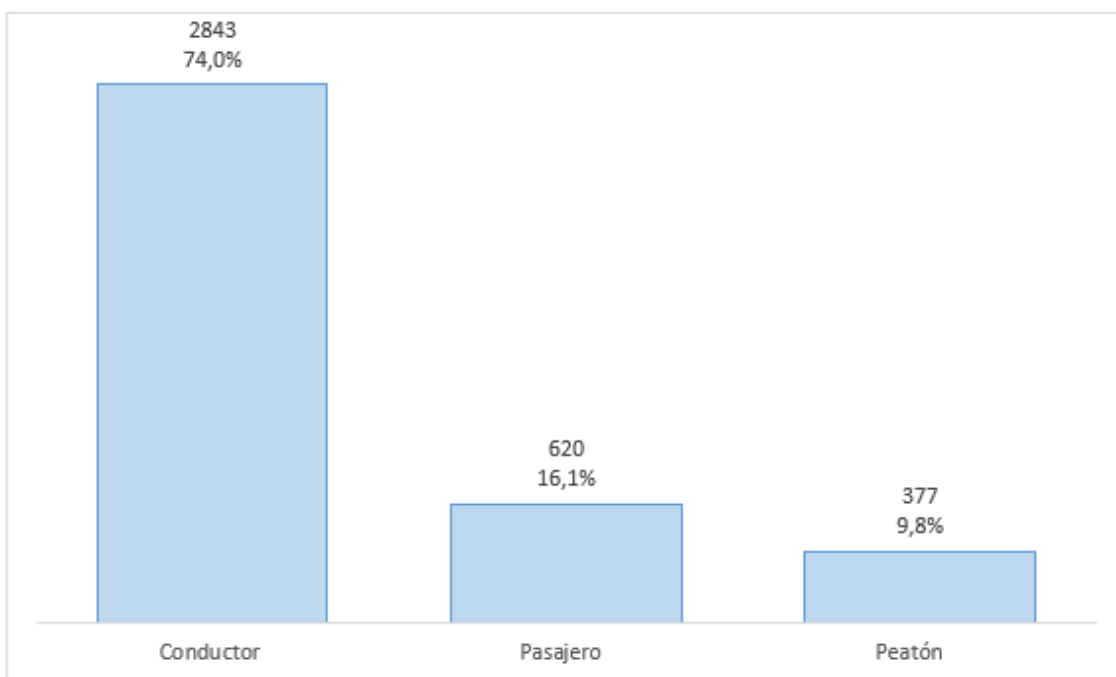




Ilustración 34: Lesionados graves por mes

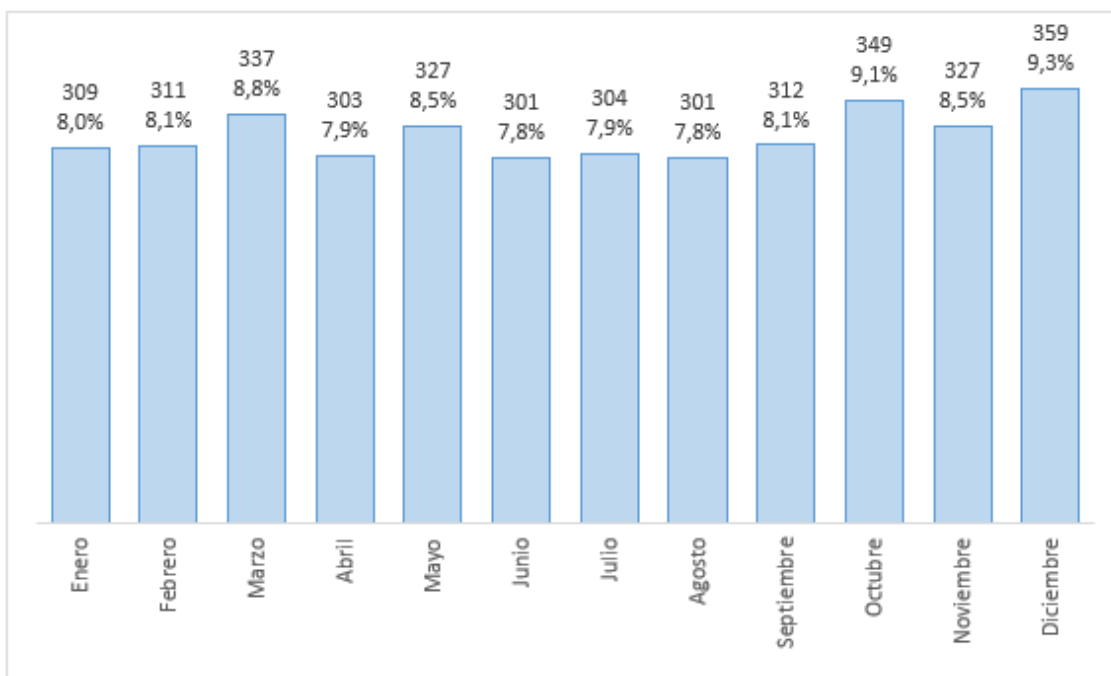
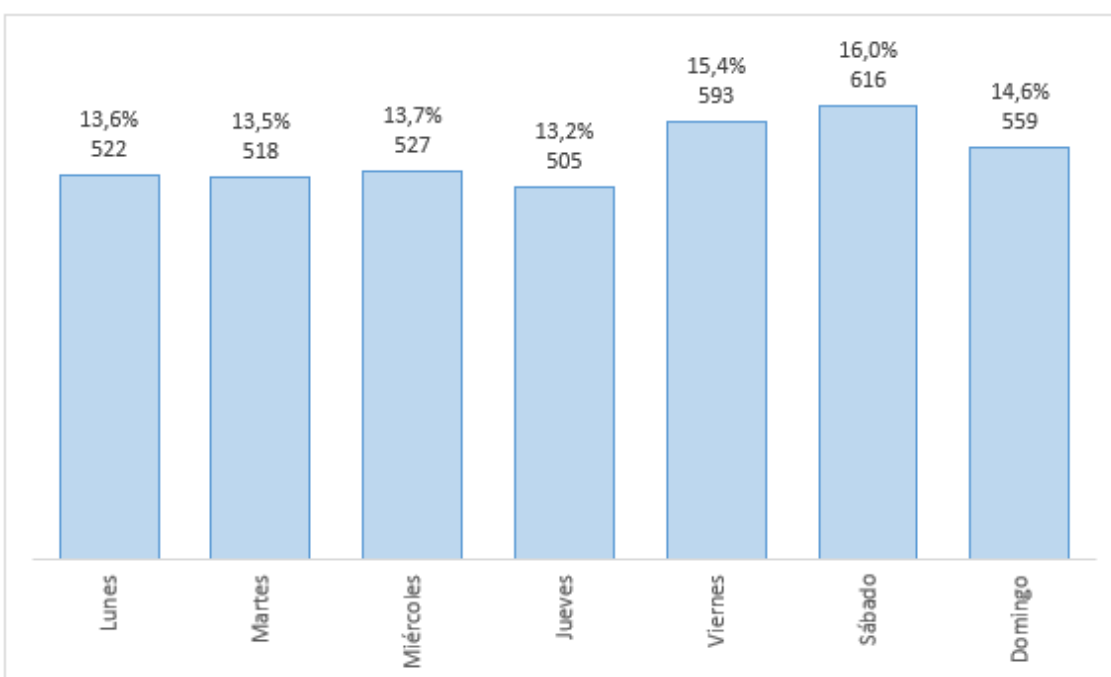


Ilustración 35: Lesionados graves por día de la semana





Fallecidos en Siniestros de Tránsito – Principales Resultados

434 personas resultaron fallecidas como consecuencia de siniestros de tránsito; siendo un 2,8% (12) más que en 2023 (422).

Esto significa que en Uruguay fallece en promedio más de una persona por día por esta causa.

Composición poblacional de fallecidos:

- En lo referente al sexo de las personas fallecidas el 80% (346) corresponden al sexo masculino y el restante 20% (88) al femenino.
- Dentro del sexo masculino, la franja etaria con mayor participación de personas fallecidas es la de 20 a 24 con 13,9%
- En el sexo femenino se destaca el rango de 25 a 29 más con 11,4%, como aquellas franjas que concentran más cantidad de fallecidos.
- Considerando las franjas etarias sin discriminar por sexo, aquellas que concentran los más altos porcentajes de fallecidos son, en primer lugar, el grupo de 20 a 24 años (12,9% - 56 fallecidos), seguido por la de 45 a 49 años (9,2% - 40 fallecidos).

Tipo de siniestro:

- La colisión entre vehículos es la principal tipificación de siniestro en los fallecidos, acumulando el 54,1% (235) del total; le sigue despiste con un 25,1% (109) como la segunda tipificación de siniestros en importancia.

**Vehículo:**

- Del total de fallecidos, el 49,1% (213) circulaba en motocicleta al momento de su deceso. En segundo lugar, se ubica la categoría autos y camionetas con un 30,6% (133).

Jurisdicción:

- Los fallecidos en jurisdicción departamental 51,6% del total (224), mientras que el 48,4% restante (210) lo hace en jurisdicción nacional.
 - Sobre la jurisdicción y el vehículo involucrado:
 - En la jurisdicción departamental un 66,1% de las personas fallecidas, circulaban en moto.
 - En la jurisdicción nacional, un 51% de las personas fallecidas circulaba en auto o camioneta, seguido por un 31% circulando en moto.

Rol:

- El 73% (317) de los fallecidos son conductores, seguidos por pasajeros 14,1% (61) y peatones 12,9% (56).

Mes:

- Por mes, fallecen un promedio de 36 personas como consecuencia de un siniestro de tránsito.
- Enero registra mayor cantidad de fallecimientos con un 13,4% (58).
- Por otro lado, Setiembre registra el menor porcentaje de fallecidos con un 5,5% (24) del total.

**Día:**

- El domingo presenta la mayor concentración de fallecidos con 18,2%, respectivamente. Por otro lado, el lunes registra menor cantidad de fallecidos con un 10,8%.

Momento del fallecimiento:

- Un 66,6 (289) fallece en el lugar del siniestro y un 17,5% (76) lo hace dentro de las siguientes 24 horas. Es decir que un 84,1% de las personas fallecidas a causa de un siniestro de tránsito no lograron sobrevivir más allá de las 24 horas de sucedido el hecho.
- El momento de fallecimiento varía respecto a la jurisdicción de ocurrencia del siniestro. Para siniestros ocurridos en jurisdicción nacional, el 73,3% fallece en el lugar. En cambio, para la jurisdicción departamental dicho porcentaje se reduce a 60,3%.

Tasa de Mortalidad:

- La tasa de mortalidad cada 100.000 habitantes, presenta diferencias en su estructura al ser evaluada por sexo. Mientras el sexo masculino registra una tasa de mortalidad de 19,9, el sexo femenino alcanza solo un 4,8.
- Dentro del sexo femenino se destaca el grupo etario de 75 a 79 años cuya mortalidad en el tránsito se ubica en 9,8.
- Por otro lado, el sexo masculino presenta mayor tasa de mortalidad en el grupo de 85 a 86 años con una tasa de 41,8.



Ilustración 36: Participación total de fallecidos según grupo etario

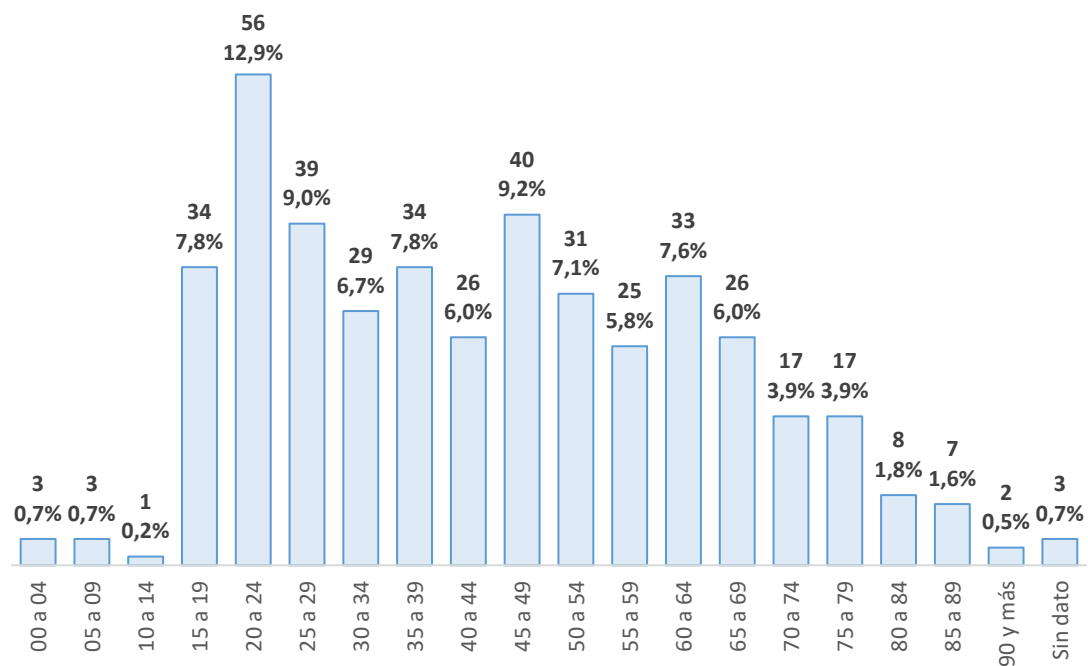




Ilustración 37: Participación de fallecidos según sexo por grupo etario

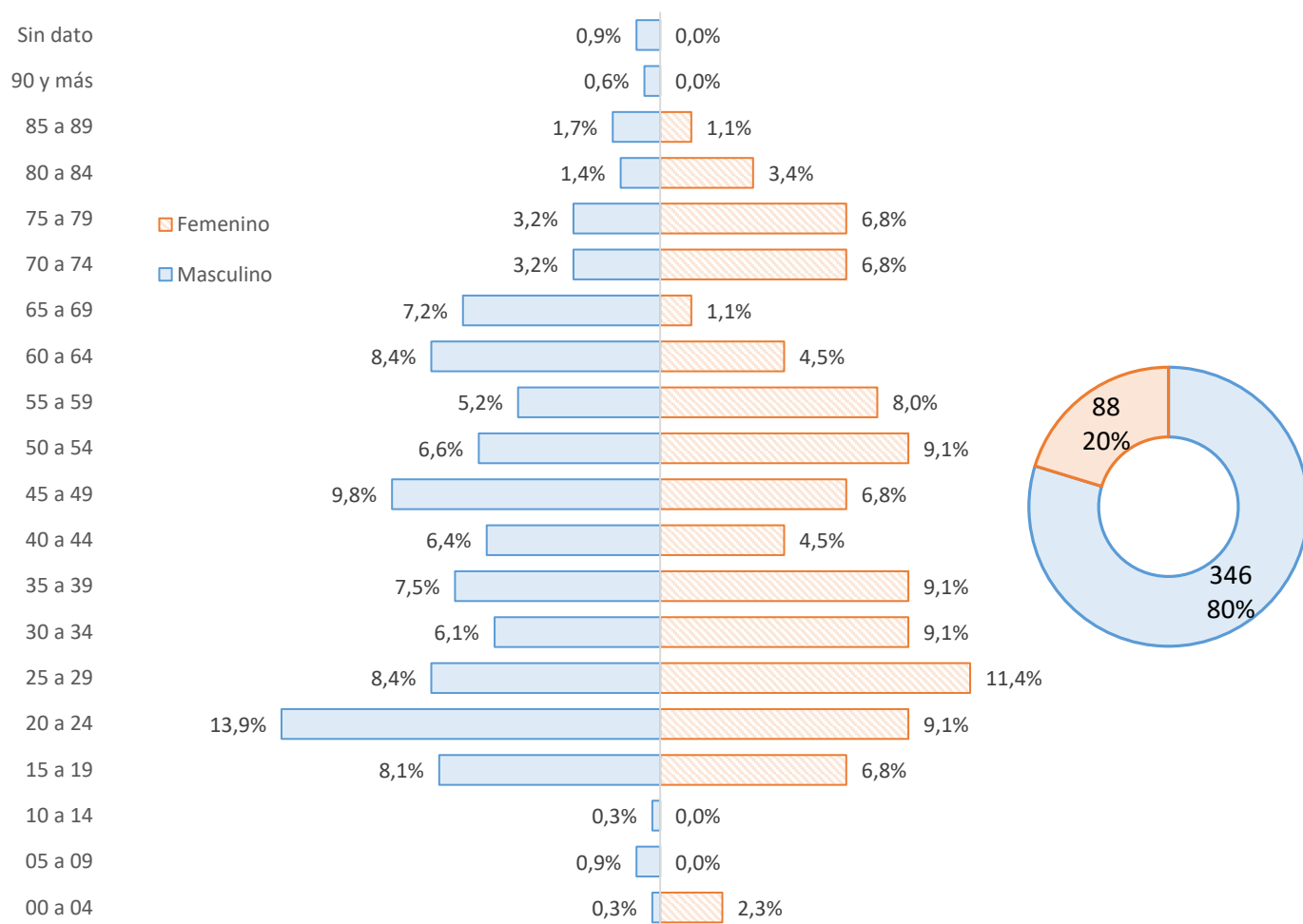




Ilustración 38: Fallecidos en siniestros de tránsito según tipo de siniestro

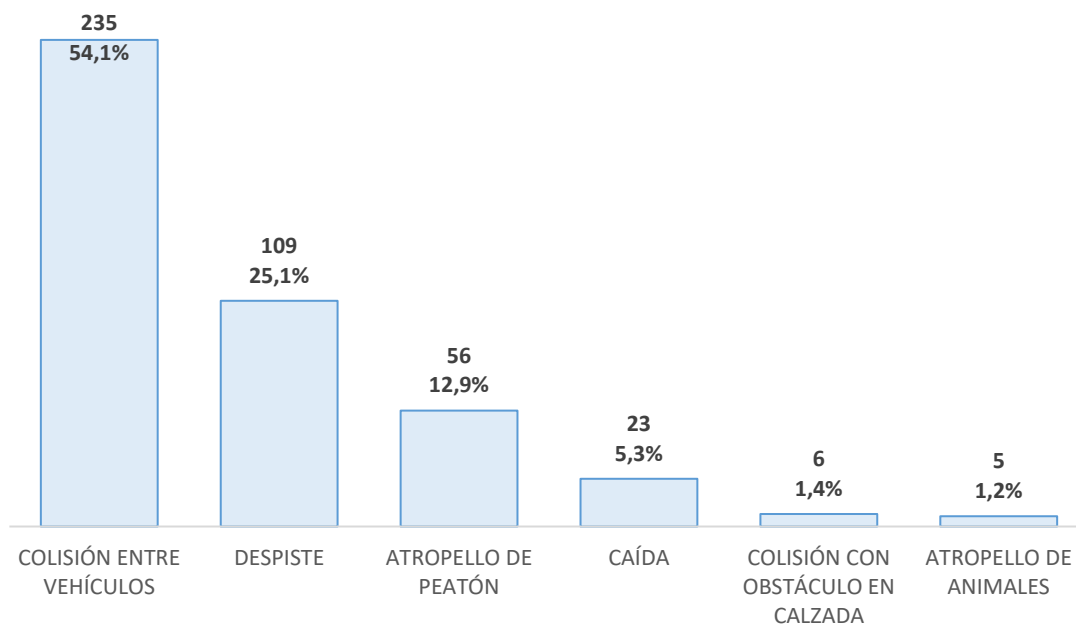


Ilustración 39: Participación de fallecidos según vehículo

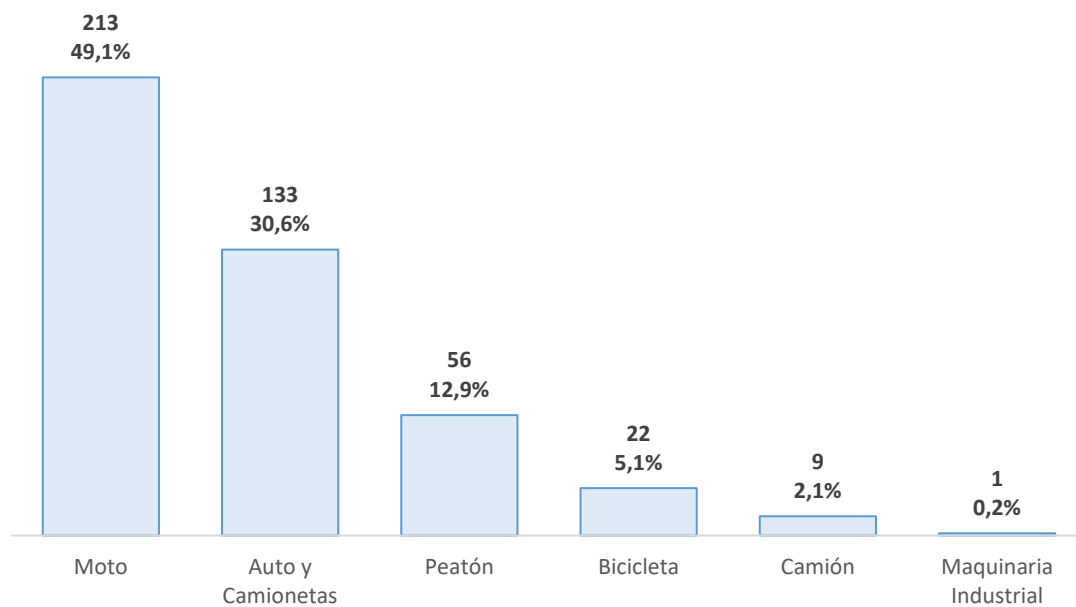




Tabla 5: Fallecidos según vehículo y jurisdicción

	DEPARTAMENTAL	Part. %	NACIONAL	Part. %
Moto	148	66,1%	65	31,0%
Auto y Camionetas	26	11,6%	107	51,0%
Peatón	36	16,1%	20	9,5%
Bicicleta	13	5,8%	9	4,3%
Camión	1	0,4%	8	3,8%
Otros	0	0,0%	1	0,5%
Total general	224		210	
Part. %	51,6%		48,4%	

Ilustración 40: Participación de fallecidos por rol

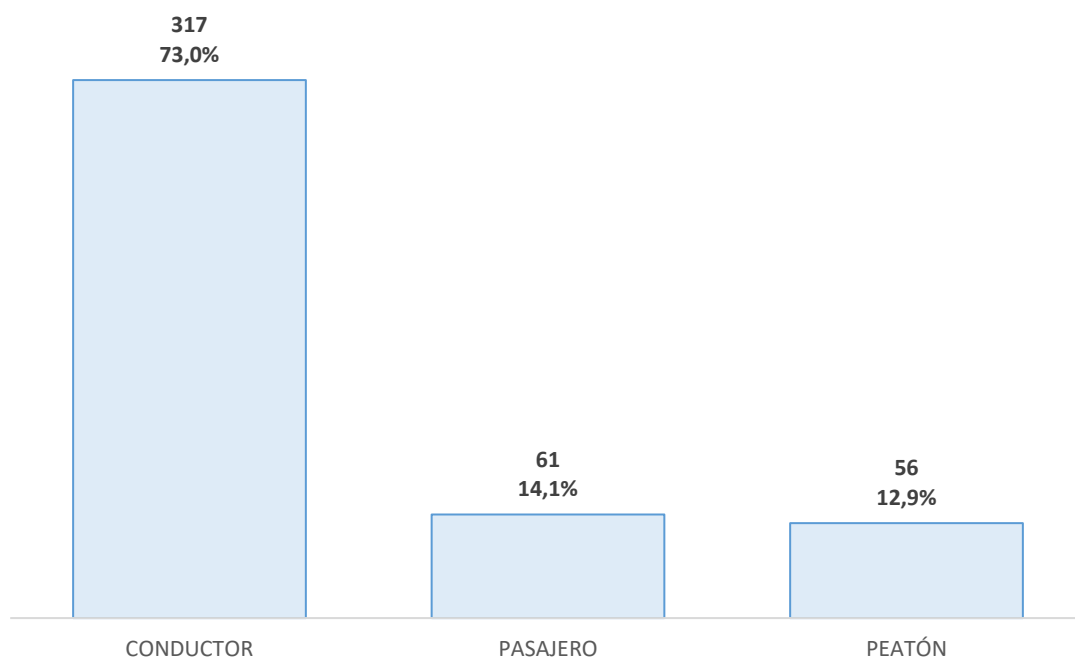




Ilustración 41: Participación de fallecidos por mes

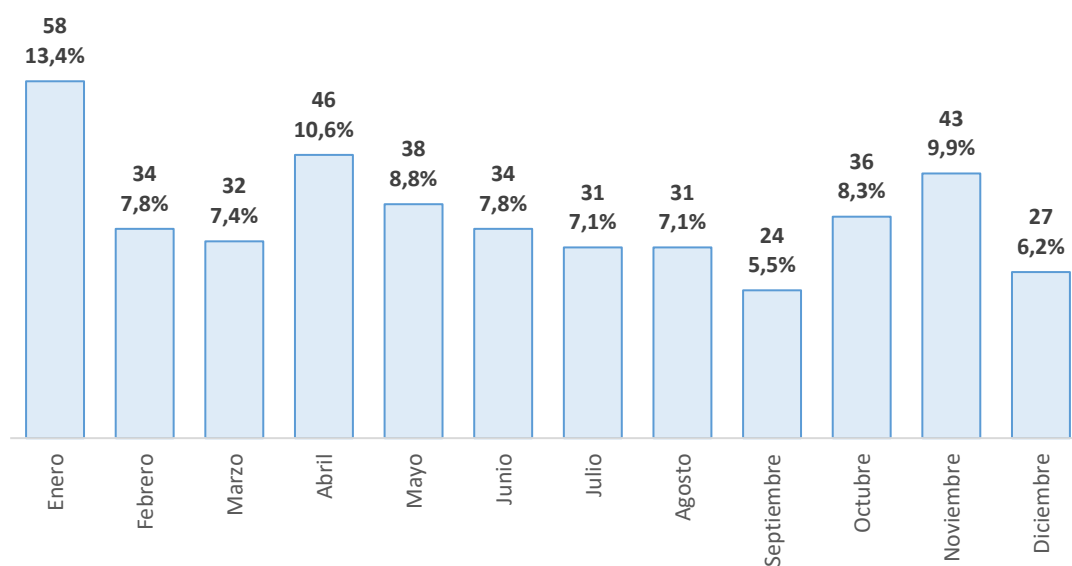


Ilustración 42: Participación de fallecidos por día de la semana

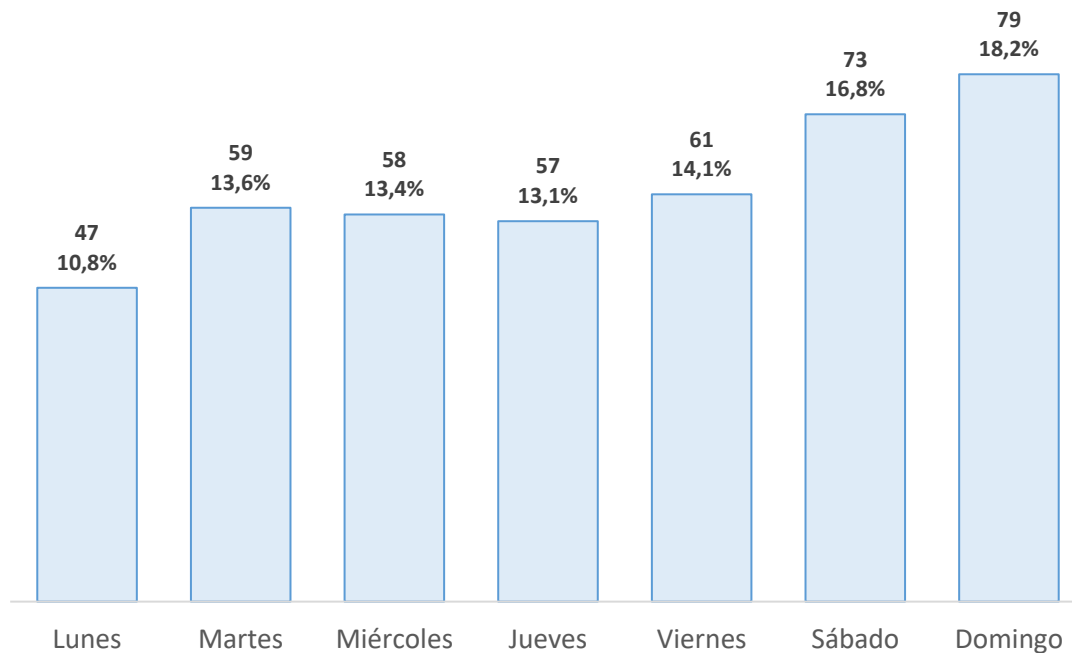




Ilustración 43: Participación de fallecidos por hora

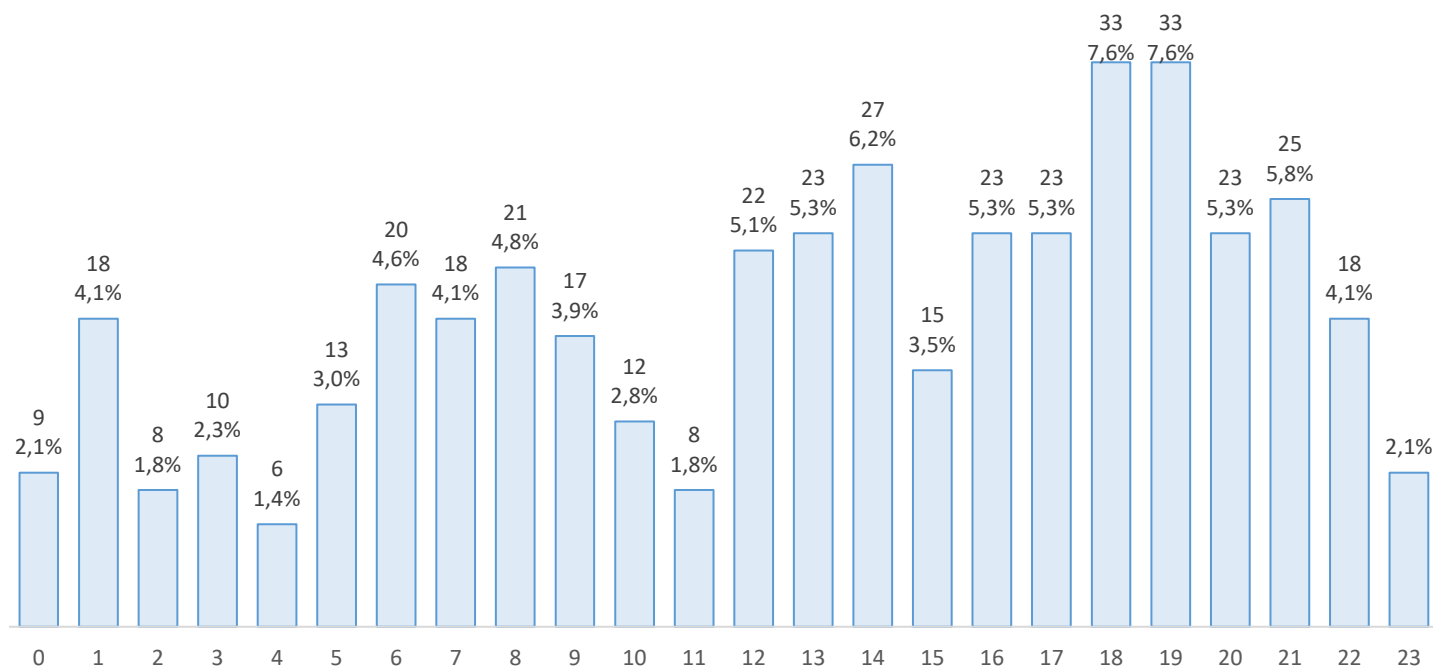


Ilustración 44: Participación de fallecidos según el momento de ocurrencia del deceso

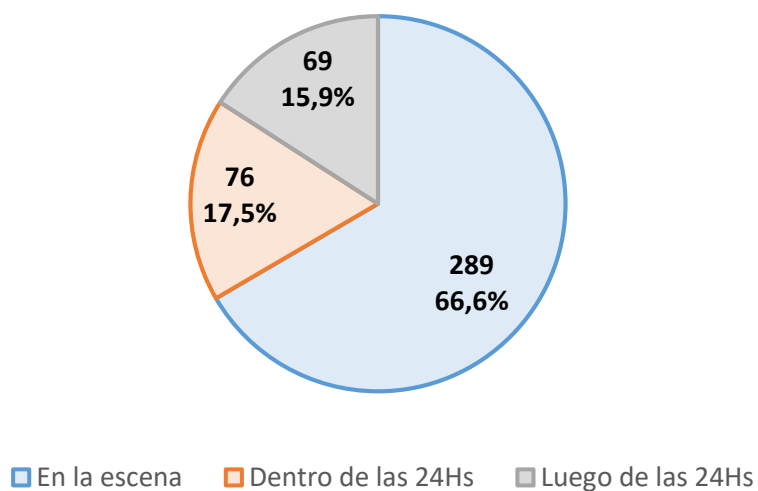




Ilustración 45: Participación de fallecidos según jurisdicción y momento de ocurrencia del deceso

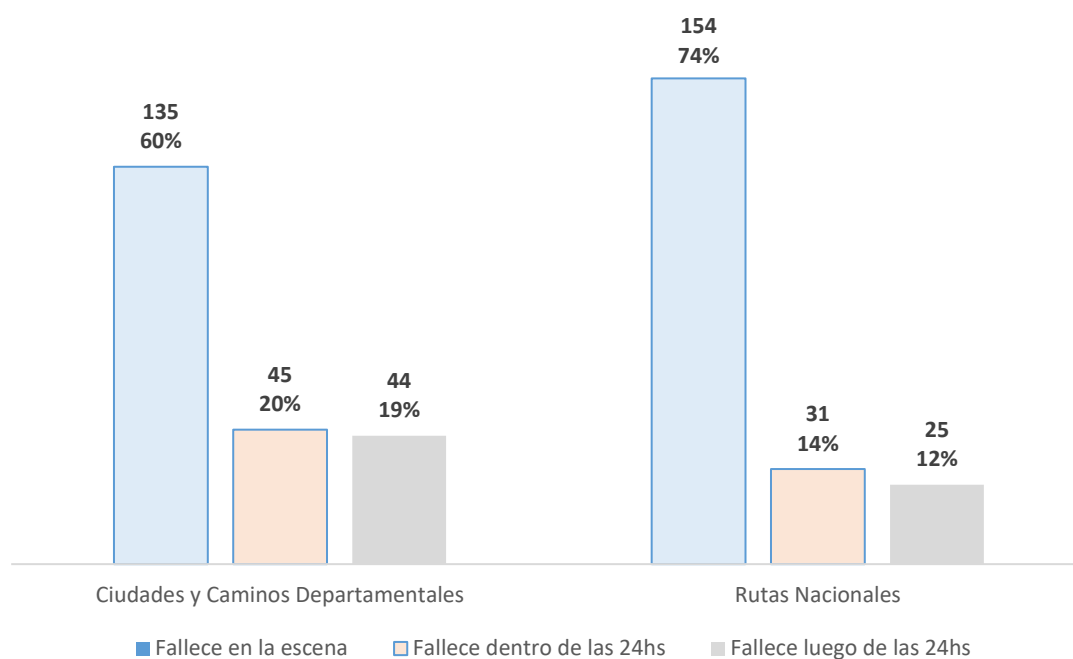


Ilustración 46: Tasas de mortalidad cada 100.000 habitantes por sexo según grupo etario.

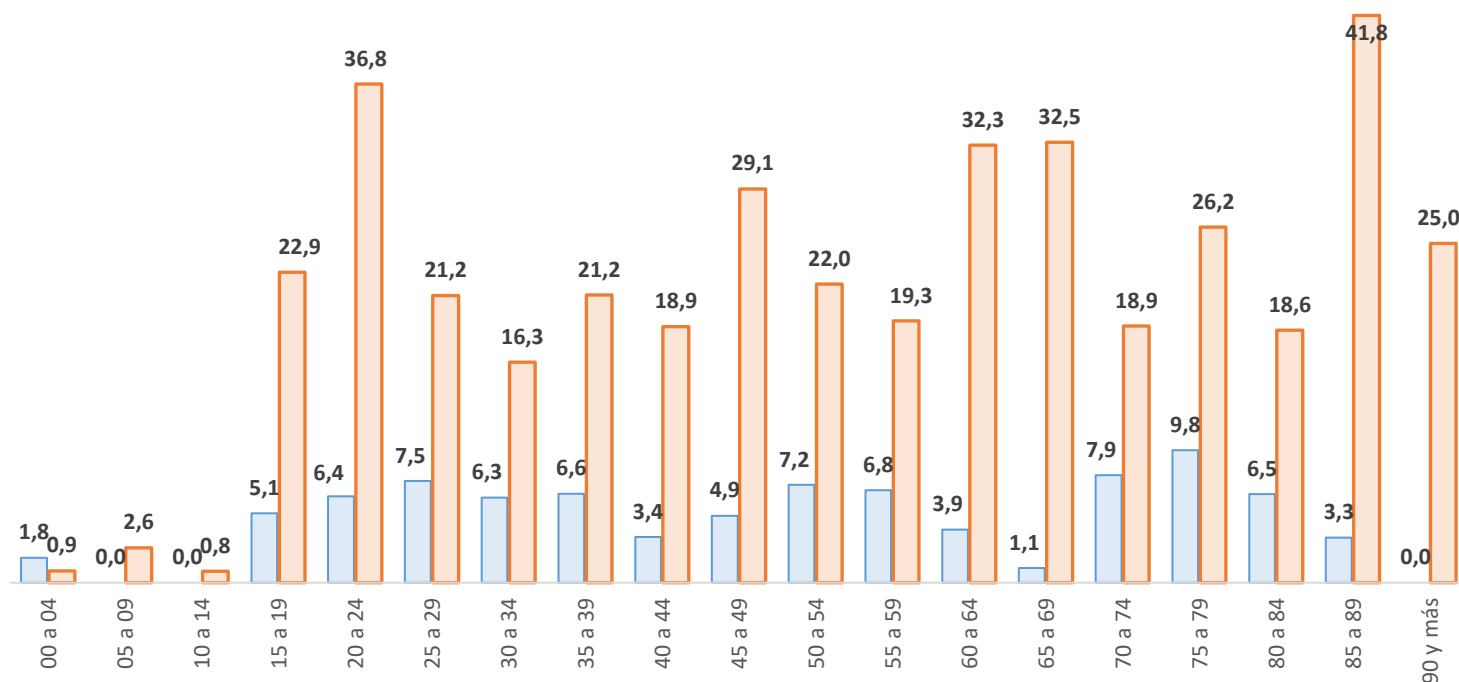




Tabla 6: Tasas de mortalidad cada 100.000 habitantes por sexo según grupo etario

Grupo Etario	Fallecidos Femenino	Población femenina (2024 INE)	Tasa de mortalidad femenina c/100.000 hab.	Fallecidos Masculino	Población Masculina (2024 INE)	Tasa de mortalidad masculina c/100.000 hab.	Total Fallecidos	2024
00 a 04	2	108.882	1,8	1	114.169	0,9	3	0,7%
05 a 09	0	110.969	0,0	3	116.316	2,6	3	0,7%
10 a 14	0	113.220	0,0	1	118.410	0,8	1	0,2%
15 a 19	6	116.925	5,1	28	122.223	22,9	34	7,8%
20 a 24	8	125.465	6,4	48	130.469	36,8	56	12,9%
25 a 29	10	133.222	7,5	29	136.885	21,2	39	9,0%
30 a 34	8	127.363	6,3	21	129.060	16,3	29	6,7%
35 a 39	8	122.000	6,6	26	122.488	21,2	34	7,8%
40 a 44	4	118.880	3,4	22	116.472	18,9	26	6,0%
45 a 49	6	121.525	4,9	34	117.035	29,1	40	9,2%
50 a 54	8	110.819	7,2	23	104.447	22,0	31	7,1%
55 a 59	7	102.782	6,8	18	93.250	19,3	25	5,8%
60 a 64	4	102.130	3,9	29	89.854	32,3	33	7,6%
65 a 69	1	92.192	1,1	25	76.934	32,5	26	6,0%
70 a 74	6	75.696	7,9	11	58.070	18,9	17	3,9%
75 a 79	6	61.447	9,8	11	41.919	26,2	17	3,9%
80 a 84	3	45.842	6,5	5	26.840	18,6	8	1,8%
85 a 89	1	30.104	3,3	6	14.343	41,8	7	1,6%
90 y más	0	21.257	0,0	2	7.991	25,0	2	0,5%
Sin dato	0	-	-	3	-	-	3	0,7%
Total general	88	1.840.721	4,8	346	1.737.175	19,9	434	
Part % por sexo	20%			80%				



Fallecidos en el Período Crítico

Se entiende por *período crítico* aquel que abarca desde las 20 horas de los viernes hasta las 8 horas del lunes siguiente.

- 172 personas fallecen dentro del *período crítico*; lo cual representa un 39,6% del total de fallecidos en el año 2024.

Jurisdicción:

- De las personas fallecidos en el período crítico, un 51,2% (88) fallece en jurisdicción nacional; mientras que en jurisdicción departamental fallece el restante 48,8% (84).

Composición poblacional de fallecidos en el *período crítico*:

- Las franjas etarias que concentran los porcentajes más altos de fallecidos son la de 20 a 24 años con 15,1% (26), seguido de la de 45 a 49 con 9,9% (17).
- En lo referente al sexo de las personas fallecidas dentro del período crítico el 81,4% (140) corresponden al sexo masculino y el restante 18,6% (32) al femenino.

Vehículo:

- La participación de las personas fallecidas que circulan en motocicleta dentro de este período es de 51,2% (88). Le sigue auto y camioneta con un 32,6% (56).

Rol:

- El 74,4% (128) de los fallecidos en el período crítico son conductores, seguidos por pasajeros 15,1% (26) y peatones 10,5% (18).



Mes:

- Noviembre, es aquel que registra mayor cantidad de fallecimientos considerando sólo el período crítico con un 12,2% (21) del total, seguido de Febrero con un 11,6% (20). Por otro lado, Julio alcanza el valor mínimo de fallecidos en período crítico con un 4,7% (8).

Momento del fallecimiento:

- Un 66% (113) de las personas fallecidas en el período crítico, fallece en el lugar del siniestro y un 19% (32) lo hace dentro de las siguientes 24 horas. Es decir que un 84% de las personas fallecidas a causa de un siniestro de tránsito en el período crítico, no lograron sobrevivir más allá de las 24 horas.

Ilustración 47: Participación de fallecidos en siniestros de tránsito en el período crítico por jurisdicción

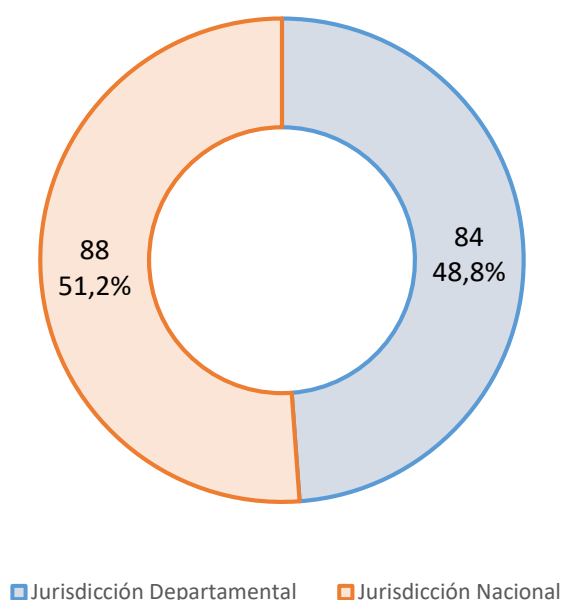




Ilustración 48: Fallecidos en siniestros de tránsito en el período crítico por grupo etario

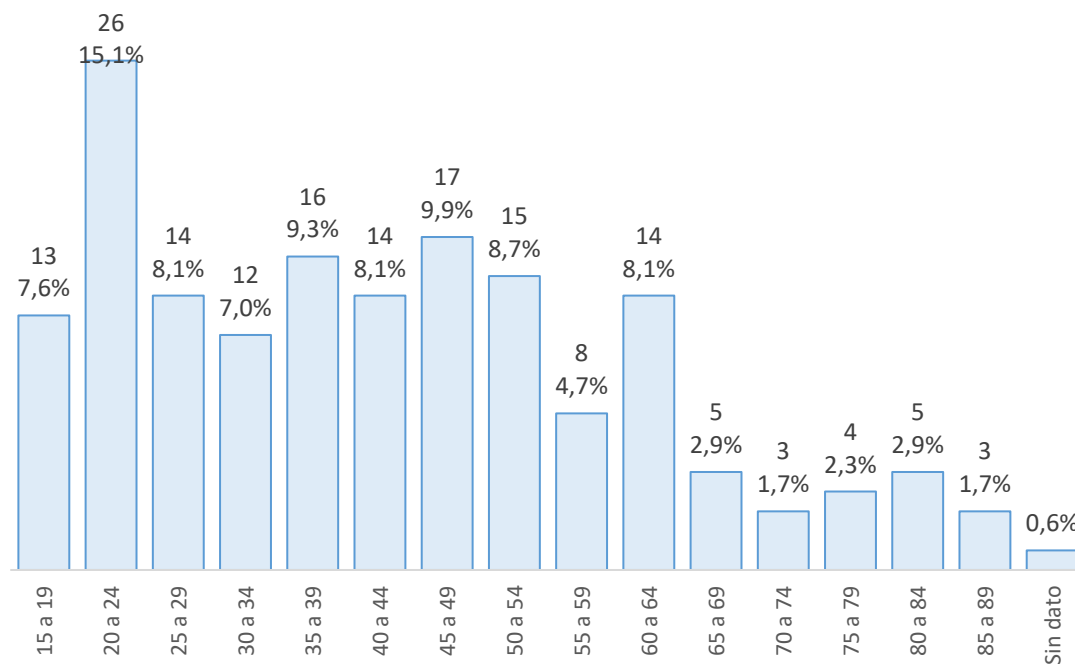


Ilustración 49: Fallecidos en siniestros de tránsito en el período crítico por vehículo

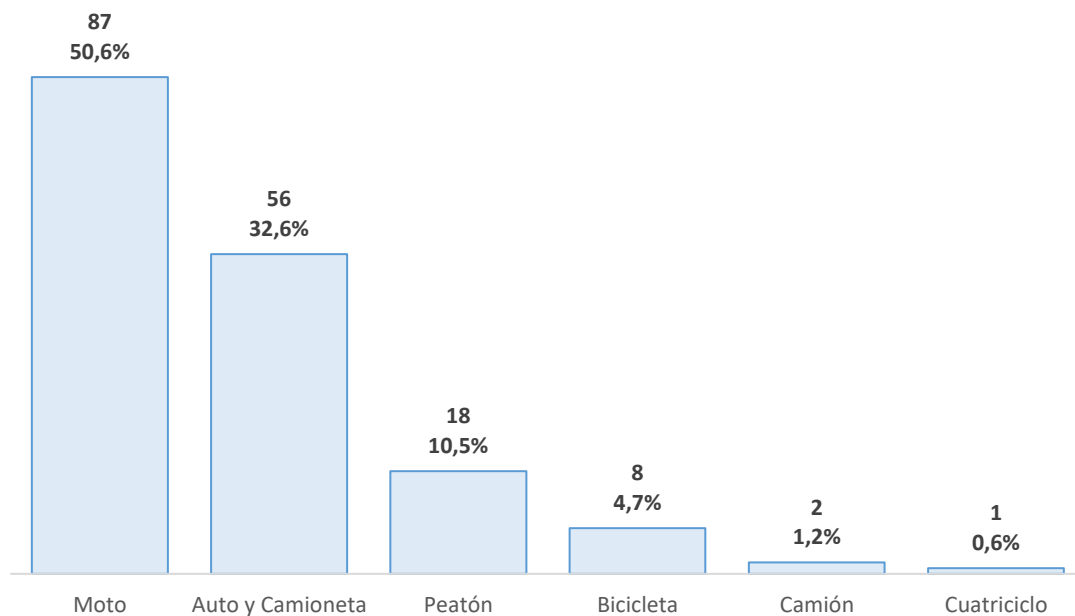




Ilustración 50: Fallecidos en Siniestros de Tránsito en el período crítico por mes

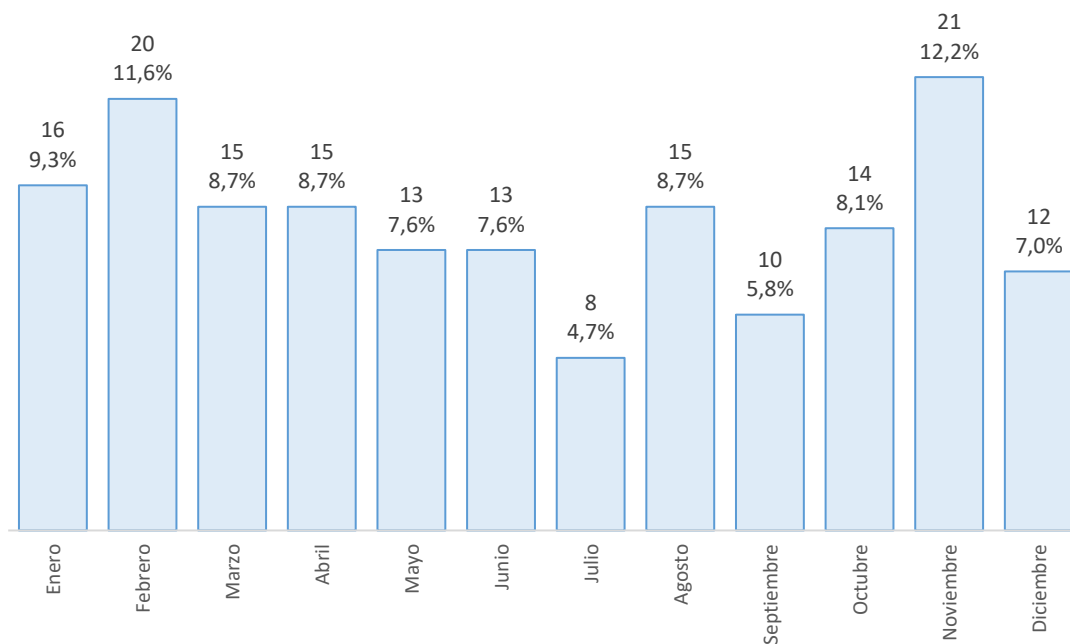
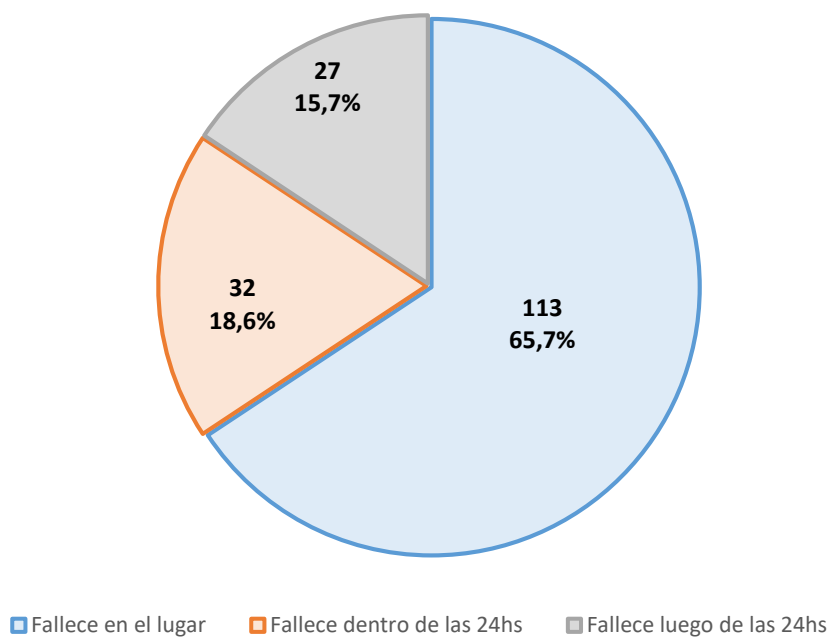


Ilustración 51: Participación de fallecidos dentro del período crítico según el momento de ocurrencia del deceso





Grupo de Riesgo – Usuarios Vulnerables

A continuación se presentan cifras relevantes respecto a usuarios vulnerables en el tránsito. Se entiende por usuario vulnerable aquellos que, por su condición o modo de circulación en la vía pública se encuentran más expuestos y propensos a sufrir lesiones graves o fallecimiento causado por un siniestro de tránsito. Dicho grupo está compuesto por **motociclistas, peatones y ciclistas**.

- El año 2024 finalizó con el fallecimiento de 291 personas que integran el grupo de usuarios vulnerables, cifra que representa un 67,1% del total de fallecidos.
- El 2024 cierra con un aumento de personas fallecidas del grupo de usuarios vulnerables del 5,1% en comparación al 2023.
- Se destaca que los motociclistas fallecidos en 2024 son un 7,6% más que en 2023.
- En el caso de los peatones, la cantidad de fallecidos disminuye respecto al año 2023 (-1,8%).
- Para los ciclistas, se observa que en el 2024 presenta el mismo comportamiento que 2023 con 22 fallecidos.

Tabla 7: Comparativa grupo de usuarios vulnerables años 2019 a 2024

	2019	2020	2021	2022	2023	2024
Motociclistas	175	199	224	206	198	213
Peatones	76	52	53	58	57	56
Ciclistas	26	12	28	15	22	22
Otros*		2		1	0	0
Total Usuarios Vulnerables	277	265	305	280	277	291

* Dada su exposición se incluyen en el año 2020 dos fallecimientos de personas que circulaban en patineta y a caballo.



Tabla 8: Variación anual del grupo de usuarios vulnerables años 2019 a 2024

	Var. % 2020-2019	Var. % 2021-2020	Var. % 2022-2021	Var. % 2023-2022	Var. % 2024-2023
Motociclistas	13,70%	12,60%	-8,00%	-3,90%	7,6%
Peatones	-31,60%	1,90%	9,40%	-1,70%	-1,8%
Ciclistas	-53,80%	133,30%	-46,40%	46,70%	0,0%
Var. % Usuarios Vulnerables	-4,30%	15,10%	-8,20%	-1,10%	5,05%

Ilustración 52: Participación del grupo usuarios vulnerables en fallecidos totales.
Período 2015-2024

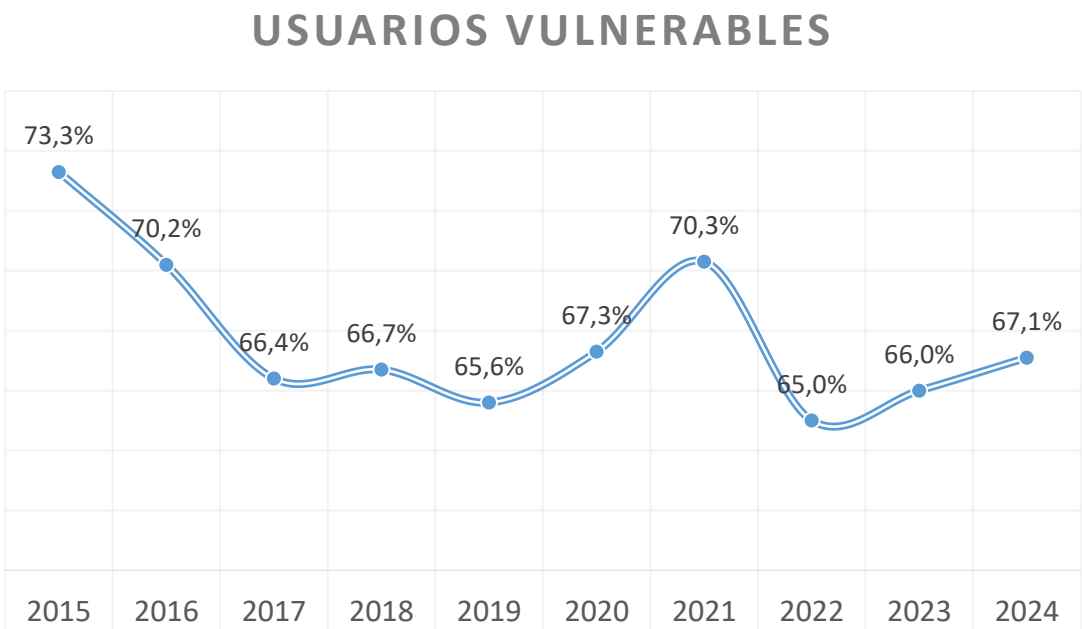




Ilustración 53: Participación de motociclistas fallecidos. Período 2015-2024

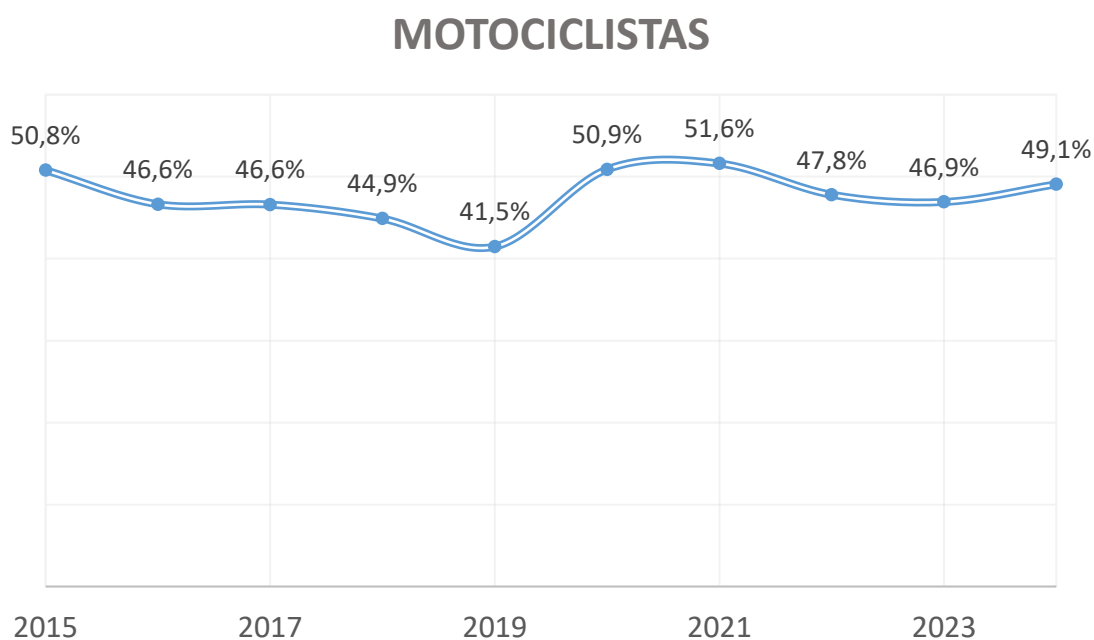


Ilustración 54: Participación de peatones fallecidos. Período 2015-2024

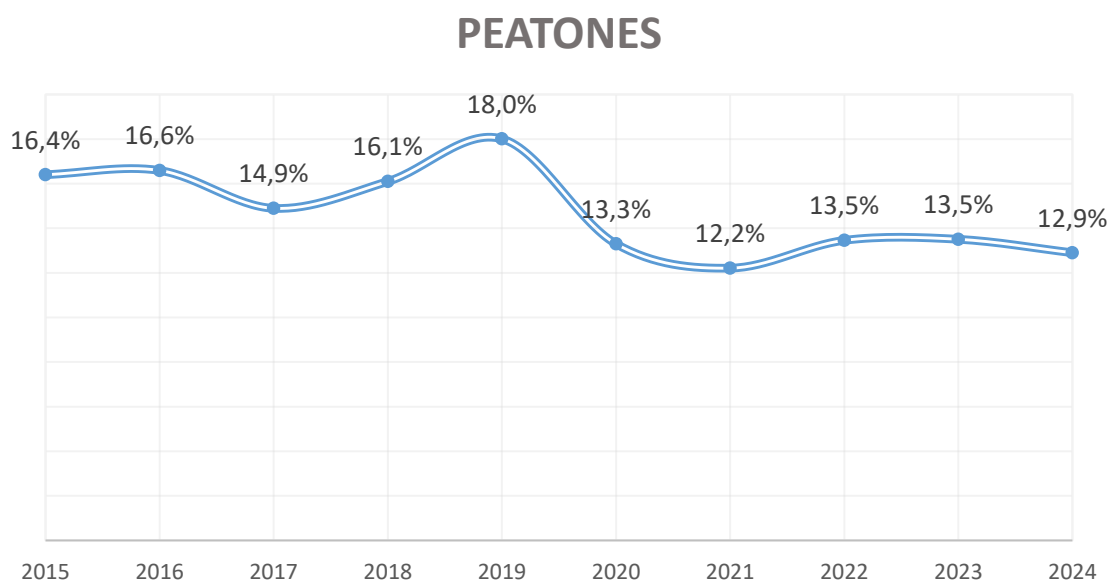
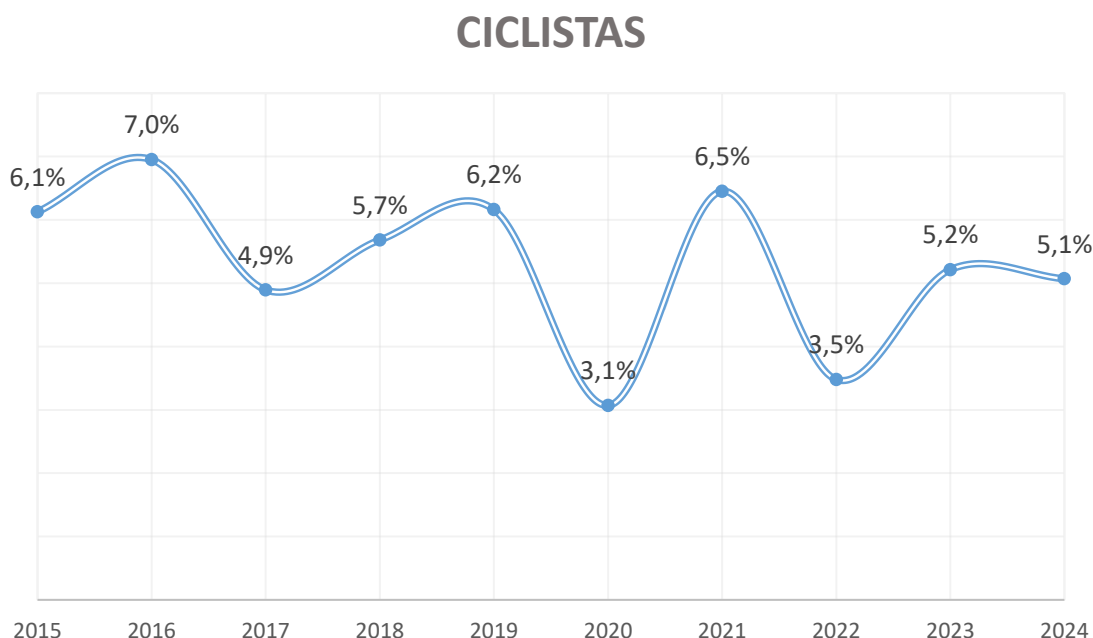




Ilustración 55: Participación de ciclistas fallecidos. Período 2015-2024



Motociclistas

213 personas que circulaban en motocicleta fallecieron a causa de un siniestro de tránsito; este valor representa un 49,1% del total de fallecidos en el año (434) y un 73,2% de los fallecidos del grupo usuarios vulnerables.

Composición poblacional de fallecidos en motocicletas:

- La franja de los 20 a los 24 años es en la cual fallecen más cantidad de motociclistas (46), la misma concentra un 21,6% del total. A este valor le sigue la franja de los 15 a 19 y 25 a 29 años ambas con un 12,2% de los motociclistas fallecidos (26).
- En la desagregación por sexo se observa un porcentaje ampliamente superior de motociclistas fallecidos del sexo masculino 82,6% (176).

**Tipo de Siniestro:**

- El 67,6% (144) de los motociclistas fallecidos en siniestros de tránsito, lo hace como consecuencia de la colisión entre vehículos; seguido por un 19,2% (41) de despiste y 8,9% (19) de caídas.

Rol:

- El 90,6% (193) de los motociclistas fallecidos son conductores, el 9,4% (20) restante fallecen como pasajeros.

Día:

- El domingo es el día en el que fallecen más cantidad de motociclistas 20,7% (44) seguido de sábado con un 16,9% (36). Por otro lado, el martes es el que registra menos motociclistas fallecidos 9,4% (20).

Momento del fallecimiento:

- En un 62,4% (133) de los casos, el siniestro causa el fallecimiento inmediato del motociclista. A su vez, un 20,7% (44) fallece dentro de las primeras 24 horas. Es decir, que 8 de cada 10 motociclistas que sufren un siniestro de tránsito fatal no sobreviven las 24 horas.

Jurisdicción:

- Un 69,5% (148) de los fallecimientos de motociclistas ocurren en jurisdicción departamental y en jurisdicción nacional fallece un 30,5% (65) de los motociclistas.



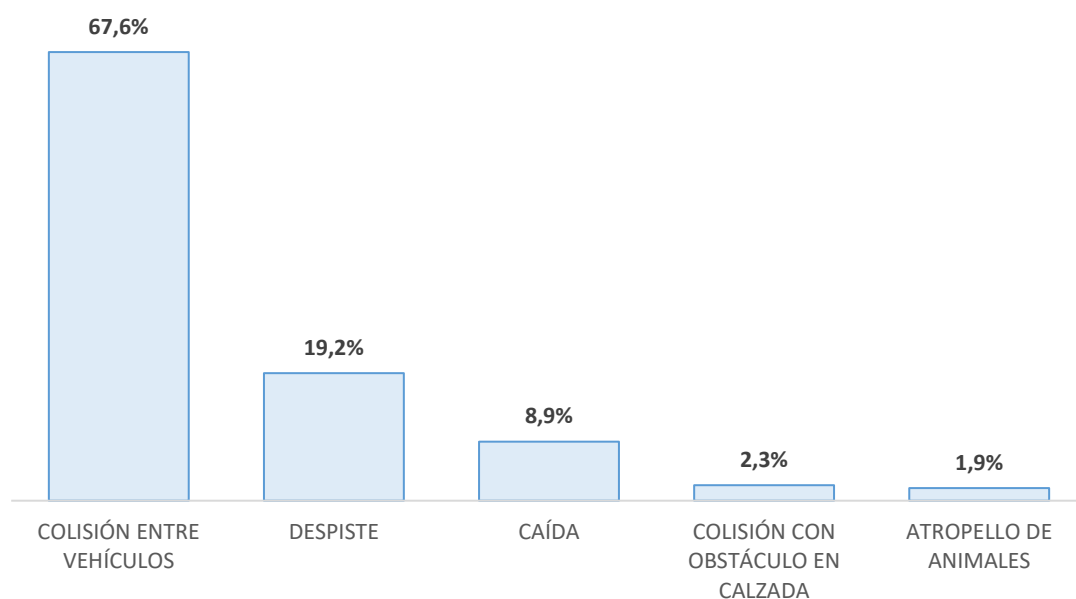
Tabla 9: Fallecidos y Participación de motociclistas por franja etaria, sexo y rol

Franja Etaria	Femenino		Total Femenino	Masculino		Total Masculino	Total general
	Conductor	Pasajero		Conductor	Pasajero		
00 a 04			0		1	1	1
05 a 09			0		1	1	1
10 a 14			0	1		1	1
15 a 19	1	3	4	20	2	22	26
20 a 24	3	3	6	36	4	40	46
25 a 29	5	1	6	20		20	26
30 a 34	4		4	15	1	16	20
35 a 39	4	1	5	10		10	15
40 a 44	3		3	6	1	7	10
45 a 49	3		3	12		12	15
50 a 54	2	1	3	12		12	15
55 a 59	1	1	2	6		6	8
60 a 64	1		1	10		10	11
65 a 69			0	7		7	7
70 a 74			0	5		5	5
75 a 79			0	2		2	2
80 a 84			0	1		1	1
85 a 89			0	2		2	2
Sin dato			0	1		1	1
Total general	27	10	37	166	10	176	213
Part. %	73,0%	27,0%	17,4%	94,3%	5,7%	82,6%	

Tabla 10: Comparativa cantidad de motociclistas fallecidos por jurisdicción según otro vehículo participante del siniestro

	Caminos			
	Departamentales y Ciudades	Rutas Nacionales	Total	Part. %
Auto o Camioneta	65	19	84	39,4%
Sin otro vehículo involucrado	43	25	68	31,9%
Camión	14	13	27	12,7%
Moto	18	4	22	10,3%
Ómnibus	8	1	9	4,2%
Otros	0	3	3	1,4%
Total General	148	65	213	
Part. %	69,5%	30,5%		

Ilustración 56: Participación de Motociclistas fallecidos por tipo de siniestro





Peatones

56 peatones fallecen a causa de siniestros de tránsito, este valor representa el 12,9% del total de fallecidos en el año (434) y un 19,2% de los fallecidos del grupo usuarios vulnerables.

Jurisdicción:

- Un 64,3% (36) de los peatones fallecidos fueron como consecuencia de siniestros ocurridos en la jurisdicción departamental. Dentro de esta jurisdicción, el principal vehículo involucrado en el atropello de peatones es el auto y la camioneta (15); seguido de las motos (9).
- Por otro lado, en jurisdicción nacional los vehículos que principalmente se vinculan con los atropellos a peatones son: autos o camionetas (11) y camiones (4).
- De los peatones fallecidos un 35,7% (20) es en jurisdicción nacional.

Composición poblacional de peatones fallecidos:

- En hombres, el principal grupo etario que fallece por esta causa es el de 25 a 29 años 13,9% (5). En mujeres la franja de 75 a 79 años 25% de los peatones fallecidos (5)

Mes y día:

- El mes de abril se destaca por concentrar la mayor cantidad de fallecidos en el año, 10.7% (6).
- El día miércoles registra la mayor cantidad de peatones fallecidos con un 21,4% (12).

Momento del fallecimiento:

- En un 62,5% (35) de los casos el siniestro causa el fallecimiento inmediato del peatón. A su vez, un 19,6% (11) fallece dentro de las primeras 24 horas.



Hora del siniestro:

- Las horas en las que resultan fallecidos más peatones son 18,19 y 21 todas con 12,5% (7).

Tabla 11: Participación de peatones fallecidos en siniestros de tránsito por edad y sexo

Grupo Etario	Femenino	Part. %	Masculino	Part. %	Total general	Part. %
00 a 04	1	5,0%		0,0%	1	1,8%
15 a 19		0,0%	2	5,6%	2	3,6%
25 a 29	2	10,0%	5	13,9%	7	12,5%
30 a 34	2	10,0%	1	2,8%	3	5,4%
35 a 39	1	5,0%	2	5,6%	3	5,4%
40 a 44		0,0%	2	5,6%	2	3,6%
45 a 49	1	5,0%	4	11,1%	5	8,9%
50 a 54	1	5,0%	3	8,3%	4	7,1%
55 a 59		0,0%	1	2,8%	1	1,8%
60 a 64		0,0%	4	11,1%	4	7,1%
65 a 69		0,0%	4	11,1%	4	7,1%
70 a 74	4	20,0%	1	2,8%	5	8,9%
75 a 79	5	25,0%	3	8,3%	8	14,3%
80 a 84	2	10,0%	2	5,6%	4	7,1%
85 a 89	1	0,05		0,0%	1	1,8%
90 y más		0	1	2,8%	1	1,8%
Sin dato		0,0%	1	2,8%	1	1,8%
Total general	20	100%	36	100%	56	100%

Tabla 12: Comparativa cantidad de peatones fallecidos por jurisdicción según otro vehículo participante del siniestro

	Departamental	Nacional	Total general	Part. % Por Vehículo
Auto y Camioneta	15	11	26	46,4%
Moto	9	3	12	21,4%
Ómnibus	7	2	9	16,1%
Camión	5	4	9	16,1%
Otros	0	0	0	0,0%
Total general	36	20	56	100,0%
Participación % por Jurisdicción	64%	36%		



Ilustración 57: Participación de peatones fallecidos en siniestros de tránsito por mes

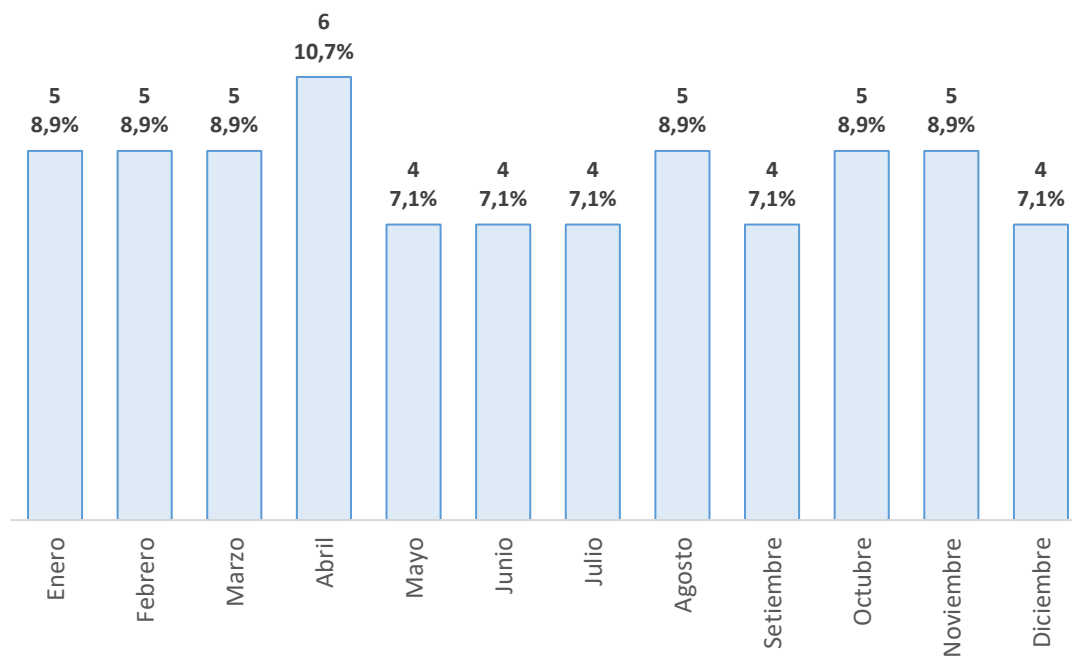
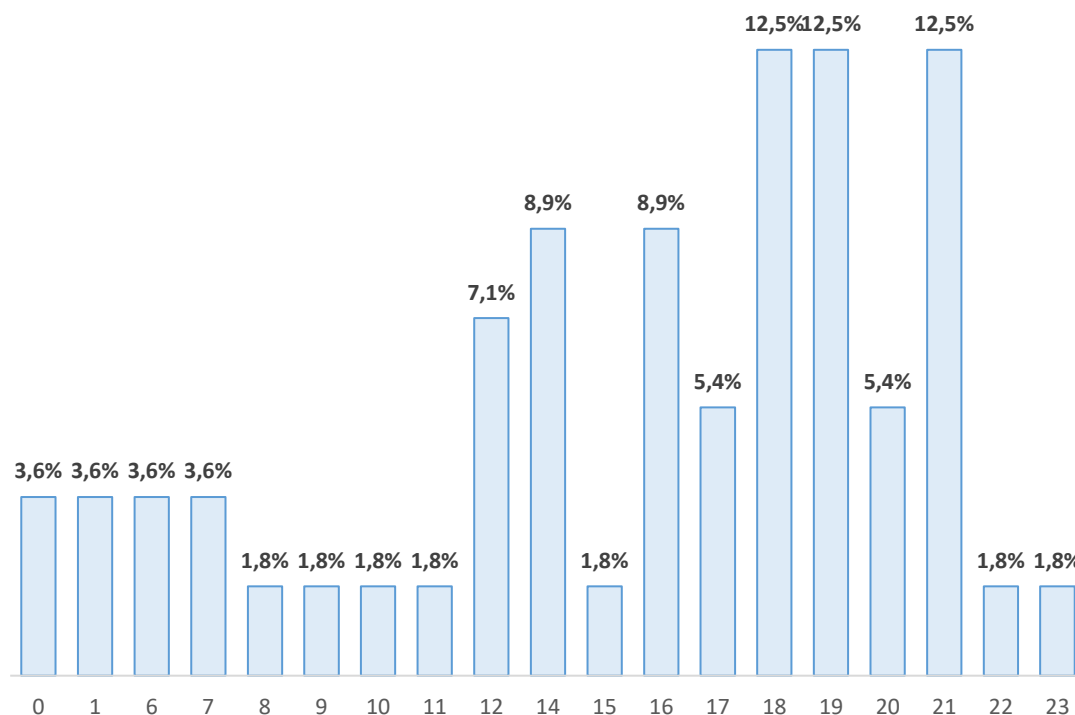




Ilustración 58: Participación de peatones fallecidos en siniestros de tránsito según hora del siniestro



Ciclistas

22 ciclistas fallecen como consecuencia de un siniestro de tránsito, porcentaje que representa un 5,1% del total de fallecidos en el año y un 7,6% de los fallecidos del grupo de usuarios vulnerables.

Jurisdicción:

- Dentro de la jurisdicción departamental fallece un 59,1% de los ciclistas (13) y los principales vehículos involucrados son camiones.
- Por otro lado, en jurisdicción nacional fallece el restante 40,9% (9) de los ciclistas y los principales vehículos involucrados son Camionetas (6).



Composición poblacional de ciclistas fallecidos:

- El 86,4% (19) de los ciclistas fallecidos en siniestros de tránsito son del sexo masculino y el principal rango etario es el de 60 a 64 años, con 4 fallecidos (18,2%).

Tipo de Siniestro:

- El 77,3% (17) de los ciclistas fallecidos en siniestros de tránsito, es a consecuencia de la colisión entre vehículos; seguido por un 18,2% (4) de caídas y 4,5% (1) despistes¹.

Día:

- El día viernes registra más cantidad de ciclistas fallecidos (6). Por otro lado, lunes y miércoles los que registran menos (1).

Momento del fallecimiento:

- En un 72,7% de los casos (16), el siniestro causa el fallecimiento inmediato del ciclista.

¹ En uno de los siniestros tipificados como caída existe otro vehículo asociado al siniestro (ómnibus) dado que el ciclista cae y luego es pisado por el mencionado vehículo.

Tabla 13: Comparativa cantidad de ciclistas fallecidos por jurisdicción según otro vehículo participante del siniestro

	Ciudades y Caminos Departamentales	Rutas Nacionales	Total general	Part. % Por Vehículo
Auto y Camioneta	3	6	9	40,9%
Camión	4	2	6	27,3%
Moto	1	1	2	9,1%
OMNIBUS	1	0		
Sin Otro Vehículo Involucrado	4	0	4	18,2%
Total general	13	9	22	95,5%
Part.% Por Jurisdicción	59%	41%		

Tabla 14: Cantidad de ciclistas fallecidos por grupo etario

Grupo Etario	Femenino	Femenino	Masculino	Masculino	Total general
15 a 19	1	33,3%	2	10,5%	3
20 a 24	1	33,3%	1	5%	2
25 a 29		0,0%	1	5%	1
40 a 44		0,0%	1	5%	1
45 a 49		0,0%	2	11%	2
50 a 54		0,0%	2	11%	2
55 a 59	1	33,3%	1	5%	2
60 a 64		0,0%	4	21%	4
65 a 69		0,0%	1	5%	1
70 a 74		0,0%	1	5%	1
75 a 79		0,0%	2	11%	2
85 a 89		0,0%	1	5%	1
Total general	3		19		22
Part. %	13,6%		86,4%		



Capítulo 3

Factores de Riesgo



Casco en motociclistas

Un 80,6% de las 20.306 personas que viajaban en motocicleta y que participaron en un siniestro de tránsito, llevaba colocado un casco protector. Cifra similar a la registrada en el año 2023 (80%).

Composición poblacional:

- El rango etario de 0 a 4 años registra el más bajo porcentaje de utilización del casco en personas involucradas en siniestros de tránsito con 51%.

Día

- En lo referente al día de la semana, el sábado presenta el menor registro con el 74%. Los días hábiles presentan un promedio de utilización del casco del 82%.

Gravedad de la lesión

- Del total de motociclistas que sufrieron algún tipo de lesión y que no utilizaban casco al momento del siniestro un 22,4% resulta grave o fallecido. Dicho porcentaje se reduce a 15,7% para aquellos que si utilizan casco protector.



Ilustración 59: Porcentajes de uso de casco en motociclistas participantes de siniestros de tránsito según grupo etario

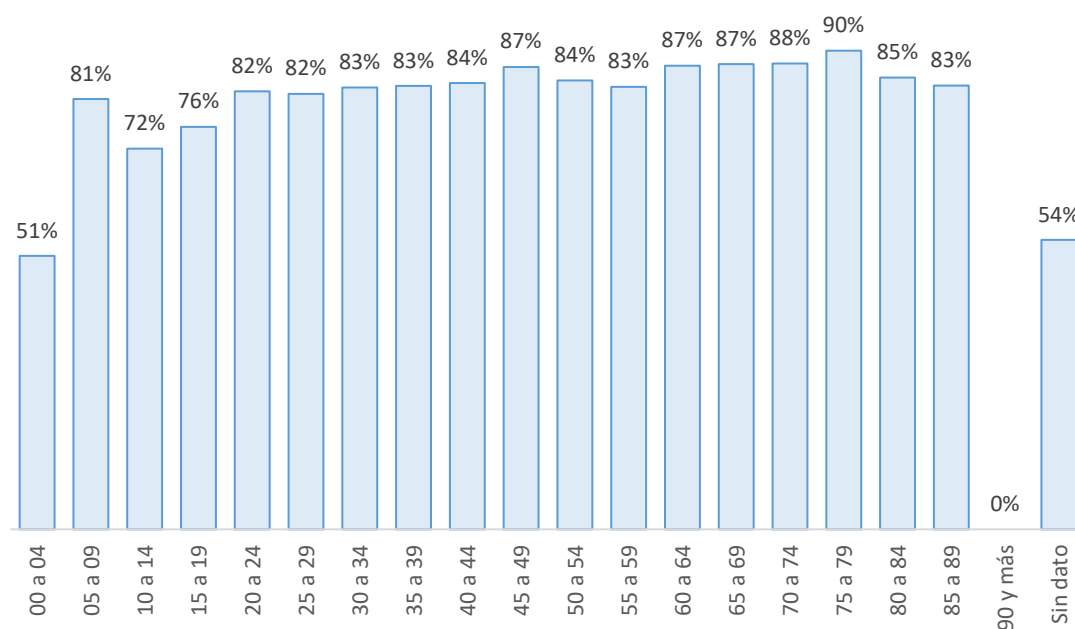


Ilustración 60: Porcentaje de uso de casco en motociclistas participantes de siniestros de tránsito según día de la semana

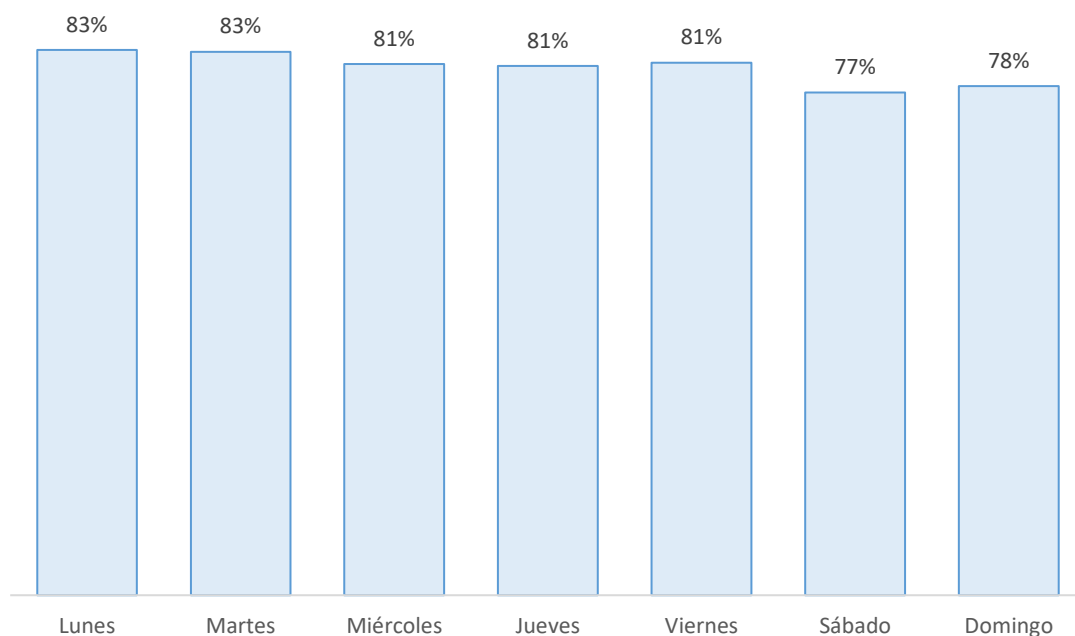
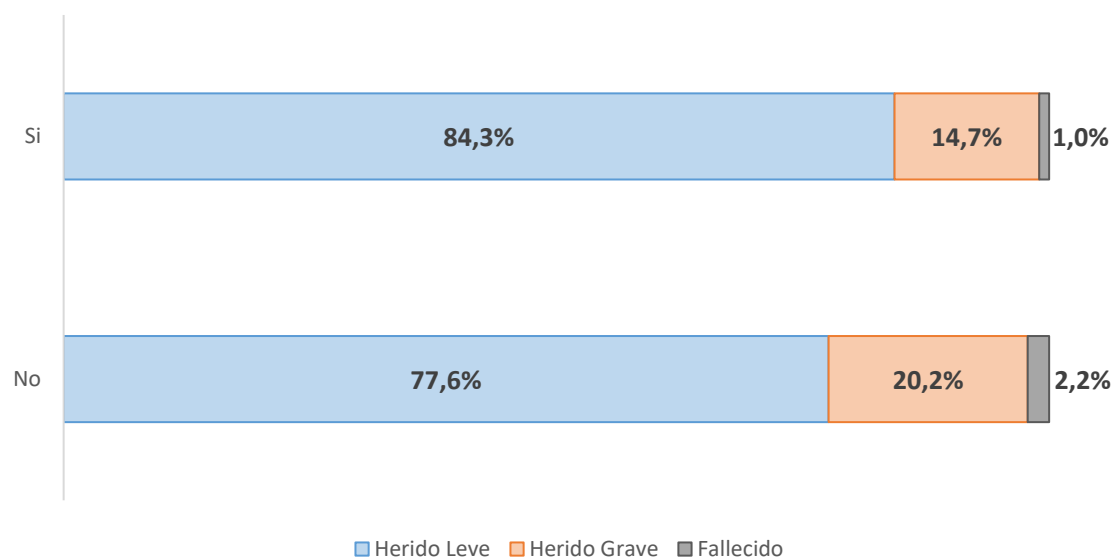




Ilustración 61: Porcentaje de uso de casco según la gravedad de las lesiones de los motociclistas participantes de siniestros de tránsito





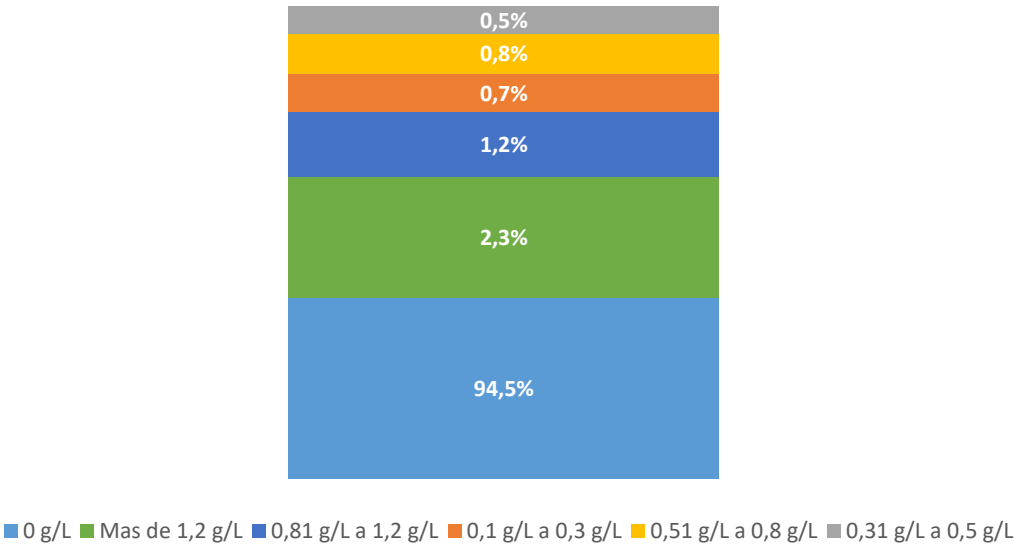
Alcohol

Los datos que se presentan corresponden a las espirometrías realizadas a los conductores que participaron en siniestros de tránsito. Se trata de todos aquellos conductores a los que se les pudo realizar el examen en el lugar del siniestro, ya que en ciertos casos por la gravedad de las lesiones o por la urgencia del traslado hacia un centro de asistencia médica no resulta posible que el funcionario policial actuante realice el procedimiento. Los datos correspondientes a los controles de alcohol en sangre fuera de la escena del hecho (personas gravemente heridas o fallecidas) no son del alcance de esta unidad; por lo cual lo siguiente no corresponde al universo completo del binomio alcohol-conducción.

- De un total de 18.222 controles realizados a conductores que participaron en un siniestro de tránsito el 94,5% registra 0 g/L de alcohol en sangre. Cifra que se mantiene respecto al año 2023 pero que aumenta respecto a años anteriores: 2022 (93,8), 2021 (93,3), 2020 (93,1%) y año 2019 (93%).
- A 1.009 conductores que participaron en siniestros de tránsito durante 2024, se les detectó presencia de alcohol en sangre, representando el 5,5% del total.
- De las 1.009 espirometrías que presentan alcohol en sangre, un 88,3% (891) corresponden a personas del sexo masculino y el restante 11,7% (118) al sexo femenino.
- En lo referente a la distribución mensual se observa un nivel más bajo en los registros de espirometrías positivas en el mes de abril (4,2%).
- El promedio de espirometrías positivas registradas de lunes a viernes es de 3%; valor que casi triplica los sábados (9,9%) y se quintuplica los domingos (15,1%). Esta distribución no presenta cambios respecto a lo registrado años anteriores.
- Es elevada la presencia de alcohol en sangre en conductores que participan de siniestros de tránsito, en el horario de las 0 am a las 7 am, alcanzando su máximo a las 4 am, donde la participación de espirometrías positivas alcanza el 38%.

- El 6,6% de los controles realizados a conductores de motos participantes en siniestros de tránsito resultó positivo para alcohol en sangre, seguido por bicicletas 5,6%, y de Autos y Camionetas 5,2%.

Ilustración 62: Participación de espirometrías positivas a conductores participantes de siniestros de tránsito.



Espirometrías Part. % 2024		
0 g/L	17.213	94,5%
0,1 g/L a 0,3 g/L	134	0,7%
0,31 g/L a 0,5 g/L	94	0,5%
0,51 g/L a 0,8 g/L	140	0,8%
0,81 g/L a 1,2 g/L	222	1,2%
Más de 1,2 g/L	419	2,3%
Total general	18.222	100%



Ilustración 63: Espiometrías positivas a conductores participantes de siniestros de tránsito por día de la semana.

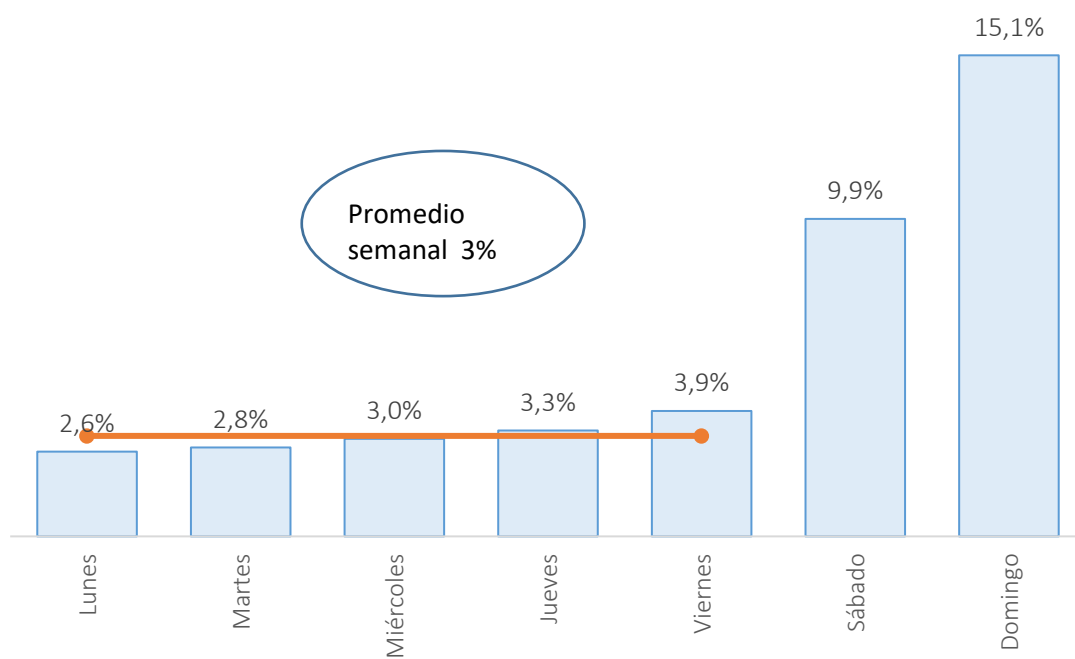




Ilustración 64: Espiometrías positivas a conductores participantes de siniestros de tránsito por hora

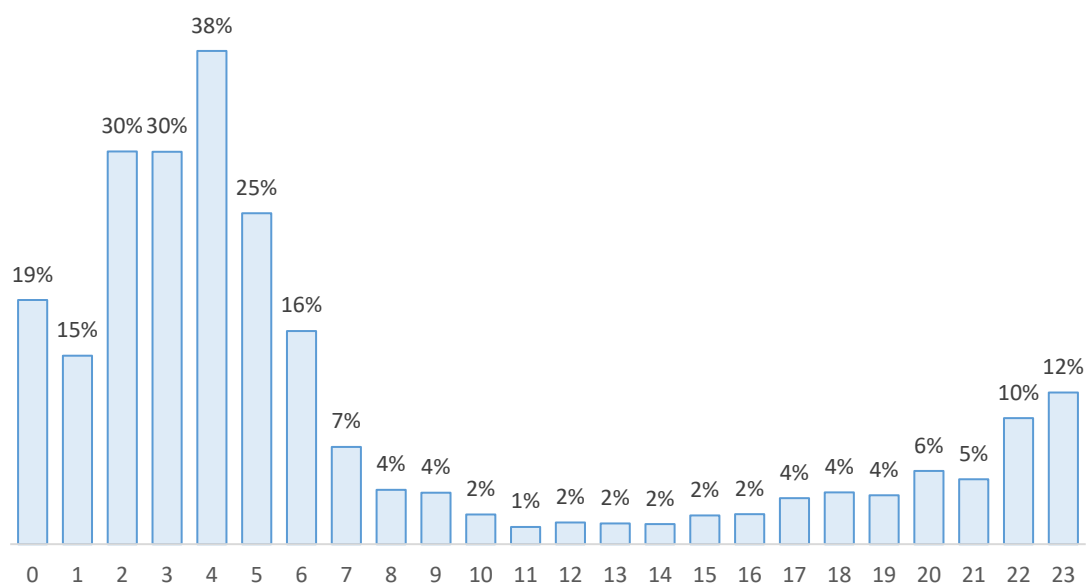


Tabla 15: Espiometrías positivas a conductores participantes de siniestros de tránsito según vehículo

	Espiometrías	Esp. +	Participación de espiometrías positivas por vehículo
Autos y Camionetas	9.460	493	5,2%
Motos	7.339	484	6,6%
Bicicletas	287	16	5,6%
Camiones	545	4	0,7%
Otros	234	12	5,1%
Ómnibus	357	0	0,0%
TOTAL	18.222	1.009	5,5%



Ilustración 65: Espirometrías positivas a conductores participantes de siniestros de tránsito por mes

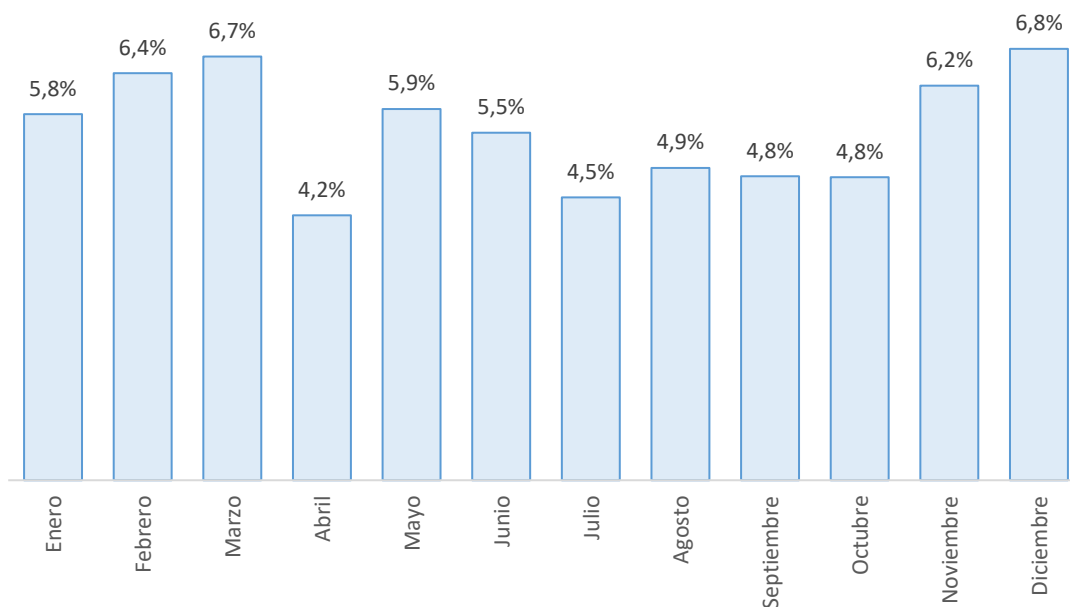


Ilustración 66: Espirometrías positivas a conductores participantes de siniestros de tránsito por edad

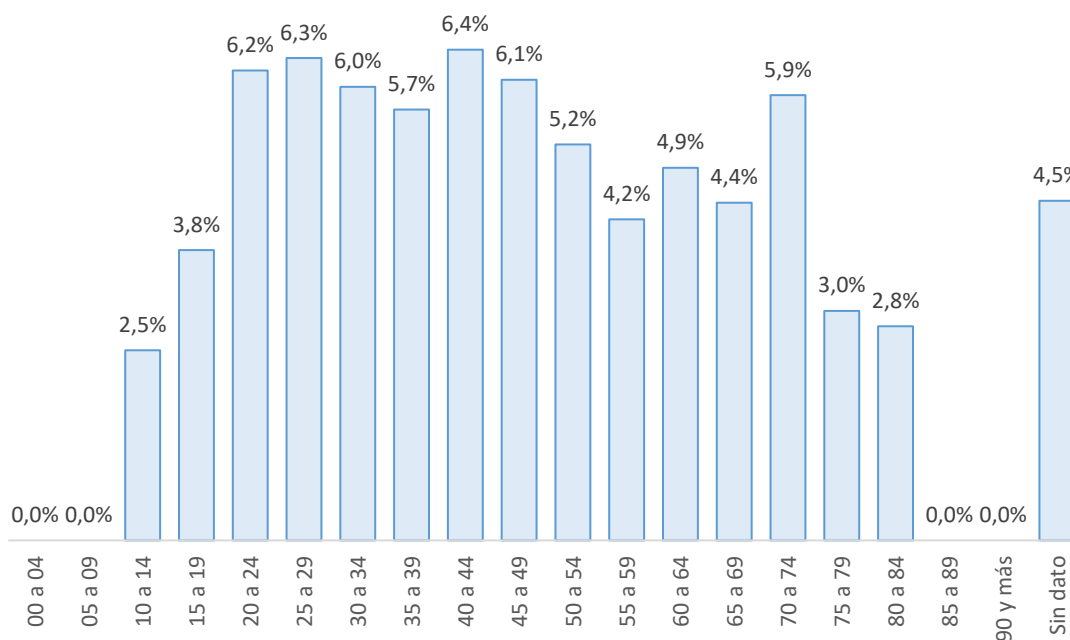
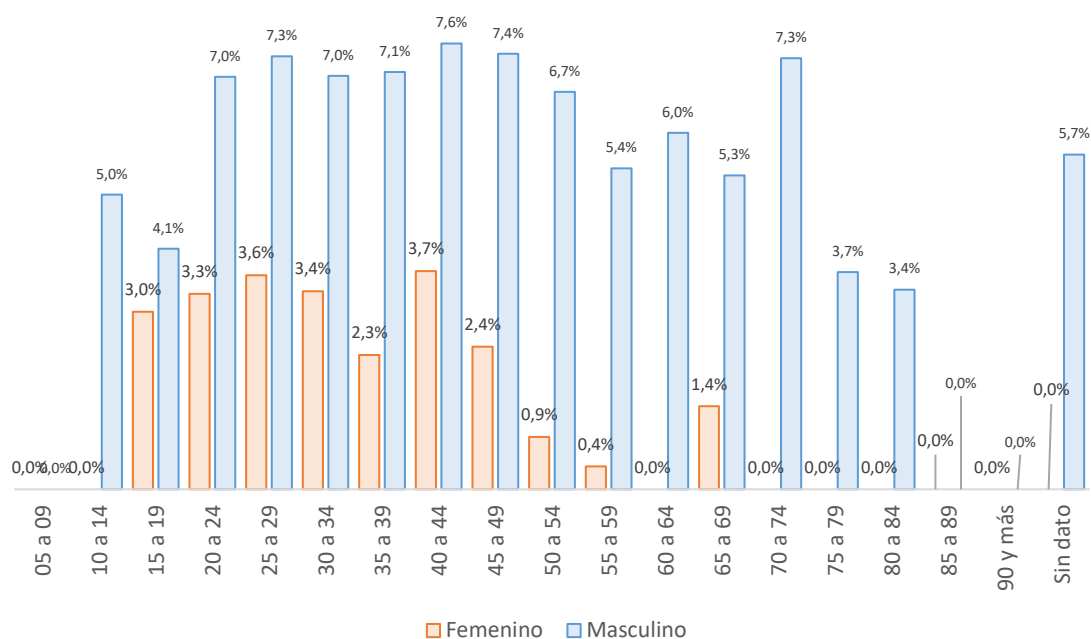




Ilustración 67: Espirometrías positivas a conductores participantes de siniestros de tránsito por sexo y edad





CAPÍTULO 4

Departamentos



Lesividad y mortalidad por departamento

Tabla 16: Total de lesionados por departamento y tasas de lesividad departamental cada 100.000 habitantes

Departamento	Fallecidos	Herido grave	Herido leve	Total Lesionados	Población 2024 (INE)	Tasa de Lesividad c/100000Hab.	Tasa de Mortalidad c/100000 Hab.
ARTIGAS	14	95	311	420	73035	575	19,2
CANELONES	87	610	3370	4067	632927	643	13,7
CERRO LARGO	15	116	641	772	89670	861	16,7
COLONIA	24	167	1014	1205	132908	907	18,1
DURAZNO	8	116	549	673	58938	1142	13,6
FLORES	5	27	219	251	26455	949	18,9
FLORIDA	11	77	519	607	69325	876	15,9
LAVALLEJA	10	109	435	554	58142	953	17,2
MALDONADO	32	427	2127	2586	204519	1264	15,6
MONTEVIDEO	101	1187	7574	8862	1384324	640	7,3
PAYSANDU	21	156	1144	1321	120715	1094	17,4
RIO NEGRO	10	60	393	463	59077	784	16,9
RIVERA	8	110	584	702	109830	639	7,3
ROCHA	16	48	578	642	74547	861	21,5
SALTO	17	88	1077	1182	135281	874	12,6
SAN JOSE	18	141	818	977	121815	802	14,8
SORIANO	9	88	619	716	83257	860	10,8
TACUAREMBO	15	150	723	888	92680	958	16,2
TREINTA Y TRES	13	68	331	412	50452	817	25,8
Total general	434	3840	23026	27300	3577896	763	12,1
Participación por gravedad	1,6%	14,1%	84,3%				



Ilustración 68: Comportamiento histórico de la tasa de mortalidad departamental –
Período 2019-2024



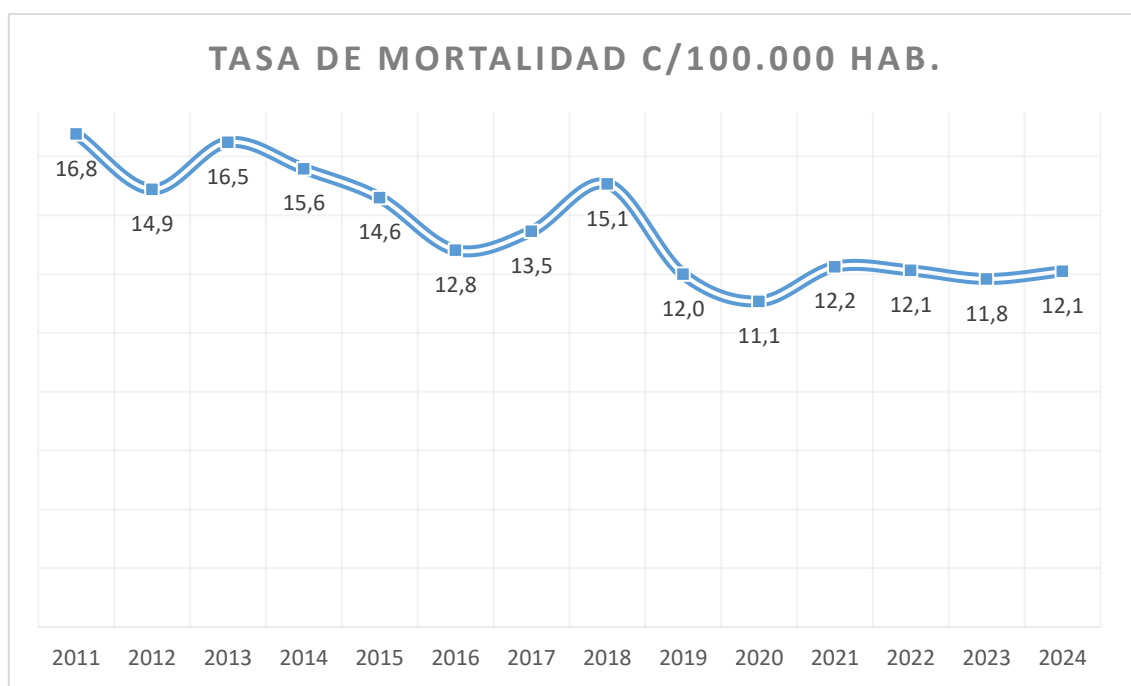


Tabla 17: Comparativa cantidad de Fallecidos por Jurisdicción y Departamento - 2024

Departamento	Ciudades y Caminos Departamentales	Rutas Nacionales	Total
ARTIGAS	2	12	14
CANELONES	38	49	87
CERRO LARGO	3	12	15
COLONIA	9	15	24
DURAZNO	4	4	8
FLORES	1	4	5
FLORIDA	2	9	11
LAVALLEJA	4	6	10
MALDONADO	23	9	32
MONTEVIDEO	84	17	101
PAYSANDU	11	10	21
RIO NEGRO	1	9	10
RIVERA	3	5	8
ROCHA	4	12	16
SALTO	11	6	17
SAN JOSE	7	11	18
SORIANO	3	6	9
TACUAREMBO	8	7	15
TREINTA Y TRES	6	7	13
Total general	224	210	434
Participación % por jurisdicción	52%	48%	



Ilustración 69: Porcentajes departamentales de uso de casco en motociclistas participantes de siniestros de tránsito 2024

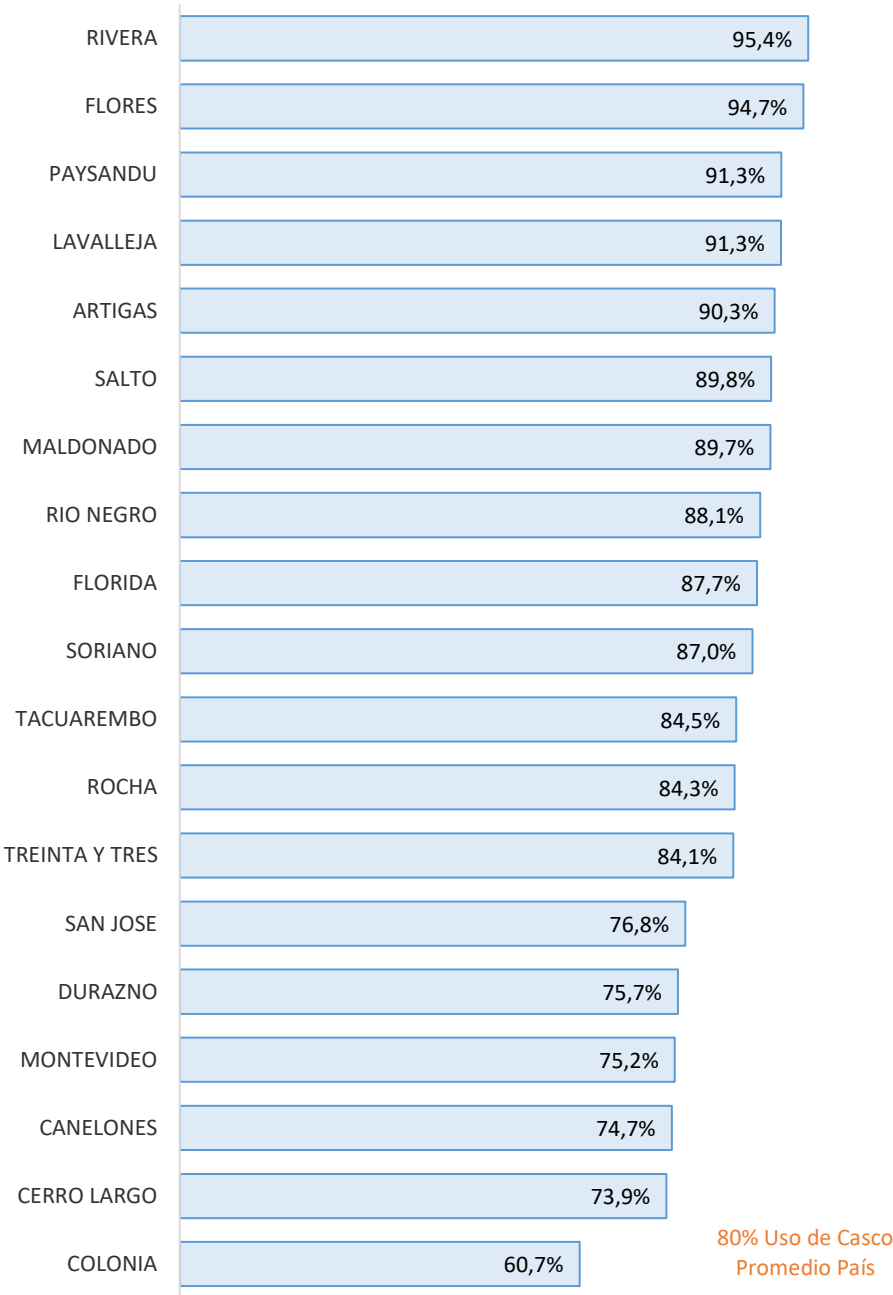




Ilustración 70: Porcentaje de espirometrías positivas detectadas en conductores participantes de siniestros de tránsito por departamento 2024

